

チャレンジいわてアビリンピック2024

競技ガイドブック

アビリス



主催 岩手県 / JEED岩手支部



アビリンピック — 障害者たちによる職業技能の競技大会

ABILITYMPICS とは

趣旨・目的

アビリンピックは、「アビリティ」（ABILITY・能力）と、「オリンピック」（OLYMPICS）を合わせた造語で、障害のある方々が日頃職場などで培った技能を競う大会です（大会の正式名称は「障害者技能競技大会」です）。障害のある方々の職業能力の向上を図るとともに、企業や社会一般の人々に障害のある方々に対する理解と認識を深めてもらい、その雇用の促進を図ることを目的として開催しています。



正式名称は「全国障害者技能競技大会」ですが、通称である「アビリンピック」で親しまれ、昭和47年（1972年）からスタートし、2023年には43回大会が開催されました。

また、全国アビリンピックの他に概ね4年に一度開催されている国際アビリンピックでは、日本のみならず世界各国から優秀な選手が集います。

アビリンピックロゴ、マスコットキャラクター

WE ARE !!
我々を見よ

WEは立上る障害者たちであり、我々を含む社会全体（共同体）も意味する



障害者たちが「自ら」立上り、我々こそが答えだと社会に向けて旗を振る決意・障害者雇用の革命の始まりを表現

ABILITYMPICS

選手を意味するSTAR
「星」を輝く「A」の文字に見立ててデザイン

アビリス



アビリンピックロゴ「星」をモチーフに、「障害を乗り越える土気」「受賞の歓喜」「能力の開花をイメージしてデザイン。名前は、「アビリンピックの語感と、「幸せを運んでくれる」という花言葉を持つラン科の花「マキシラリア・バリアリス」にちなんで命名

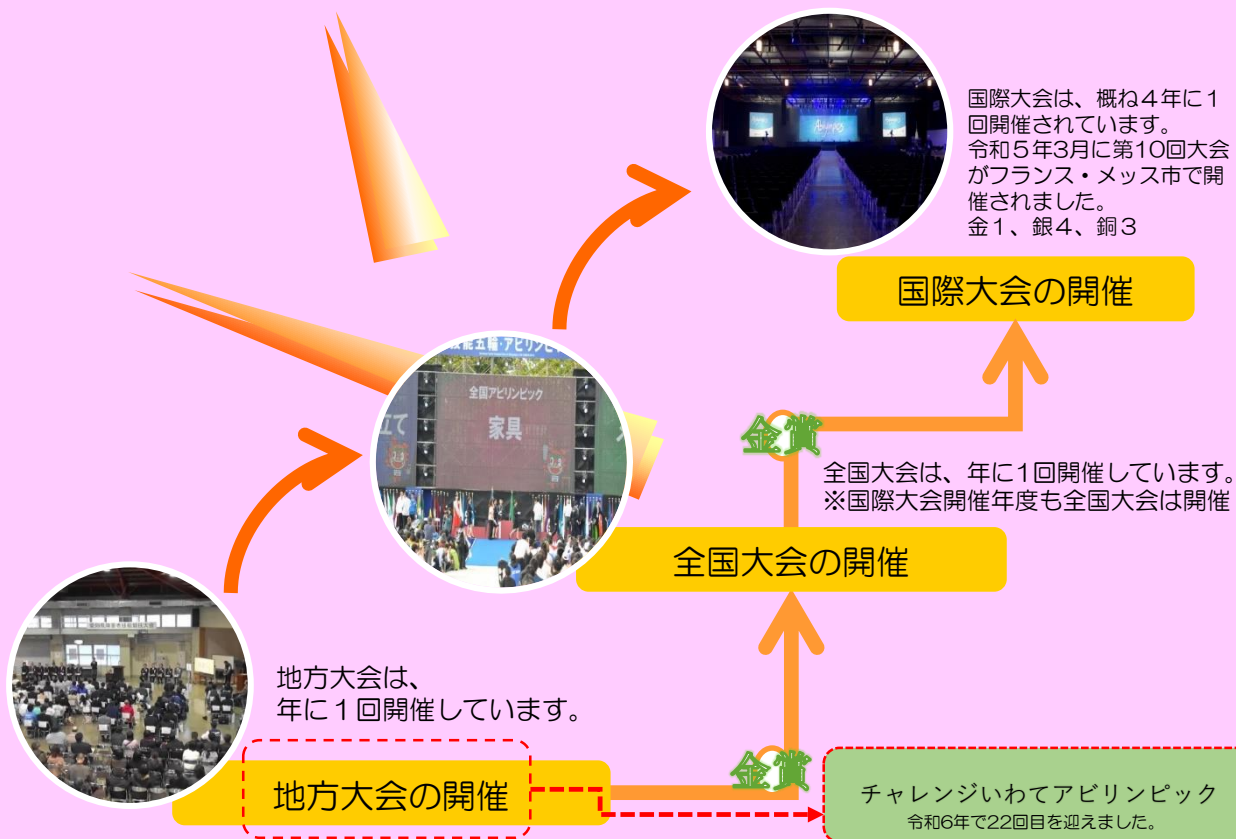
アビリンピック シンボルマーク



大会を象徴するシンボルマークは、故岡本太郎氏にお願いして作っていただいたものです。月桂樹の葉と人間を形どったこのシンボルマークは、強く自分を切り開いてゆく人間像を表しています。

チャレンジいわてアビリンピックは、全国大会の予選であるとともに、国際大会への第一歩です。

国際大会までの道のり



Q.レベルが高そう。敷居が高い？

ホームページの動画を見たアビ？
全国大会は都道府県のNo1が集まっているので、レベルが高いけど、**地方大会は誰でも参加できるアビ**。
何回も何歳までもチャレンジできるので、最初はダメでも、いつかは・・・まずはチャレンジアビ！

Q.競技内容と違う仕事をしてるけど

そういう選手もいるアビ。
仕事とは無関係の競技にチャレンジし、スキルを磨いた結果、**仕事の幅が広がった**という声もあるアビ。

Q.参加するメリットはある？

自分の力を知れるアビ。
どこが優れていて、どこが力不足か、どうやって練習すればいいか、競技終了後に審査員が教えてくれるアビ。
他の選手を見学することで、**新しいアイデアや方法を知る**こともあるアビ。

Q.参加者の声は？

【選手】

・アビリンピックへの出場は**達成感**に加え、**仕事において大切なことを改めて学ぶ機会**となりました。

・他の選手と競い合うことは**やる気に繋がりました**。

・過去に出場した会社の先輩に負けたくないという気持ちで本番に挑みました。

・いつもサポートしてくださる職場の方々**に感謝し、励みに頑張りました**。

・会社の人**も応援してくれ、練習をがんばってきました**。最後まであきらめず、自分なりにやり切ることができました。

【企業等】

・アビリンピックに出場して、選手にとってはとても自信になったと思います。

・当社の参加歴は20年となります。**選手が頑張っている姿を見て、社内では一体感も生まれ、良い影響があると実感しています**。

・地域の**人たちにも私たちの活動を知ってもらいたい**とアビリンピックに挑戦しました。県大会では**仕上がりのよさを評価されたのも自信になりました**。



競技種目・定員

種 目	定 員	対 象	競 技 概 要	
【1】ワープロ	10名程度	身体障がい者 知的障がい者 精神障がい者	「和文作成」 「英文作成」	
【2】表計算	12名程度		「数式や関数式を使った表作成」 「表の装飾や編集」 「データ処理」 「グラフ作成」	
【3】喫茶サービス	10名程度		模擬喫茶店における「接客サービス」 「テーブルサービス」の自由競技の方法で行う	
【4】ビルクリーニング	10名程度		「繊維床清掃」 「弾性床清掃」 「机上清掃」	
【5】DTP（ポスター制作）	5名程度		規定課題に対する「ポスター広告物」の制作	
【6】オフィスアシスタント	12名程度		ポスティング配布を模した配布書類の準備、発送書類の封入、社内便の仕分けをする	
【7】写真撮影	5名程度		アビリンピックをテーマとする「記録・広報写真制作」	
【8】物品運搬 ★ いわてオリジナル	6名程度		指示書に基づく「物品」の積み込み、運搬、搬入、片付けまでの一連の作業	
【9】木工	5名程度		切断済の支給された材料による「小箱」の製作	
【10】縫製	5名程度		知的障がい者	裁断済の支給された生地でミシンを使用した「エプロン」の製作
【11】縫製～洋裁入門コース～★ いわてオリジナル			身体障がい者 精神障がい者	裁断済の支給された生地でミシンを使用した「エプロン」の製作
【12】パソコン操作	3名程度		視覚障がい者	画面読み上げソフトや画像拡大ソフト等の利用による「データ処理」

競技紹介

※いわてオリジナルは、県内独自の競技種目です。
全国大会への推薦対象外です。



ワープロ

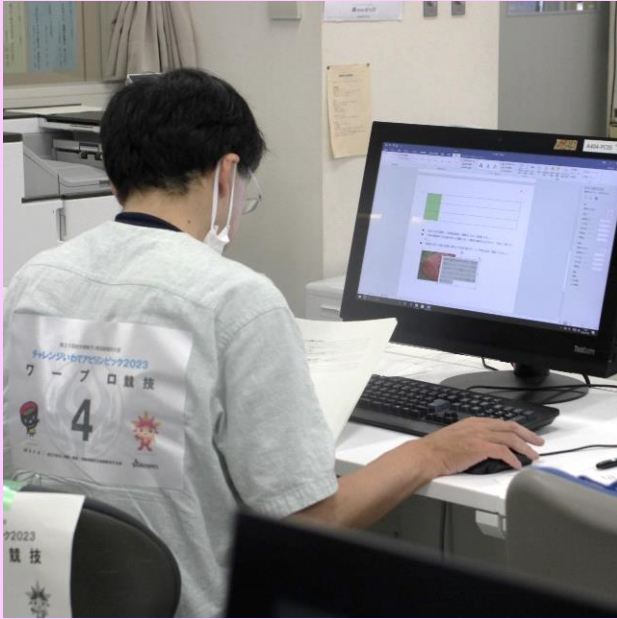
競技内容

課題として与えられた和文・英文の文書を作成する競技です。マイクロソフト社Officeのワープロソフトを使用し、文書の完成度を競います。

競技課題には、文字や英単語の入力だけでなく、Wordに用意されている各種機能（ページ設定、書式設定、作図、オブジェクトとグラフィック活用、表作成など）が組み込まれており、これらの機能を自由に使いこなせる技術が必要になります。

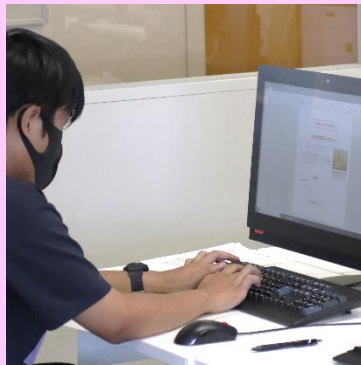
競技課題とまったく同じものを作成するので、文字サイズ、使用する色、図形の配置と加工等に十分注意しながら作業を進める必要があります。この点を慎重にしないと、ほんの少し図形のサイズや地図が異なるだけで全体のバランスが崩れて、与えられたページに収まらなくなり、後からの修正が難しくなります。

また、出来上がった課題はカラー印刷をするので、色の選択やコントラスト等により、より優れた作品に仕上げる技能も要求されます。



課題作成協力

有限会社ノーティ



■ 見どころ

2 時間で、課題とまったく同じ和文・英文の文書を作り上げること。文字入力スピードや正確性はもちろんのこと、上述のさまざまなスキルを駆使する必要があります。

求められるスキルの例は以下の通りです。

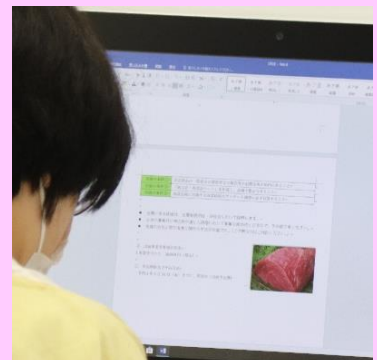
- 提供された写真を指定の位置（上下左右）に置き、周りに文字を配置できる。
- オブジェクトを見本通りに設定にできる。
- ページ罫線、透かし、脚注などの設定ができる。

■ この競技種目に関係する職種で活躍している人々

ワープロはさまざまな分野で普及し、今やオフィスでは欠かせないツールの一つとなっています。中でも一般事務職、営業・貿易事務職などで働く人々に多く使われています。

一般事務職は、会社の中でさまざまな部署に配属され、パソコンを使用して資料作成を担当することがあります。Wordの機能を使いこなし、ビジネス文書を効率良く、見栄え良く作成できるスキルが求められます。

また、営業・貿易事務職は、取引業務で必要とされるデータや情報をまとめ、受発注書、通関手続き、契約書の作成などを行います。メールによる連絡のほか、郵送やFAXなどでやり取りをする際の送付状作成にもワープロが利用されています。ワープロはわれわれの生活になくてはならないものになっています。



① ～いわての歴史探訪～ ②

③

豊かな自然に恵まれた広大な県土をもつ岩手県。

縄文時代から現代まで、岩手の歴史を詳しく紹介してきました。

今回は、岩手が輩出した先人たちを紹介します。

④



⑤ ■ 石川啄木（1886年～1912年）

南岩手郡日戸村（現・盛岡市）出身。本名は一（はじめ）。盛岡中学（現・盛岡第一高等学校）時代から文学を志し、明治35年上京した。与謝野鉄幹の指導を受け、詩集「あこがれ」を刊行した。翌年、母校日戸小学校の代用教員となるが学校と対立し免職。貧困、没頭、「一握の砂」を刊行し評価を得たが、貧困と病のため没年の地に屏隠した。

⑥



■ 宮沢賢治（1896年～1933年）



神宮郡川口村（現・岩手大学設立、農民の教学と様々な分野に活躍した。代表作には、『風の又三郎』、『春の夜の夢』、『風の又三郎』）

⑦

練習課題（和文）（制限時間 60 分）

- 解答にあたっては、下記事項を留意すること
- ・フォントの指定がないときは、課題を参考とし、自由に選んでよい。
- ・設問以外の設定内容については、作成例（別紙）を参照し、最も適当なものを選択すること。
- ・改行位置は、作成例（別紙）のとおりと異なる場合がある。
- ・設問①～⑦の解答は、作成例（別紙）の①～⑦を見本とすること。

Microsoft Wordを起動し、ページ設定を行う。用紙サイズ：A4、余白：やや狭い。

① ワードアートを挿入しなさい。

文字：～いわての歴史探訪～
種類：塗りつぶし、黒、文字色1；輪郭：白、背景色1；影ぼかしなし）：白、背景色1
フォントの色：緑・アクセント6、黒+背景色50%

② 図形を挿入しなさい。

図形：四角形 角を丸くする
塗りつぶしの色：緑、アクセント6、白+基本色40%
枠線：6pt
線の色：濃い赤
文字列の折り返し：背面

③ 「豊かな～紹介します。」に対し、下記の書式設定を行いなさい。

フォント：HG創英角ポップ体
フォントサイズ：14pt
フォントの色：黒、テキスト1
最初の行：字下げ 1字

④ 画像を挿入しなさい。

図の名称：図1
文字の折り返し：四角形
図の効果：影 オフセット（右下）
サイズ・配置：作成例を参考にサイズの調整および配置を行う。

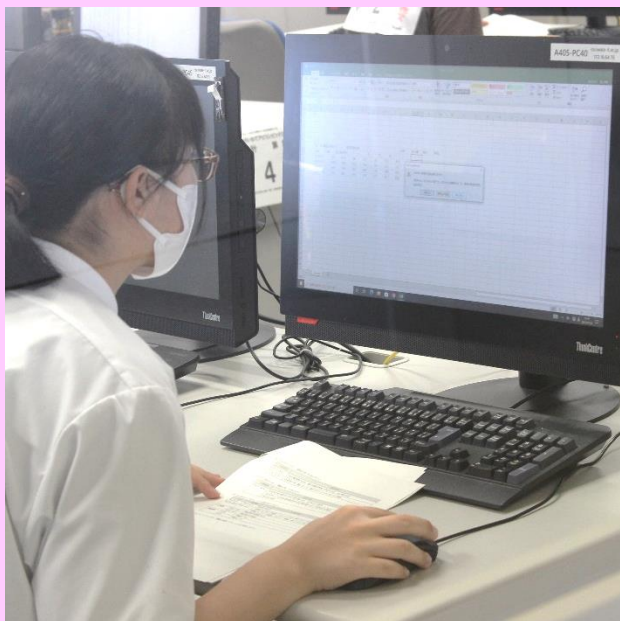
⑤ 「石川啄木（1886年～1912年）」「宮沢賢治（1896年～1933年）」「原敬（1856年～1921年）」「新渡戸稲造（1862年～1933年）」に次の書式設定を行いなさい。

フォント：HG創英角ポップ体
フォントの色：濃い青
フォントサイズ：14pt
フォントの書式：太字
箇条書き：■



表計算

競技内容



表計算ソフトであるMicrosoft Office Excelを使用して、Excelの三大機能である、表計算機能、簡易データベース機能、グラフ作成機能の総合的なスキルを競います。制限時間は100分です。また、各課題は、設問に従い表やグラフの完成、集計などを行うことになります。

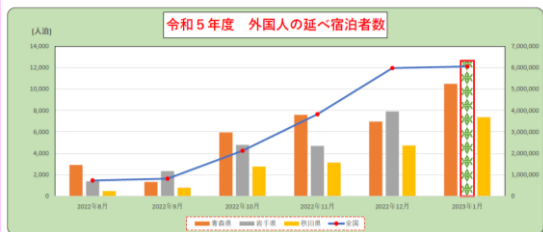
限られた時間内に、いかに正確に、効率よく表やグラフの作成・編集などが行えるかがポイントになります。

また、Excelの操作テクニックだけではなく、次のような様々な知識や応用力も求められます。

- 正しい値を求めるためには、どのような関数を設定すべきか、セル参照はどのようにすべきか
- 与えられた条件に従いデータを抽出するためには、どの論理演算子・比較演算子で指定すべきか
- イメージどおりのグラフを作成するためには、グラフデータとしてどのセルを範囲指定すべきか

令和5年度 外国人の延べ宿泊者数 (人泊)

時点	中国	韓国	近季節	秋田県
2022年8月	728,230	2,900	1,380	460
2022年9月	815,750	1,320	2,330	790
2022年10月	2,118,330	5,940	4,780	2,760
2022年11月	3,824,330	7,580	4,690	3,130
2022年12月	5,980,580	6,960	7,910	4,740
2023年1月	6,058,190	10,490	12,660	7,380



立ち食いそば岩手山 メニュー別販売状況

◎7月の曜日別販売状況

品名	金額 (円)	前月 販売数	曜日別販売数					合計	売上額 (円)	順位	評価
			月	火	水	木	金				
かけそば	380	1,433	186	297	303	315	412	1,513	574,940	2	○
わかめそば	480	803	171	105	194	122	197	789	378,720	4	×
肉そば	690	754	160	166	115	148	255	844	582,360	1	◎
天ぷらそば	520	864	115	110	214	217	231	887	461,240	3	○
計		3,854	632	678	826	802	1,095	4,033	1,997,260		



■ 見どころ

限られた時間内に、いかに正確に、いかに効率よく表やグラフの作成・編集などが行えるかがポイントになります。また、Excelの操作テクニックだけではなく、次のような様々な知識や応用力も求められます。

- 正しい値を求めるためには、どのような関数を設定すべきか、セル参照はどのようにすべきか
- 与えられた条件に従いデータを抽出するためには、どの論理演算子・比較演算子で指定すべきか
- イメージどおりのグラフを作成するためには、グラフデータとしてどのセルを範囲指定すべきか

【この競技種目に関係する職種で活躍している人々】

表計算ソフトはワープロソフトと並び、さまざまな業種・職種・部門でのビジネスシーンにおいて、欠かせないソフトウェアです。例えば、顧客管理をする際、表計算ソフトで顧客名簿を作成することにより、データの並替えや抽出が簡単に行えるようになります。

さらに、最近では表計算ソフトを単体で利用するだけでなく、他のソフトウェアと並行して利用されることが多く見受けられます。例えば、ワープロソフトで請求書を作成する際、請求金額を正確に算出するため、あるいは請求の内訳を見やすくするために、表計算ソフトで集計表を作成して請求書内に組み込むこともあります。また、プレゼンテーションソフトで企画書を作成する際、訴求効果を高めるために、表計算ソフトで作成した一覧表やグラフを企画書の一部に組み込むこともあります。

つまり、表計算ソフトの操作をマスターして、さらに表計算に関する知識や応用力を身につけることにより、さまざまなシーンでも活躍することができるようになります。

第21回岩手県障がい者技能競技大会

チャレンジいわてアピリンピック2023表計算競技練習課題

【練習課題1】

ファイル「03_練習_問題1.xlsx」を開き、次に示す各シートの概要を元に適切な関数を入力しなさい。

<シートの概要>

- ・シートは「テスト成績」シートを確認してください。
- ・シートには「テスト成績一覧」に個人の科目ごとの点数データが入力されています。

- (1) 「セル範囲 H3~H22」に、個人ごとの合計点数を求める関数を入力しなさい。
- (2) 「セル範囲 C23~H23」に、科目ごと及び合計の平均点を求める関数を入力しなさい。
ただし、小数点第1位まで表示するものとします。
- (3) 「セル範囲 I3~I22」に合計得点による評価を求める関数を入力しなさい。
ただし、関数にはIFの入れ子を用いること。また、評価は以下の表のとおりとします。

設定内容	結果表示
合計点数が250点以上	優
上記以外で、合計点数が200点以上	良
上記以外で、合計点数が150点以上	可
上記以外の場合	不可

- (4) 「セル範囲 J3~J22」に合計得点において、値の大きい方が上位となる関数を入力しなさい。
- (5) 「セル範囲 B3~B22」に合計得点による評価が「優」の場合、「太字 斜体」のフォント、「赤色系」の塗りつぶしとなる条件付き書式を設定しなさい。

課題内容 (例)

テスト成績一覧								
名前	国語	英語	数学	物理	化学	合計	評価	順位
長沼 信吉	45	42	47	49	38			
沢 美保	47	52	40	51	42			
秋葉 吉郎	54	52	47	50	48			
笠原 由香	47	47	48	48	51			
石丸 新一郎	51	55	54	53	60			
亀山 泉里	43	47	55	59	60			
福本 亮太	45	41	45	54	51			
丸山 隆史	38	45	48	43	51			
黒沢 喜美子	40	37	50	41	45			
小野田 和明	40	42	46	45	50			
新田 涼花	40	36	31	32	36			
諏訪 詩音	60	54	57	53	59			
春日 春代	55	45	50	50	53			
小澤 理穂	62	59	55	54	52			
和泉 勝一	44	50	50	40	47			
村岡 絢子	49	57	59	59	52			
清口 麻美	56	55	58	57	57			
浅見 宏冴	42	49	43	39	48			
阪本 弘美	59	57	50	54	46			
岡島 英司	53	45	33	40	49			
平均点								

回答イメージ

テスト成績一覧								
名前	国語	英語	数学	物理	化学	合計	評価	順位
長沼 信吉	45	42	47	49	38	221	良	16
沢 美保	47	52	40	51	42	232	良	12
秋葉 吉郎	54	52	47	50	48	251	優	9
笠原 由香	47	47	48	48	51	241	良	10
石丸 新一郎	51	55	54	53	60	273	優	5
亀山 泉里	43	47	55	59	60	264	優	7
福本 亮太	45	41	45	54	51	236	良	11
丸山 隆史	38	45	48	43	51	225	良	14
黒沢 喜美子	40	37	50	41	45	213	良	19
小野田 和明	40	42	46	45	50	223	良	15
新田 涼花	40	36	31	32	36	175	良	20
諏訪 詩音	60	54	57	53	59	283	優	1
春日 春代	55	45	50	50	53	253	優	8
小澤 理穂	62	59	55	54	52	282	優	3
和泉 勝一	44	50	50	40	47	231	良	13
村岡 絢子	49	57	59	59	52	276	優	4
清口 麻美	56	55	58	57	57	283	優	1
浅見 宏冴	42	49	43	39	48	221	良	16
阪本 弘美	59	57	50	54	46	266	優	6
岡島 英司	53	45	33	40	49	220	良	18
平均点	48.5	48.4	48.3	48.6	49.8	243.5		

数式イメージ

名前	国語	英語	数学	物理	化学	合計	評価	順位
長沼 信吉	45	42	47	49	38	=SUM(C3:G3)	=IF(H3>=250,"優",IF(250>H3>=200,"良",IF(200>H3>=150,"可","不可")))	=RANK(H3,\$H\$3:\$H\$22,0)
沢 美保	47	52	40	51	42	=SUM(C4:G4)	=IF(H4>=250,"優",IF(250>H4>=200,"良",IF(200>H4>=150,"可","不可")))	=RANK(H4,\$H\$3:\$H\$22,0)
秋葉 吉郎	54	52	47	50	48	=SUM(C5:G5)	=IF(H5>=250,"優",IF(250>H5>=200,"良",IF(200>H5>=150,"可","不可")))	=RANK(H5,\$H\$3:\$H\$22,0)
笠原 由香	47	47	48	48	51	=SUM(C6:G6)	=IF(H6>=250,"優",IF(250>H6>=200,"良",IF(200>H6>=150,"可","不可")))	=RANK(H6,\$H\$3:\$H\$22,0)
石丸 新一郎	51	55	54	53	60	=SUM(C7:G7)	=IF(H7>=250,"優",IF(250>H7>=200,"良",IF(200>H7>=150,"可","不可")))	=RANK(H7,\$H\$3:\$H\$22,0)
亀山 泉里	43	47	55	59	60	=SUM(C8:G8)	=IF(H8>=250,"優",IF(250>H8>=200,"良",IF(200>H8>=150,"可","不可")))	=RANK(H8,\$H\$3:\$H\$22,0)
福本 亮太	45	41	45	54	51	=SUM(C9:G9)	=IF(H9>=250,"優",IF(250>H9>=200,"良",IF(200>H9>=150,"可","不可")))	=RANK(H9,\$H\$3:\$H\$22,0)
丸山 隆史	38	45	48	43	51	=SUM(C10:G10)	=IF(H10>=250,"優",IF(250>H10>=200,"良",IF(200>H10>=150,"可","不可")))	=RANK(H10,\$H\$3:\$H\$22,0)
黒沢 喜美子	40	37	50	41	45	=SUM(C11:G11)	=IF(H11>=250,"優",IF(250>H11>=200,"良",IF(200>H11>=150,"可","不可")))	=RANK(H11,\$H\$3:\$H\$22,0)
小野田 和明	40	42	46	45	50	=SUM(C12:G12)	=IF(H12>=250,"優",IF(250>H12>=200,"良",IF(200>H12>=150,"可","不可")))	=RANK(H12,\$H\$3:\$H\$22,0)
新田 涼花	40	36	31	32	36	=SUM(C13:G13)	=IF(H13>=250,"優",IF(250>H13>=200,"良",IF(200>H13>=150,"可","不可")))	=RANK(H13,\$H\$3:\$H\$22,0)
諏訪 詩音	60	54	57	53	59	=SUM(C14:G14)	=IF(H14>=250,"優",IF(250>H14>=200,"良",IF(200>H14>=150,"可","不可")))	=RANK(H14,\$H\$3:\$H\$22,0)
春日 春代	55	45	50	50	53	=SUM(C15:G15)	=IF(H15>=250,"優",IF(250>H15>=200,"良",IF(200>H15>=150,"可","不可")))	=RANK(H15,\$H\$3:\$H\$22,0)
小澤 理穂	62	59	55	54	52	=SUM(C16:G16)	=IF(H16>=250,"優",IF(250>H16>=200,"良",IF(200>H16>=150,"可","不可")))	=RANK(H16,\$H\$3:\$H\$22,0)
和泉 勝一	44	50	50	40	47	=SUM(C17:G17)	=IF(H17>=250,"優",IF(250>H17>=200,"良",IF(200>H17>=150,"可","不可")))	=RANK(H17,\$H\$3:\$H\$22,0)
村岡 絢子	49	57	59	59	52	=SUM(C18:G18)	=IF(H18>=250,"優",IF(250>H18>=200,"良",IF(200>H18>=150,"可","不可")))	=RANK(H18,\$H\$3:\$H\$22,0)
清口 麻美	56	55	58	57	57	=SUM(C19:G19)	=IF(H19>=250,"優",IF(250>H19>=200,"良",IF(200>H19>=150,"可","不可")))	=RANK(H19,\$H\$3:\$H\$22,0)
浅見 宏冴	42	49	43	39	48	=SUM(C20:G20)	=IF(H20>=250,"優",IF(250>H20>=200,"良",IF(200>H20>=150,"可","不可")))	=RANK(H20,\$H\$3:\$H\$22,0)
阪本 弘美	59	57	50	54	46	=SUM(C21:G21)	=IF(H21>=250,"優",IF(250>H21>=200,"良",IF(200>H21>=150,"可","不可")))	=RANK(H21,\$H\$3:\$H\$22,0)
岡島 英司	53	45	33	40	49	=SUM(C22:G22)	=IF(H22>=250,"優",IF(250>H22>=200,"良",IF(200>H22>=150,"可","不可")))	=RANK(H22,\$H\$3:\$H\$22,0)
平均点	=AVERAGE(C3:C22)	=AVERAGE(D3:D22)	=AVERAGE(E3:E22)	=AVERAGE(F3:F22)	=AVERAGE(G3:G22)	=AVERAGE(H3:H22)		



喫茶サービス

競技内容



模擬的に設置された喫茶店で、来店されたお客様に対して他の従業員（選手や厨房スタッフ）と連携・協力しながら、お客様の立場に立って正確に、かつ、スムーズにサービスを提供する技術を競います。

参加選手は3～4人のグループに分かれ、それぞれのグループごとに接客サービスを行います。

自分の担当しているお客様だけでなく、お店にいらっしゃるお客様すべてに対して、競技者一人ひとりが心を配る必要があります。

また、そのためには他の従業員と声をかけあったり助けあったりして、業務を行う必要があります。

お客様の立場に立って、お客様に満足していただけるようサービスを行うことがポイントです。

運営協力

ホテルメトロポリタン盛岡

喫茶サービスの流れ

- 1 お客様を席に案内する。
- 2 お客様から注文を受ける。
- 3 受けた注文を調理担当者に伝える。
- 4 注文に応じて必要な物を準備する。
- 5 注文の品をお客様に出す。
- 6 テーブルの後片づけをする。



◆この競技のみどころ

お客様に対して一連の接客業務が正確、かつ、スムーズにできるか、そして、お客様の立場に立って、お客様に満足していただけるようサービスを行うことができるかがポイントです。自分の担当しているお客様だけでなく、お店にいらっしゃるお客様すべてに対して、競技者一人ひとりが心を配る必要があります。また、そのためには他の従業員（スタッフや競技者）と声をかけあったり助けあったりして、業務を行う必要があります。

緊張して失敗することもあります。そのフォローがしっかりできる競技者も少なくありません。また、車いすのお客様やお年寄り、小さいお子様に対して素晴らしいサービスができる競技者も毎年たくさんいます。

競技者一人ひとりの個性にあった素敵なユニフォームも、競技に花を添えてくれています。これも「喫茶サービス」のみどころのひとつです。

参加選手が、「お客様のために・・・。」と一生懸命素晴らしいチカラを発揮します。その姿をぜひご覧ください。

◆この競技に関連する職域で活躍している人たち

障害のある人の中には、コミュニケーションが苦手な人も多く、以前はお客様に直接接する仕事に従事することはむずかしいとされてきました。しかし、今ではその素晴らしいチカラや本来持っているあたたかさ、やさしさが認められて、飲食業だけでなく、介護、販売などさまざまな分野でたくさんの方が活躍しています。

「喫茶サービス」のスキルを上げることは、単に喫茶店で働く可能性を広げるだけでなく、さまざまな業務を行うために必要な報告・連絡・相談や身だしなみなどの基本的労働習慣、対人スキルを身につけることにつながっているのです。

この競技を通じて、障害のある人がさまざまな職域で働く可能性が、さらに広がっていくことを願っています。





【 喫茶サービス競技課題 】



喫茶サービスにおける接客サービスを下記の項目により競技します。

1. 競技に関する指示項目（基本作業）

来店されたお客様に対して他の従業員（スタッフ）と連携・協力しながら、お客様の立場に立って、正確かつスムーズにサービスする技術を競う。

- ① 接客のために待機します。（準備）
- ② 人数分のお水を用意し、お客様をテーブルに案内します。
- ③ お客様から注文をとり、それを調理係に伝えます。
- ④ 注文された飲食物を適確に提供します。その後、次の接客に向けて待機しています。
- ⑤ お客が退席後、飲み終わったカップや皿等を下げ、卓上を清掃し、整理を行います。
- ⑥ 突発事態に対して適宜対応します。

2. 競技・審査ポイント

- ① 喫茶店での業務にふさわしい身だしなみ
- ② 入店時お客様への対応（挨拶・適切な言葉使い）
- ③ 準備（準備テーブルにおいて、おしぼり・お冷や・メニュー・伝票）
- ④ 客席でのサービス（お冷や・おしぼり）・注文取り
- ⑤ 注文を正しくバントリーに伝える。
- ⑥ 注文品のセッティング・運ぶ姿勢（安全面に配慮しながらスムーズに）
- ⑦ 客席でのサービス・配膳の適切さ（できるだけ音をたてずに、注文品や伝票を適切に置く）
- ⑧ 退席時のお客様への対応（挨拶・適切な言葉使い）
- ⑨ 後片付けが適切にできていること。（できるだけ音を立てず、テキパキと手際良く。）
- ⑩ 待機中の姿勢・態度（にこやかな対応など）
- ⑪ 突発事項への適切な対応。
- ⑫ 選手間の連携や協力。

メニュー

【設定例】

1. 営業時間：午後12時から15：00までです。
2. 定休日：水曜日です。
3. トイレの場所：入口を出てすぐ左手にあります。
4. 喫煙について：お店外の灰皿をお願いします。
5. ここから矢幅駅までどれくらい：歩いて約15分です。
6. メニュー以外の注文について：メニュー以外は扱っておりません。
7. 店名は「喫茶アビリン」です。

温かいお飲み物

冷たいお飲み物

ホットコーヒー

アイスコーヒー

紅茶(レモン)

アイ스티ー(レモン)

紅茶(ミルク)

アイ스티ー(ミルク)

ココア

オレンジジュース

会話イメージ

選手	お客様
「いらっしゃいませ。お客様は何名様でしょうか？」	お客様がお店に入ってきます。 「2名です。」
お客様を席に案内します。「こちらの席どうぞ」	お客様が席に座る。
「メニューはこちらです。」 ※メニューはテーブルの上に置いてあります。	
「ご注文が決まりましたら、お知らせください。」 「はい、ご注文はお決まりでしょうか。」	お客様から呼ばれる。 「アイスコーヒー」 「私はオレンジジュース」
「ご注文をくりかえします。アイスコーヒー1つとオレンジジュース1つですね？」 「かしこまりました。少々お待ち下さいませ。」	「はい、そうですね。」
調理係に注文を伝える。 「注文入ります。アイスコーヒーとオレンジジュースです。」	
飲料を確認セットする物を用意して運ぶ 「お待たせしました。アイスコーヒーとオレンジジュースです。」	「ありがとう」
「こちらの伝票をお帰りの際にレジまでお持ち下さい。ごゆっくりどうぞ。」	
「ありがとうございました」	「ごちそうさまです」 お客様が席を立ち、伝票を持って行く。



ビルクリーニング

競技内容

会場内に設けた模擬オフィス（事務室）において、指定時間内に各課題における清掃作業を行います。資機材の適切な取扱い、確実な清掃技術、サービス業としてのマナー、安全に配慮した作業等が競技のポイントとなります。



課題①カーペット床清掃

指定時間内に、あいさつからカーペット床面の掃除機による吸塵作業までを行い、作業の効率性、資機材の取扱い、清掃の正確性を競います。

< 競技手順 >

作業準備 → あいさつ → 掃除機による吸塵 → あいさつ → 掃除機の片付け → 終了

課題②弾性床材清掃及び机上の清掃

指定時間内に、あいさつからゴミ箱の処理、床面の掃き、拭き、机上拭きなど、ビルクリーニング業で行われる基本作業を行い、作業の効率性、資機材の取扱い、清掃の正確性を競います。

< 競技手順 >

作業準備 → あいさつ → ゴミ処理とゴミ箱のセット → いす・ゴミ箱を机の上に置く → ダストモップによる除塵 → 小型ほうき・文化ちりとりによるゴミ回収 → モップによる拭き作業 → タオルによる机上拭き作業 → あいさつ → 後始末 → 終了

運営協力

一般社団法人
岩手県ビルメンテナンス協会



■ 見どころ

各選手の礼儀正しい作業態度、効率的な作業手順に沿った無駄のないリズムミカルな動きをご覧ください。

■ この競技種目に関する職種で活躍している人々

働く場所は、ビルメンテナンス会社、特例子会社（清掃部門）、企業（清掃担当部門）等があります。作業の内容は、それぞれ違いがありますが、主に、日常清掃（施設内各部位を毎日清掃する。）、外回り・駐車場清掃（建物周りの清掃）、または、定期清掃（床洗浄、ガラス洗浄）です。

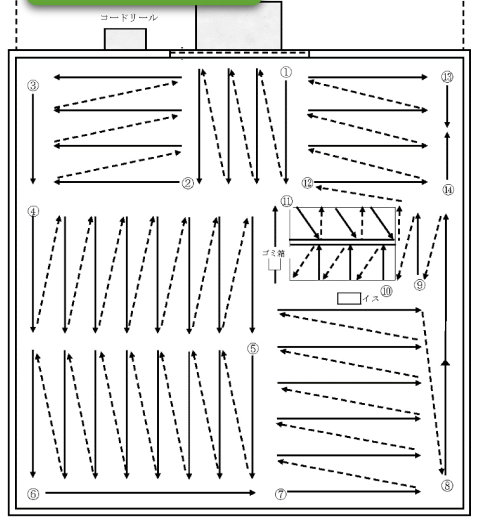
彼らは、日々清掃技術を磨き、各職場で活躍しています。

課題内容 (例)

作業工程	作業方法	補足事項	備考
資機材を準備する	作業に必要な資機材はすでに会場に準備されている。 (必要な資機材及び数量は資機材一覧表を参照のこと) ①モップ柄の長さを調整しカートの所定の場所にセットする。 ②ダスタークロスをヘッドに装着しカート上部に置く。 ①②は事前に準備する	資機材が過不足なく準備されているか点検し、異常があれば申しでる。 柄は所定の位置に立て、乾式モップヘッドはカート上部の所定の位置に置く。	資機材の点検終了後、審査員の指示に従い所定の位置に立つ。
競技開始の挨拶	所定の位置に立ち、競技委員の始めの合図で「はじめます」と挨拶を行い競技を開始する。	片手を挙げ一礼をする。	作業開始を申告する。
作業準備	作業カートを保管場所から作業場所の近くへ移動し、作業表示板を立てる。	所定の位置に作業表示板を立てる。	
入室の挨拶	入口にて室内に向かって、入室の挨拶を行う。	「失礼します」等一礼、挨拶し入室する。	声を出して申告する。
イス上げとゴミ処理	①作業前にイスを机の上にあげる。 ②ゴミ箱内のゴミを袋ごと処理する。 ③ゴミ袋を出口に置いてあるカートゴミ袋に入れる。 ④ゴミ袋のスペア袋を取り出し、ゴミ箱にセットする。 ⑤ゴミ箱を机の上にあげる。	机は動かさない。 ・イスは机の四隅からはみ出さないように正しくのせる。 ・ビニール袋を正しくセットする。 ・ゴミ箱は机から、はみ出さないように正しくのせる。	
除塵作業 (乾式モップ)	①ダスタークロスを装着した乾式モップヘッドは入口の養生マットの上でモップの柄に取り付ける。 ②乾式モップを持ち、外から入口を除塵し、作業場所へ入る。 ③乾式モップ作業手順のとおり作業を行う。 ④前進しながら出口に向かってゴミを一か所に集める。 ⑤ヘッドを柄から外す。 ⑥使用済みのダスタークロスはヘッドから外しカートの袋の中に収納する。 ⑦柄とヘッドをカートに戻す。 ⑧小ぼうきと文化ちりとりを持って集めたゴミを取る。 ⑨ゴミの取り残りがなければ点検する。 ⑩小ぼうきと文化ちりとりをカートに取める。	・柄の先端には親指を添える。 ・ゴミを踏まないように足場を確保する。 ・ヘッドの辺は広い方を先行させ、床に強く打ちつけないこと。 ・ヘッドを床から離さない。 ・使用済みクロスはカートの袋の中に入れる。 ・ゴミの取り残しがあれば、小ぼうきと文化ちりとりで取る。 ・ヘッドはスポンジ面を上にして、カートの上部へ邪魔にならないように置く。	ゴミはおがくずを 50ml 程度均等に撒いている。 点検の際に声をださないこと。

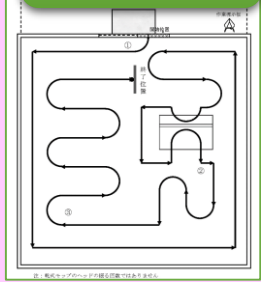


掃除機の順番

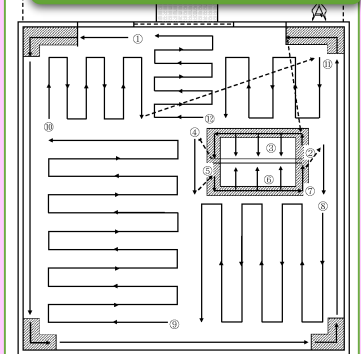


注：作業の進行①～⑭
吸引回数を入れたものではありません。
①の作業を一回の行程でできない場合は、真ん中で二度に分けても構いません。
ゴミ箱の下を作業する際は、ゴミ箱を移動し、確実に吸引する。

乾いたモップの順番



モップの水拭き順番



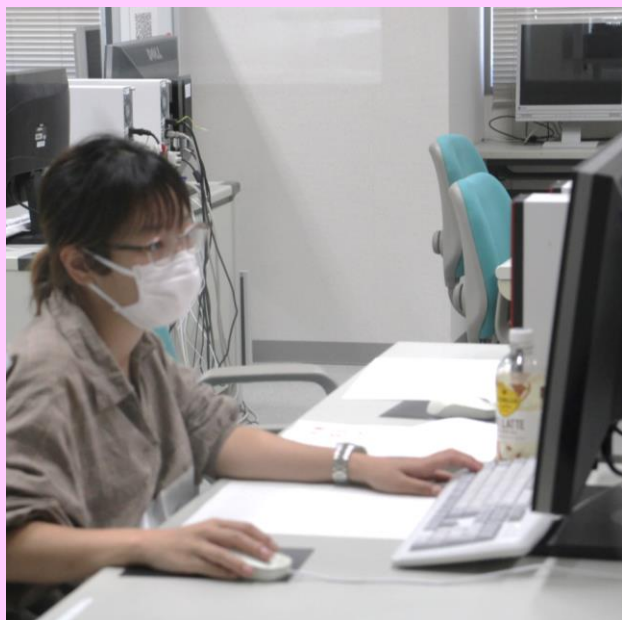
注：⑭は手を洗える場所を必ず。
本表は目安としたものではありません。
①水拭きを1箇所すること。(コーナーは手を拭きません)
②～③机の裏回りを取き、机の下を拭く。(戻りについては手を拭いて)
④～⑤反対側の机の裏回りを取き、机の下を拭く。(戻りについては手を拭いて)
⑥～⑭スポンジを洗って拭き上げる。

机の拭き方順番



DTP（ポスター制作）

競技内容



競技内容は、＜コロナ禍で減少した県内観光事業の回復促進策として＞というテーマに沿って、観光事業回復に向けた訪日外国人の獲得対策として、海外から多くの観光客が到着する空港や首都圏において岩手を魅力たっぷりにアピールし、外国人が岩手の大自然と豊富な食材の「日本らしさ」に魅了され、思わず岩手を訪れたいくなるようなポスター作品を、課題や条件に従って制作します。

同じ文字や写真を使用しても、レイアウトや文字の組み方で見た時の印象や期待に大きく影響を与えます。また、写真の活かし方など、アイデアや創造力で多くの人々に目を向けさせるようなものも制作できます。

規定の条件を守りながらデザインにポイントを置き、いかに効果的な作品を制作するかが競技のポイントとなっています。

前回課題テーマ

コロナ禍で減少した県内観光事業の回復促進策として

■ 見どころ

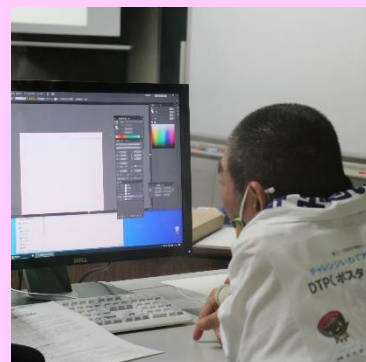
同じ文字や写真を使用しても、レイアウトや文字の組み方で見た時の印象や期待に大きく影響を与えます。また、写真の活かし方など、アイデアや創造力で多くの人々に目を向けさせるようなものも制作できます。規定の条件を守りながらデザインにポイントを置き、いかに効果的な作品を制作するかが競技のポイントとなっています。

■ この競技職種に関係する職種で活躍している人々

以前の印刷物制作は、各工程専門の熟練技術者の手仕事と高価な専用設備によって支えられていましたが、コンピュータの普及により、DTP (Desk Top Publishing) というデジタル化された作業として編集デザイン・版下制作、製版の工程が一人の作業として集約化され、制作時間も大幅に短縮されました。

DTP は出版・広告業界をはじめ、あらゆる印刷物制作の現場で急速に発展してきました。パソコンとソフトウェアを中心としたシステムはこの業界の可能性を広げ、今ではソフトウェアの操作ができれば、最低限のものではできる時代となりました。

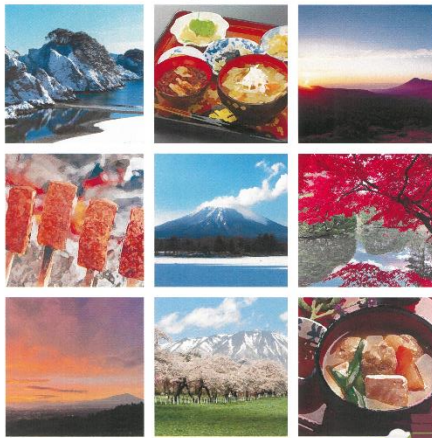
印刷は紙などに複製された情報媒体のひとつです。コンピュータ、ソフトウェアの操作方法を身に付けることも必要ですが、デザインやレイアウトなどの要素も重要視されてきています。同じものを制作しても、デザイン次第で出来上がる作品は大きく変わるものです。デザインやアイデアなどを紙面にどのように反映させるのか、そこにはさまざまなテクニックやセオリーがあります。DTP においても現在、デザイン力を身に付けることも求められています。



Let's walk around the rural Japan and feel the seasons !



nature and local cuisine! Here is Iwate !



You can enjoy japan with magnificent



Iwate, a place of untouched Japanese landscapes. The beautiful nature of Iwate's mountains and sea coast has formed the basis of a rich regional culture since the early days from unique nature worship, numerous seasonal festivals, folk dances and indigenous stories passed down by the ancestors to the farm produce and seafood from the harsh natural environment. Take a trip to see and meet for yourself the untouched wilderness, cultures and local people living in harmony with nature throughout Iwate. A hidden Japan of primeval landscapes awaits.

Organizer: Iwate Prefecture・Iwate Tourist Association
主催: 岩手県・公益財団法人岩手県観光協会

Information: Iwate Tourist Association <https://visitiwate.com/>
お問い合わせ先: 公益財団法人岩手県観光協会 (日本語サイト) <https://iwatetabi.jp/product/>

参加選手の作品

Let's walk around the rural Japan and feel the seasons !

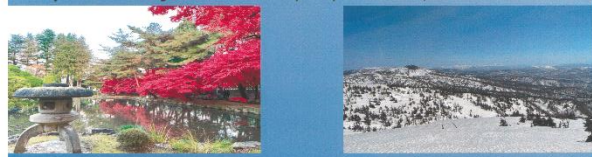


YOU CAN ENJOY JAPAN WITH MAGNIFICENT NATURE AND LOCAL CUISINE! HERE IS IWATE !



Iwate, a place of untouched Japanese landscapes.

The beautiful nature of Iwate's mountains and sea coast has formed the basis of a rich regional culture since the early days from unique nature worship, numerous seasonal festivals, folk dances and indigenous stories passed down by the ancestors to the farm produce and seafood from the harsh natural environment. Take a trip to see and meet for yourself the untouched wilderness, cultures and local people living in harmony with nature throughout Iwate. A hidden Japan of primeval landscapes awaits.



Organizer: Iwate Prefecture・Iwate Tourist Association
主催: 岩手県・公益財団法人岩手県観光協会

LET'S WALK AROUND THE RURAL JAPAN AND FEEL THE SEASONS !

You can enjoy japan with magnificent nature and local cuisine! Here is Iwate !

The beautiful nature of Iwate's mountains and sea coast has formed the basis of a rich regional culture since the early days from unique nature worship, numerous seasonal festivals, folk dances and indigenous stories passed down by the ancestors to the farm produce and seafood from the harsh natural environment.

Take a trip to see and meet for yourself the untouched wilderness, cultures and local people living in harmony with nature throughout Iwate. A hidden Japan of primeval landscapes awaits.

Contact information
Information: Iwate Tourist Association <https://visitiwate.com/>
お問い合わせ先
公益財団法人岩手県観光協会 (日本語サイト) <https://iwatetabi.jp/product/>

Organizer: Iwate Prefecture・Iwate Tourist Association
主催: 岩手県・公益財団法人岩手県観光協会



オフィスアシスタント

競技内容



競技内容は、①書類等の配布準備、②発送書類の封入、③社内便仕分けの3課題を行い、制限時間内にいかに早く、正確に作業するかを競います。

文書を仕分けしながら、封筒へ封入する、しわを出さないように封の折込みをする、宛名だけでなく住所も見ながら仕分けをする等、単純な中にも正確な技能が要求されます。

宛名の間違いなどがないことはもちろんですが、宛名ごとに送付する文書のセット、文書を美しく折りたたむ技術、確かな封入など、丁寧な手作業が競技のポイントとなっています。

課題① イベント用の配布物としてチラシ、ポケットティッシュ、ふせんを手さげ袋へ入れる作業を行います。手際の良さが求められます。

課題② 全国の施設へ発送する書類の封入作業を行います。丁寧にキレイな封入作業は、会社の印象を良くすることにもつながる大切な技能です。作業手順が多いため、効率よく行うための工夫が重要になります。

課題③ 社内便を宛名を見ながら、部署ごとに仕分ける作業です。郵便物の中には、氏名だけで部署名が書かれていないものもあるので、社員名簿を確かめて仕分けます。判断力や注意力の持続が必要となります。



■ 見どころ

「書類のセット」「折り作業」、「宛名シール貼り」、「封入」、「封筒の仕分け」等をより速く、いかに丁寧にやるかを競う種目です。スピーディに作業しているにも関わらず、歪みなく文書を折りたたみ、ズレることなく宛名シールを貼る技術の素晴らしさ。そして、間違いなく文書を封入し、仕分けしている集中力をぜひご覧ください。

■ この競技種目に関係する職種で活躍している人々

この競技の特徴は、繰り返し作業であること、比較的単純作業であること、短時間で終わることの中に、集中力と正確な作業が求められ、以下のような人が参加しています。

- ①ダイレクトメール等メール便の発送業務従事者
- ②メールの集配業務従事者
- ③製本作業従事者（図面を所定の大きさに折り込む作業）
- ④製品や部品にシールを貼る作業従事者
- ⑤販促物の封入、発送作業従事者



参考資料 ①配布物の準備

作業手順 1

クリアホルダーを半円形の切り込みが右上になるように置き、書類の印刷面が見えるように入れます。書類がクリアホルダーからはみ出さないように注意しましょう。



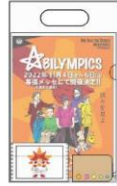
作業手順 2

マルチカードを切り離し、ポケットティッシュのポケット部分に印刷面が見えるように差し込みます。カードが落ちないように奥まで入れましょう。



作業手順 3

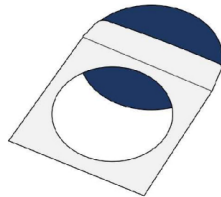
手さげ袋へ書類の入ったクリアホルダー、マルチカードの差し込まれたポケットティッシュ、カバー付きふせんメモを入れます。右の図のような配置になるように入れましょう。



参考資料 ②発送書類の封入

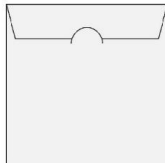
作業手順 1

スピンドルケースからCDを取り出し、紙製のCDケースに入れます。CDは銀色に光っている面を裏側にしてケースのフィルム部分から見えないように入れましょう。



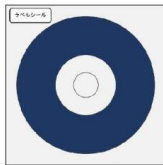
作業手順 2

CDケースの投入口にあるフタ部分を折り返し、切り込み部分に差し込み固定します。切り込み部分が折れ曲がらないように注意しましょう。



作業手順 3

CDケースのフィルムが貼られている面を表にし、投入口が奥になるように置きます。左上の紙部分にラベルシールを貼ります。フィルム部分には貼らないように注意しましょう。



作業手順 4

書類（ガイドブック）を1部（18枚）取り出し、レール式ホルダーでまとめます。レール式ホルダーはスライドバーを取り外し、ホルダーへ書類を挟み込んでからスライドバーを戻します。



作業手順 5

書類の束がホルダーからはみ出さないように注意しましょう。スライドバーは奥まで差し込みホルダーから書類が抜け落ちないようにしましょう。



課題内容 (例)

参考資料 ③社内便の仕分け

作業手順

封筒の宛名をもとに部署ごとに仕分けます。宛名に部署名がない場合は、氏名をもとに社員名簿から所属部署を調べます。当てはまる部署がない場合や氏名が社員名簿にない場合は、不明に仕分けします。



作業手順 6

発送リストや送付状をもとに封入物を集めます。封入物は宛先によって異なります。封入物のパターンは2種類です。封入する書類の中には印刷不良のものも含まれているので、取り除いて作業しましょう。



作業手順 7

封入物パターン1
 ・書類（送付状）
 ・書類（JEEDニュース）
 ・CD
 ・書類（ガイドブック）



作業手順 8

封入物パターン2
 ・書類（送付状）
 ・書類（JEEDニュース）
 ・書類（リンク先紹介）



作業手順 9

封入物パターン1の場合は、角形2号の封筒を使用します。送付状に書かれている順に封入物を重ね、封筒の宛名側の面に合わせて封入物も表向きに入れます。



作業手順 10

封入物パターン2の場合は、長形3号の封筒を使用します。送付状に書かれている順に書類を重ね、内（巻き）三つ折りし封入します。書類の折り方や封筒への入れ方は、右の図を参考しましょう。



作業手順 11

送付状の宛名と同じ宛先のラベルシールを探し、封筒の基準線の中に貼ります。基準線の大きさは86.0×44.5mmです。ラベルシールの中には印刷不良のものも含まれているので、使用しないように注意しましょう。



作業手順 12

封筒のフタ部分を折り返します。折りずれやシワがないように注意しましょう。





縫製

縫製～洋裁入門～

いわてオリジナル

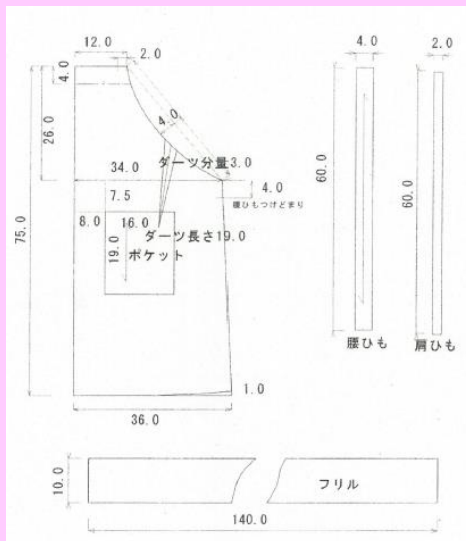
競技内容

競技課題は「エプロンの縫製」で、裁断された布、土台1枚、ポケット2枚、見返し1枚、肩ひも2枚、腰ひも2枚、フリル1枚の合計9枚のパーツを、ミシン、アイロン、鋏、目打ちなどの道具を使用して、それぞれのパーツを組み合わせて縫製します。

製作するにあたっては、各パーツに必要なアイロン工程およびミシン縫いの工程を行ったあと、これらのパーツをミシン操作で組み合わせて、最後に仕上げアイロンで完成させます。

また、布地（表・裏）の扱い方、アイロンを使って縫い代折り巾やくせとり、ミシンの正確な縫い巾等、各工程に合わせた適切な技術・判断力を必要とします。

課題材料の各パーツの仕上がり寸法の正確さ、アイロンとミシンの技法、完成作品の出来栄えなどがポイントになります。



見どころ

課題作品を製作する大きなポイントは二つあります。一つは、ミシンをかける際の指先と布の扱い方であり、もう一つはアイロン操作です。ダーツ止まり（先）の消し方、布のいせ・ギャザー・曲線のくせとり等を必要な部分にしっかりと取り入れてミシン縫い・アイロン掛けが出来ればきれいな仕上がりとなります。

例えば、フリルのギャザー部分のアイロン操作において、フリルの流れを綺麗に出すには、アイロンの先と指先、又は目打ちを使って均一にいれ付け線に対して直角に引きながらかける（図1）。また、ダーツを綺麗に消すことでふくらみ出来ます（図2）。袖ぐりを指定寸法通りに折り曲げるには、縫い代の端が落ち着くようくせ取りアイロンをかけます（図3）。さらに、腰ひもの挟み位置や落ち着き具合を注意します（図4）。

技の評価ポイントとしては、課題材料各パーツの仕上がり寸法の正確さ、アイロン使用技法とミシン縫製技法、作品の出来栄え等を見ます。





図1 フリル



図3 袖ぐり



図4 腰ひも挟み 裏



図2 ダーツ



袖ぐり

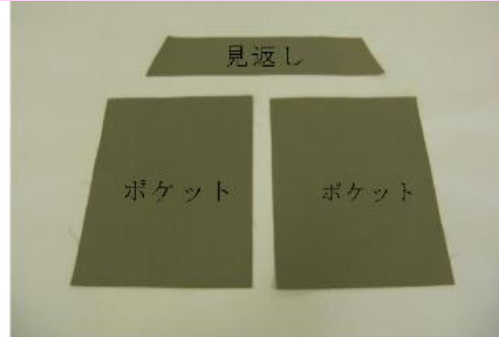


腰ひも挟み 表

競技資材 (例)



土台



見返し

ポケット

ポケット



フリル



肩ひも

腰ひも

■ この競技種目に関係する職種で活躍している人々

洋裁は、ミシンやアイロンを使って布地などの素材を縫い合わせ、衣服などの製品を完成させる仕事です。縫製にはアパレル（衣服）以外にも寝具、インテリア用品、自動車用シート製造などがあります。

アパレル製品の生産工場では流れ作業による生産システムがとられています。簡単な工程から熟練を要する工程までそれぞれの工程に合わせた人員を配置して製品を完成させていきます。従来のアパレル産業は労働集約的でしたが、近年は自動縫製システムなどの開発によりミシン縫製の作業内容や環境も大きく変化してきています。

また、製品の完成だけでなく和服を洋服へリメイクする仕事や既製品のサイズ調整をする仕事もあります。いわゆる、「お直し」「裾上げ」と言われるリフォーム専門店やデパート・専門店に設けられているミシン専門部所での作業です。

メダリストや参加選手の中にはメーカーで婦人服縫製作業、車シート縫製作業、専門店です「裾上げ」などのリフォーム作業に従事している者や専門のアタッチメントを使用したミシン作業に従事している者もあり、各自がこれまで培ってきた技術を活かし社会で活躍しています。



木工

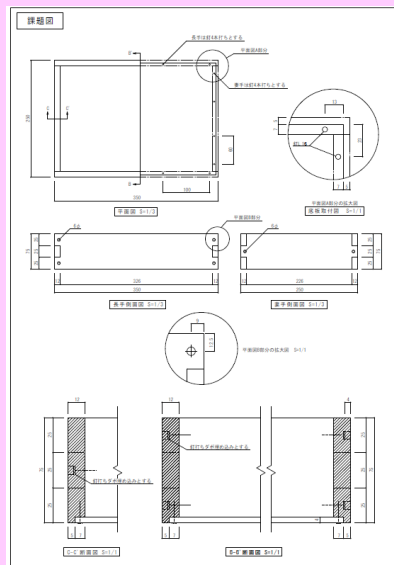
競技内容



家具製作作業には、挽く、欠き取るまたは掘る、削る等の基本的作業があります。この作業は、「のこぎり」「のみ」「かな」などの手工具が使用されています。現在では、これらの作業に対応する機械が開発されています。

しかし、木工職人の腕（技能）は、機械加工では作り出せない洗練された完成度の高い加工ができ、作品を作り出すことができます。手工具の調整や使用法をマスターし技能の向上を図るには、時間をかけて反復練習を積み重ね、「体で覚える」ことが不可欠です。

今回の競技課題は、挽く、欠き取る、削るなどの要素を盛り込んだ、「小箱の製作」です。本体は、部材の長さを選手が木づくりし、図面を見ながら墨付けを行い、のこぎり・のみで組み手の加工をし、仮組み・目違い払い（板を組み合わせてできる段差をかなで削る作業）を行った後、底板取り付け用の段欠き（角材や板材の一边を直角に欠きとること）をします。仕上げ削りの後、釘と接着剤で組み立てて、一部ダボを埋めてから全体をかなで削って完成させます。



■ 見どころ

加工精度や仕口（2つ以上の部材を組み合わせ、接合する方法）などの出来栄え・作業時間がポイントとなります。また、より詳細なポイントは以下の通りとなります。

- ① 本体部材の長さを正確に木づくりできるか
- ② 加工墨付け及び加工が正確であるか
- ③ 組み立ては、手際よく直角に組めているか
- ④ 本体の仕上げが綺麗か

【この競技種目に関係する職種で活躍している人々】

この職種で活躍している人の多くは、家具工や木製家具製造工として働いています。これらの職業は木製家具を製造するものであり、設計図に基づいて木材の切断、加工、組立、塗装、金具の取り付けなどの諸工程の作業を行います。

注文家具の製造では、加工から組立て、仕上げまで一品一品手作ります。熟練した製造工は、機械にはできない微妙な感覚で見事な家具を仕上げます。そういった技術を身につけるには、10年以上の経験が必要です。





写真撮影

競技内容



「頑張っている参加者の姿を伝えたい」を作品テーマに、「チャレンジいわてアビリンピック（岩手県障がい者技能競技大会）」をパンフレットやホームページ上で紹介することを想定し、当大会を知らない障がい者の方々が「参加してみたい！」と思うような魅力的な写真を撮影する。これにより、写真撮影における基本的な技術や総合的な構成力を競います。

限られた時間の中で、被写体をどのような位置や角度から写しているのかなどの撮影状況、また、プリント作業では、撮影した写真をどう選択しているか、プリントの仕上がり状況はどうか、どのような1枚にするかなどがポイントになります。

求められるスキルの例は以下のとおりです。

- ・課題内容を的確に把握し、作品に反映できる。
- ・構成、構図は適切である。
- ・カメラブレが無いよう撮影できる。
- ・ピントを適切に合せる。
- ・カメラの設定（ホワイトバランス、シャッタースピード等）スキルが適切である。



テーマ

「頑張っている参加者の姿を伝えたい」



■見どころ

限られた時間の中で、被写体をどのような位置や角度から写しているのかなどの撮影状況、また、プリント作業では、撮影した写真をどう選択しているか、プリントの仕上がり状況はどうか、どのような1枚にするかなどがポイントになります。

求められるスキルの例は以下の通りです。

- ・課題内容を的確に把握し、作品に反映できる。
- ・構成、構図は適切である。
- ・カメラブレが無いよう撮影できる。
- ・ピントを適切に合せる。
- ・シャッターチャンスが適切である。
- ・被写体へのアプローチが適切である。
- ・カメラの設定（ホワイトバランス、シャッタースピード等）スキルが適切である。

■この競技種目に関係する職種で活躍している人々

写真店やカメラマンに限らず、デザイン・広告関係・一般企業の広報部門など多くの分野で活躍しています。



物品運搬

いわてオリジナル

競技内容

仕事をしていると様々な場面で、指示された通りに商品や備品を「選ぶ」、目的の場所に「運ぶ」という業務ができます。

物品運搬は、模擬的に設定された事務所エリアから、倉庫エリアに【物品を正確に選んで運ぶ業務】を競技にしています。作業指示書に基づき、「本の入荷・出荷」の作業、使用した道具の「片付け」を行い、作業の終了の報告までを行います。

「正確なピッキング」「商品を意識した扱い方」「安全な運搬移動」「必要な報連相」「指示通りの作業」「道具の片付け」までの一連の動きをスピードも意識しながら競い合います。

わからないことはその場で聞きながら、目的の場所に正しく、丁寧に、安全に、効率よく運ぶことがポイントです。

この競技は、株式会社盛岡書房の【象と花プロジェクト】である、【未来ある子どもたちへ、新しい本を送る活動】の一環として、同社で運営する就労継続支援B型盛岡書房の古本販売業務訓練の一部を再現しています。



課題作成協力

株式会社盛岡書房



■見どころ

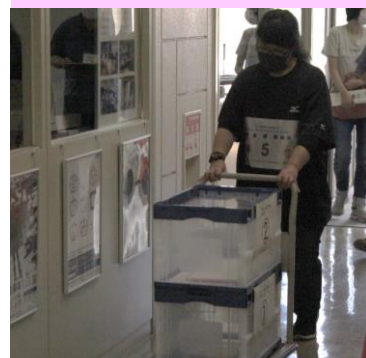
作業指示書に基づき、「正確なピッキング」「商品を意識した扱い方」「安全な運搬移動」「必要な報連相」「指示通りの作業」「道具の片付け」までの一連の動きをスピードも意識しながら競い合います。

求められるスキルの例は以下の通りです。

- 安全な作業ができる服装・事前準備。
- 返事・声の大きさや態度。
- 指示の理解と作業の正確性。
- 商品の取扱いの丁寧さ
- 安全への配慮 など

■この競技種目に関係する職種で活躍している人々

スーパーマーケットやホームセンターにおいては、店舗における商品補充等の作業に従事している人が多くいます。また、近年では、インターネットを活用した通信販売業界が大きく飛躍しており、消費者1人1人からの注文に応じて、事務用品、衣料、娯楽品などが保管された倉庫からピッキング、発送等の仕事に従事している人も多く、現在の流通業界の一翼を担っています。



見本

ゼッケン 氏名

ぶっぴんうんばん しじしよ
物品運搬指示書

・作業時間: 12分(残り5分と1分で合図あり)
・作業中の質問は、補佐員にしてください

作業1【商品(本)のピッキング1回目】

- A棚でピッキングを行い、コンテナに入れる

<コンテナ①に入れるもの>

[推し、燃ゆ] [an an 2020 別冊]
[あつまれ動物の森]

<コンテナ②へ入れるもの>

[スモールワールズ] [海賊とよばれた男]

作業2【運搬とピッキング2回目】

- コンテナを台車へのせ、事務所を出て廊下倉庫へ運ぶ
<注意点>事務所を出る時と、廊下で交差する場所では一旦停止をし、ぶつかると物や人がいないか安全確認を行う

- B棚に下記の通り、コンテナの中の商品を重ねてきれいに置く

<置き場所①>

[an an 2020 別冊]

<置き場所②>

[推し、燃ゆ] [スモールワールズ] [海賊とよばれた男]

<置き場所③>

[あつまれ動物の森]

- C棚でピッキングを行い、コンテナへ入れる

<コンテナ①に入れるもの>

[同志少女よ、敵を撃て] [サラとソロモン]
[バナナの魅力を100文字以内で伝えなさい]

<コンテナ②へ入れるもの>

[赤と青とエスキース] [BRUTUS 2019 7/1]

- コンテナを台車へのせ、廊下倉庫から事務所へ運ぶ

作業3【商品(本)の仕分け】

- D棚に下記の通り、コンテナの中の商品を重ねてきれいに置く

<置き場所①>

[BRUTUS 2019 7/1] [赤と青とエスキース]

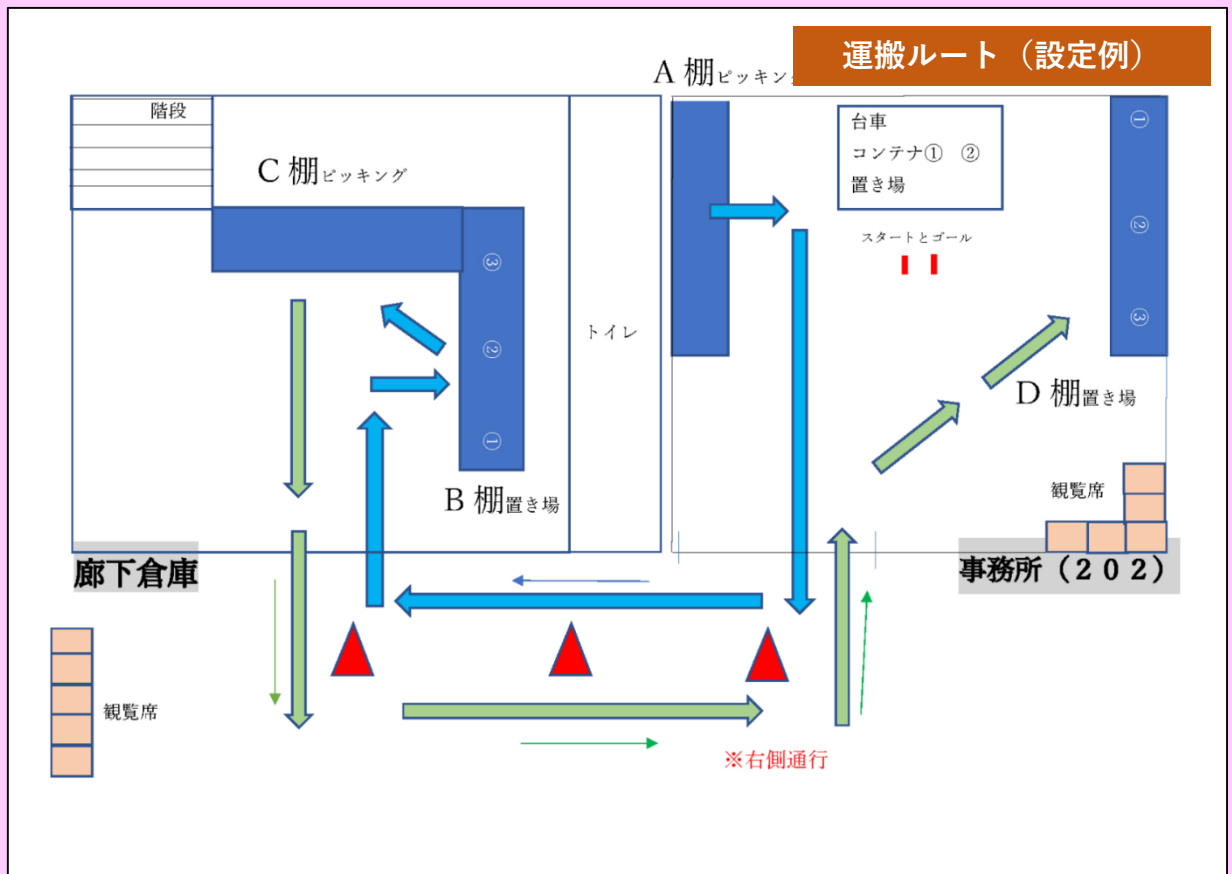
<置き場所②>

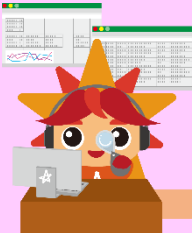
[バナナの魅力を100文字以内で伝えなさい]

<置き場所③>

[同志少女よ、敵を撃て] [サラとソロモン]

- 台車とコンテナを元の場所へ片付ける
- 「作業終了しました」と補佐員に伝えて競技終了となる
※作業指示書は補佐員へ返す





パソコン操作

競技内容

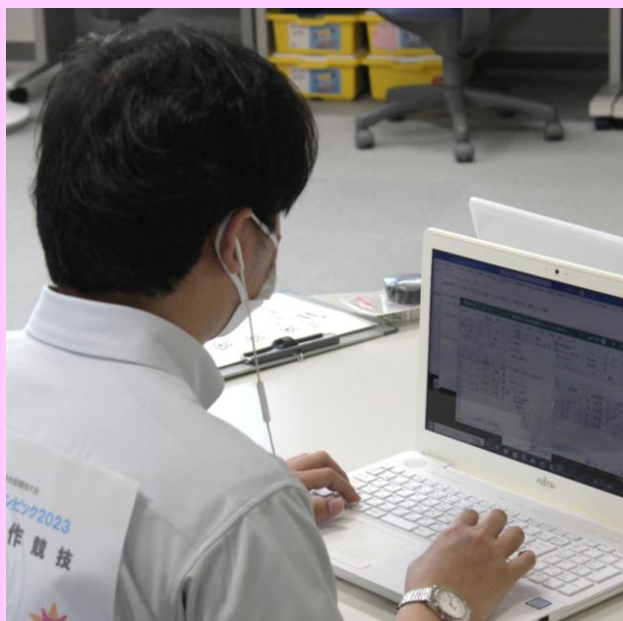
競技課題は、Excelでのデータ処理で、画面の文字を音声化する読み上げソフトや、画像を大きくする拡大ソフトを利用しながら、キー入力によってパソコンを操作します。

視覚障害とは視力・視野・色覚などの視機能の障害を意味し、文字や図表等の情報が読みにくい、または読めないといった情報障害です。

このため、パソコンのモニターに表示されている文字を音声化する画面読み上げソフトや、画像を大きくして見やすくする拡大ソフトを利用しながら、キー操作によってパソコンを活用し、日常生活や仕事で情報を得たり伝えたりします。

視覚障害のある方は、一目でデータ領域を確認することができません。また、関数のポップヒント【例=SUM(数値1,[数値2]…)】も読むことができません。そこで、データ領域を調べるショートカットキーや関数の利用法を暗記して作業します。

列タイトルやセルの書式などからデータの詳細を理解し、目的に合わせて関数やグラフなどを組み合わせて作業して行くところ、その結果を文章中に適切に貼り付けるところがポイントです。



販売先	商品名	販売額
井上商事	りんご	52,000
上田青果	りんご	65,000
井上商事	みかん	78,000
上田青果	みかん	43,000
井上商事	りんご	45,000
上田青果	バナナ	57,000
井上商事	バナナ	49,000
上田青果	りんご	80,000
三上果物	りんご	56,000
三上果物	りんご	56,000
上田青果	りんご	65,000
三上果物	りんご	56,000
三上果物	りんご	56,000
三上果物	りんご	58,000
三上果物	りんご	58,000
井上商事	みかん	78,000
三上果物	りんご	58,000
三上果物	りんご	58,000
三上果物	りんご	60,000
三上果物	りんご	60,000

販売先	バナナ	みかん	りんご
井上商事	49,000	156,000	97,000
上田青果	57,000	43,000	210,000
三上果物	0	0	690,000
商品合計額	106,000	199,000	997,000

表1の販売額を表2にまとめなさい。

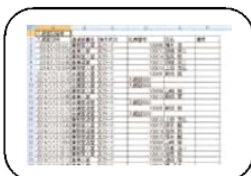
ラン	船名(母会含む)	国籍	記録保持年度 (年)	身長 (cm)	体重 (kg)	企業 (名)	乗員数 (人)	最大航続距離 (km)	安全率 (%)	最大速力 (ノット)	乗組員数 (名)	乗員生命維持時間 (時間)	運行タイプ	運行開始年	
1	しんかい4800	日本	6,927	8.7	2.7	3.2	3	6,500	1.5	2.5	9	129	有人深潜艇	1989	
2	かいこう	日本	10,919	3.0	2.0	2.6	0	4,500	-	1.0	-	-	無人深潜艇	1993	
3	うらしま	日本	-	9.7	1.2	1.5	0	3,500	-	3.0	-	-	自律型無人深潜艇	1998	
4	ゆめいるか	日本	-	5.9	1.2	1.2	0	3,000	-	3.0	16	-	自律型無人深潜艇	2012	
5	ディープシーチャレンジャー	オーストラリア	10,898.4	7.3	1.09	-	1	11,000	-	3.0	86	-	有人深潜艇	2012	
6	ノクタール	フランス	-	8.0	2.7	-	3	6,000	-	1.5	120	-	有人深潜艇	1984	
7	アルビオン	アメリカ合衆国	-	3.1	2.6	3.7	3	5,500	-	2.0	72	-	有人深潜艇	1964	
8	ハイシーズ	アメリカ合衆国	-	6.1	3.2	3.35	0	2,000	-	2.0	10	-	有人深潜艇	1971	
9	ミール	ロシア	-	6,170	7.8	3.6	3.0	3	6,000	-	5.0	-	82	有人深潜艇	1987
10	シーボール観測水観	中国	-	8.2	3	3.4	3	7,000	-	2.5	12	-	12	有人深潜艇	2009



■ 見どころ

視覚障害のある方は、一目でデータ領域を確認することができません。また、関数のポップヒント【例=SUM(数値1,[数値2]…)】も読むことができません。そこで、データ領域を調べるショートカットキーや関数の利用法を暗記して作業します。

競技では、列タイトルやセルの書式などからデータの詳細を理解し、目的に合わせて関数やグラフなどを組み合わせて作業して行くところ、その結果を文章中に適切に貼り付けるところに注目して下さい。



■ この競技種目に関係する職種で活躍している人々

視覚障害のある方は、企業の人事部、総務部、経理部、企画部など、パソコンを利用する様々な場所で活躍しています。

・Excelによる社員区分による人員数・リストの管理、アンケートの集計と分析、費用の集計と予算資料の作成・Wordによる社内外の多様な起案文書や報告書の作成、パワーポイントによって資料の活用・メールによる情報交換・インターネットによるリクルート活動、備品・消耗品の調達、業務上必要な情報の検索・グループウェアによる上司や同僚のスケジュールの確認、出退勤の管理、交通費の精算等の業務を行っています。

【参考】視覚障害者の様々な見え方



通常



ぼんやりとしか見えない



見える範囲が狭い



白くモヤがかかる



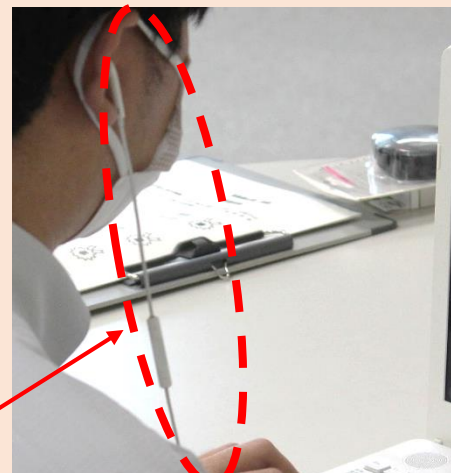
中心だけが見えない

引用

視覚障害者総合福祉施設社会福祉法人
京都ライトハウスホームページ

<http://www.kyoto-lighthouse.or.jp/>

◆拡大読書器



◆画面読み上げソフト(スクリーンリーダー)

- ・パソコン画面の文字情報を音声で読み上げるソフト。視覚障害者向け支援ソフトの代名詞ともいえるもの。
- ・全盲の方に限らず、弱視の方でも使用する。特に職場では、疲労の低減、作業効率の向上などから拡大ソフトと併用するケースも多い。

★JAWS

多様なアプリケーションソフトに対応できる、就労場面にも適した高性能なスクリーンリーダー。使いこなすにはショートカットキーの習得などが必要。他と比較し高価である。

★PC-Talker

使用できるアプリケーション種類ではJAWSに劣るが、使いやすさは優れており国内シェアNo1。(マイクロソフト社のOffice等では、問題ない)マウスポインターを当てたところを読む機能などが有り、弱視の方には使い易い。

★Focus Talk

PC-Talkerと同様に、弱視の方には使い易い。




- ・仕事の内容、使いこなす事への習熟度などを考慮してソフトを選定することが必要。
- ・視覚障害者の職業訓練では、スクリーンリーダーを使いこなすことに多くの時間が充てられる。スクリーンリーダーの操作を習得した方は、マウスを使わずキーボード操作だけでパソコンを操作することができる。ショートカットキーの使用、ブラインドタッチ等からパソコン操作自体に高い能力を発揮。



**第11回国際アビリンピックの開催地決定！
—2027年5月フィンランド(ヘルシンキ)で開催—**

令和5年11月1日、国際アビリンピック連合(IAF)は、第11回国際アビリンピックを2027年(令和9年)5月にフィンランド ヘルシンキ市にて開催することを決定しました。



主催:スキルズ・フィンランド
日程:2027年(令和9年)5月10日~14日
会場:メッセスクス ヘルシンキ エクスポ アンド
コンベンションセンター 
開催種目数:42種目(今後調整予定)
その他:フィンランド国内技能五輪大会「タイタヤ 2027」と同時開催

大会概要(開催競技種目など)の詳細につきましては、2025年(令和7年)までに主催団体より提示される予定ですので、JEED ホームページ等でご案内します。

＼らしく、はたらく、ともに／



独立行政法人高齢・障害・求職者雇用支援機構 岩手支部

高齢・障害者業務課

〒020-0024

盛岡市菜園1丁目12-18 盛岡菜園センタービル3階

TEL019-654-2081 FAX019-654-2082

Email:iwate-kosyo@jeed.go.jp