

## 障害者作業施設設置等助成金の留意事項

申請にあたっては、以下の事項にご留意ください。

### 1 障害者作業施設設置等助成金の受給資格認定について

本助成金の支給対象事業主は「当該作業施設等の設置又は整備を行わなければ、当該障害者の雇入れ又は雇用の継続が困難であると機構が認める事業主に限る。」としています。

支給要件を確認するために、対象障害者（特定のAさん、Bさん）が就労する上で、障害特性によりどのような課題があり、支給対象施設や設備の整備によって、どのように課題が解消されるのかを事業計画書等において、具体的に説明してください。当該説明がない場合は、支給要件の確認ができないことから対象外になる場合がありますので、ご注意ください。

### 2 支給要件に係る留意事項について

#### (1) 共通事項

- ・ 対象障害者が就労する上での障害特性による課題に対する配慮の措置が申請対象となっていることが確認できる場合に助成金の支給対象とし、「当該作業施設等の設置または整備を行わなければ、当該障害者の雇入れ又は雇用の継続が困難である」と認められる必要最低限を支給範囲としています。そのため、対象障害者の業務と支給対象作業施設等がどのように関連しているのかについて、使用目的、使用方法等を踏まえ具体的に説明してください。  
なお、必要最低限を支給範囲としていることから、対象障害者の障害特性への配慮が確認できる作業施設等であっても支給対象とならない場合があります。
- ・ 対象障害者が現状でも就業可能な業務において、対象作業施設等の設置・整備を行うと使用する者の作業効率が上がる場合、事業主が事業を行うために本来必要な施設・設備の設置・整備をする場合、事業の拡大や拡充を行うために必要な作業施設等の設置・設備を行うために必要な作業施設等の設置・整備と判断されるものは、対象障害者のために最低限必要な作業施設等の設置・整備と認められませんが支給対象となりません。
- ・ 安全管理のために必要な作業施設等は、「事業を行うために本来必要な作業施設等」として原則支給対象となりませんが、支給対象障害者以外の労働者にとっては必須でないものに限り支給対象となります。
- ・ 作業施設等の設置・整備を行った後においても介助者が必要となる場合については課題の解消がされたとみなされないため原則として支給対象となりません。
- ・ 既雇用者（雇入れ日から6か月以上経過された方）を対象に申請できる場合は、以下の①～③のとおりです。
  - ① 中途障害者（異なる障害を有することとなった者、障害の程度が重くなった者を含む。以下同じ。）の場合

② 人事異動等※<sup>1</sup>の場合

③ やむを得ない理由がある場合※<sup>2</sup>

上記①～③により雇入れ時点では就労上の課題となっていなかったことが新たに課題として発生したこと、対象障害者の業務に必要な不可欠な措置であることなどについて詳細に説明してください。これらの説明がない場合は、助成金制度による作業施設等の設置・整備を行う十分な必要性がないと判断され、支給対象となりません。

なお、中途障害者の場合は、障害者手帳（写）又は身体障害者福祉法（昭和24年法律第283号）の第15条に規定する都道府県知事が指定する指定医（内部障害以外の身体障害者の場合は産業医を含む。精神障害者の場合は主治医）の診断書によりその事実を確認させていただきます。

- ・ 職場復帰の場合は、職場復帰日が確認できる書類（辞令（写）等）を提出してください。
- ・ 人事異動等の場合は、辞令（写）等でその事実が客観的に確認できる書類を提出してください。また、同一の事業主に雇用される対象障害者ごとに2回目又は3回目の認定申請を行う場合は前回の支給決定日から3年を超える期間が経過している場合に限りません。
- ・ どの部分に改造が加えられているのか、対象障害者が就労する上で、どのような課題に対する配慮なのか、関係性が分かるように明確に説明してください。対象障害者へのヒアリング内容、それに基づく配慮事項・事由について明確かつ具体的に記載してください。
- ・ 対象障害者が就労する上で生じる課題の内容が、障害特性によるものであることが障害者手帳（写）又は上記の診断書で確認できない場合は支給対象となりません。
- ・ 事業所移転を理由にした施設・設備等の整備は支給対象となりません。
- ・ 申請事業所が賃貸物件の場合、支給対象となる施設設備等は支給対象事業主自らが所有するものに限定されるため、他の事業主と共同で使用する施設・設備の整備をする場合は、原則として支給対象となりません。

※<sup>1</sup>「人事異動等」とは、一の支給対象事業主の事業所間及び事業所内で転勤、配置転換等により、地位や勤務形態、職務内容が変更となることをいいます。

※<sup>2</sup>「やむを得ない理由がある場合」とは、雇入れ日から起算して6か月以内に対象障害者が療養等により休職等し、雇入れ日から起算して6か月の時点においても引き続き休職中である場合や対象障害者の障害特性に配慮した措置が講じられていたが、事業主の責めに帰さない理由によりその措置が継続できない場合をいいます。ただし、これらの場合についても雇入れ日から起算して1年以内に認定申請が必要となります。

(2) 作業施設について

- ・ 作業施設とは、対象障害者の障害特性による課題を克服し作業を容易にするために配慮された施設（主に作業を行う場所）をいいます。対象障害者が使用する施設であっても、申請事業主の事業に本来必要な施設と判断されるものは支給対象となりません。
- ・ 対象障害者が就労する上での課題に対する配慮の部分のみが支給対象となります（施設全体は対象とはなりません）。なお、建物の工事等や、建物の賃借に係る申請をする場合においても、対象障害者の障害特性による就労上の課題に対する配慮事項について明確に説明してください。

(3) 附帯施設について

- ・ 附帯施設とは、作業施設に附帯する施設で、対象障害者の障害特性による課題を克服し、就労することを容易にするために配慮された玄関、廊下、階段、トイレ等の施設をいい、原則として玄関から主に作業を行う場所までの動線上にあり、各就業日毎に使用する施設のみが支給対象となります。
- ・ 対象障害者が就業する場所（作業施設）に附帯する部分のみが附帯施設として支給対象となり、附帯していない施設（例として対象障害者が就業しているフロアとは別フロアに設置されるトイレ等）については原則として対象となりません。障害者が使用する附帯施設（例として視覚障害者用の点字ブロック等）であっても、当該施設の設置又は整備を行わなければ対象障害者の雇用の継続が困難とまでは認められない場合がありますので、申請される施設の必要性、及び現状で就労する上での困難性を分かりやすく記載してください。

(4) 作業設備について

- ・ 作業設備とは、対象障害者の障害特性による課題を克服し、作業を容易にすることを目的として製造された視覚障害者用拡大読書器又は作業用車椅子等及び障害者の作業を容易にするために改造を加えた設備（運転装置に改造を加えた自動車等）をいいます。ただし、特定の障害を有する者であって新規に雇い入れる者については、明確に当該障害者のために製造又は改造されていない設備も支給対象とする場合もありますが、その設備の整備を行わなければ対象障害者の雇入れ又は雇用の継続が困難であると認められるものに限られます。また、安全配慮措置の付与が標準的である設備については、当該措置をもって支給対象とはなりません。
- ・ 就労する上での課題に対する配慮部分（改造部分）のみが支給対象となります。改造を加えた設備を申請する場合には、改造部分に係る費用が明確に分かるよう見積書（内訳明細書を含む。）を提出してください。
- ・ 申請設備を対象障害者の業務でどのように使用するのか、使用目的等も踏まえご説明ください。原則として毎就業日に使用するものが支給対

象となります。

- ・ 同一の設備を複数整備する場合は、原則としてそのうちの1つのみが支給対象となります。
  - ・ 消耗品は支給対象となりません。
- (5) 作業施設の賃借について
- ・ 対象障害者の障害特性による就労上の課題を克服し作業を容易にするために配慮された施設（作業を行う場所）を賃借する場合に支給対象となります。賃借施設に対する対象障害者の障害特性による就労上の課題に対する配慮事項について明確に説明してください。
  - ・ 対象障害者の作業施設以外の目的で使用する施設（例えば、居住スペース、研修・訓練スペース、夜間・休日等に違う目的で使用する等）は対象となりません。また、原則として居住用建物を賃借する場合も対象となりません。
  - ・ 対象障害者が作業を行わない施設や作業を行うための拠点となる施設（例えば、営業職の事務所や清掃業務を行う場合の事務所、在宅勤務者の住居部分）は作業施設となりません。
  - ・ 同一事業主において第1種作業施設設置等助成金又は障害者福祉施設設置等助成金の支給を受けて改修等を行う施設について賃借する場合は対象となりません。

(6) 支給対象とならない費用について

支給対象施設等の工事等を申請事業主自ら、親会社、特例子会社又は関係会社が実施する場合、支給対象となりません。設計監理のみを申請事業主自ら、親会社、特例子会社又は関係会社が実施した場合の工事費は支給対象となります。工事の一部又は設備の取付費用の一部等、部分的に実施した場合も同様ですのでご注意ください。

(7) 検査済証（写）の提出の取り扱いについて

支給対象施設等が既存建物への改修の場合は、既存建物が建築基準法に適合した施設等であることの確認のため、検査済証（写）の提出をお願いしています。建築確認申請を必要とする建物で、検査済証を取得していない建物の改修は、支給対象となりませんのでご注意ください。なお、検査済証を紛失等した場合は、地方公共団体が発行する検査済証に関する証明書等又は、建物の確認済証又は確認通知書（建物自体の建築計画が適法であることの証明です）と、一級建築士の証明書等の2通をもって検査済証に代えることができます。別添参考様式の項目を全て記入の上、ご提出ください。

3 3者以上の見積書の比較について

支給対象費用の額がそれぞれ150万円以上1,000万円以下の場合には、助成金受給資格認定後（事前着手申出書を提出する場合は認定申請後）に行う作業施設・附帯施設の増築・改築又は大規模な模様替えの発注

契約または作業設備の購入契約に当たって原則として3者以上の見積書の比較により得られた最も低い金額を支給対象費用としなければなりません。なお、原則として見積依頼を行う予定の相手方以外の設計事務所が作成した図面に基づき見積書の作成を依頼してください。

#### 4 事前着手申出書について

第1種作業施設設置等助成金で支給対象となる作業施設等の設置・整備は、原則として、受給資格の認定後に着手（購入又は工事等の発注・契約、支払）しなければなりません。認定申請書に「事前着手申出書」を併せて提出した場合には、事業所を管轄する都道府県支部の認定申請書提出日以降に申請事業主の責任において着手することができます。なお、事前着手の可否の通知は行いません。

#### 5 その他

- (1) 過去に「重度障害者多数雇用事業所施設設置等助成金」を受給した実績のある場合は、事業計画書にその旨記載してください。また、各都道府県労働局が取扱っている「中小企業障害者多数雇用施設設置等助成金」を受給した場合でも同様にその旨記載してください。

なお、過去に「重度障害者多数雇用事業所施設設置等助成金」を受給し施設・設備の整備を行った事業主に対しては障害者を雇用する事業所の設置に係る助成については措置済であることから、原則「障害者作業施設設置等助成金」の対象にはなりません。個々の障害特性に応じて追加の施設・設備の整備が必要と認められる場合には対象となることがあります。

また、過去に「障害者作業施設設置等助成金」又は「重度障害者多数雇用事業所施設設置等助成金」を受給した事業主であって、対象障害者が離職し、補充がない場合には一定期間「障害者作業施設設置等助成金」を受給することができません。

- (2) 障害者総合支援法に基づく就労継続支援事業・就労移行支援事業又は相談支援事業を行う事業主からの申請について

・ 障害者総合支援法における就労系障害福祉サービスを行う事業所からの申請において、当該事業を行うために本来必要な施設・設備の設置・整備の申請は認められません。

また、事業計画書に障害者総合支援法における就労系障害福祉サービスを行っている旨を記載するとともに、サービスの種類（A型・B型・移行支援型等）、定員及び主たる対象者（利用者）が明記された都道府県知事からの指定書（写）等の提出をお願いします。なお、当該助成金はA型、B型及び移行支援型の利用者は対象障害者となりません。

都道府県からの指定を受ける予定の場合も、同様にその旨を記載してください。

- ・ 障害者総合支援法に基づく指定特定相談支援事業者・指定一般相談支援事業者等で障害者相談支援事業等を行う事業所からの申請において、

相談支援事業の指定を受けた対象者（利用者）の障害の種類・程度等によっては、申請内容が当該事業を行うために本来必要な施設・設備の設置・整備であると判断され、支給対象とならない場合があります。

(3) 特例子会社からの申請について

特例子会社は、その認可において障害者のための施設を要件としていることから、特例子会社及びその事務所の設立のための施設設備等については、支給対象としません。ただし、設立から期間が経過し、対象障害者のために新たな措置等が必要となり、当該措置が本助成金の要件に合致する場合は支給対象となる場合があります。

(4) 事業の継続性に係る確認について

申請額が1,000万円以上の場合又は新規設立事業所であって対象障害者数10人以上をもって申請する際は、事業計画書（1-2）の提出をしていただき、収益計画等により事業の継続性があるか審査しております。認定申請にあたっては、事業計画（1）又は事業計画書（1-2）のどちらを提出すべきか確認のうえ、記載漏れ等がないように提出してください。また、第2種作業施設設置等助成金で事業計画書（1-2）により申請する場合は、施設・設備の賃借に係る内容について記載する欄がありませんので、事業計画（1）の「3 設置、整備の対象又は関係する建物等の概要」の「(2) 施設・設備の賃借(住宅手当に係る住宅を除きます。)に係る内容」を別途追加提出してください。

なお、就労継続支援事業を行う事業主からの申請で、事業計画書（1-2）の収益計画を作成する場合には、訓練等給付金は事業収入となりませんのでご留意願います。

## **障害者作業施設設置等助成金 留意事項（参考1）**

障害者作業施設設置等助成金の施設の設置等の申請における審査に当たり、審査の標準例としている点について申請件数の多い事例を以下のとおり参考までにお示しします。

※以下の事例は、参考例であり審査に当たっては、個々の状況を踏まえて総合的に判断します。ただし、スロープの勾配については以下に示す基準を満たすこととします。

### 1 トイレの改修について

#### (1) 車椅子対応の場合

ブースの大きさは、1,700×1,700（mm）以上、  
出入口の有効幅は、850（mm）以上、  
扉は、自閉式・ハンガー片引戸・折れ戸・アコーディオンドア等とする。

#### (2) 和式から洋式の場合

ブースの大きさは、内開の場合は900×1,350（mm）以上、  
外開の場合は900×1,200（mm）以上が望ましい。

### 2 スロープの設置について

車椅子用スロープの勾配は 1/12（高さが16cm以下の場合は、1/8） 以下とする。

### 3 手すりの設置について

室内手すりは木質集成材等、階段に手すりを設置する場合は、両側に取り付けるのが望ましいが、片側の場合は降りる時の利き手側に設ける。

階段の踊り場はフラットとし、段差を設けない。

## 障害者作業施設設置等助成金 留意事項（参考2）

助成金の対象となる工事については、改修前及び改修後の正確な図面により認定の可否及び支給対象金額の算定を行います。そのため、図面については、改修内容や寸法、仕上げ表、衛生器具等が記載されているものを提出してください。

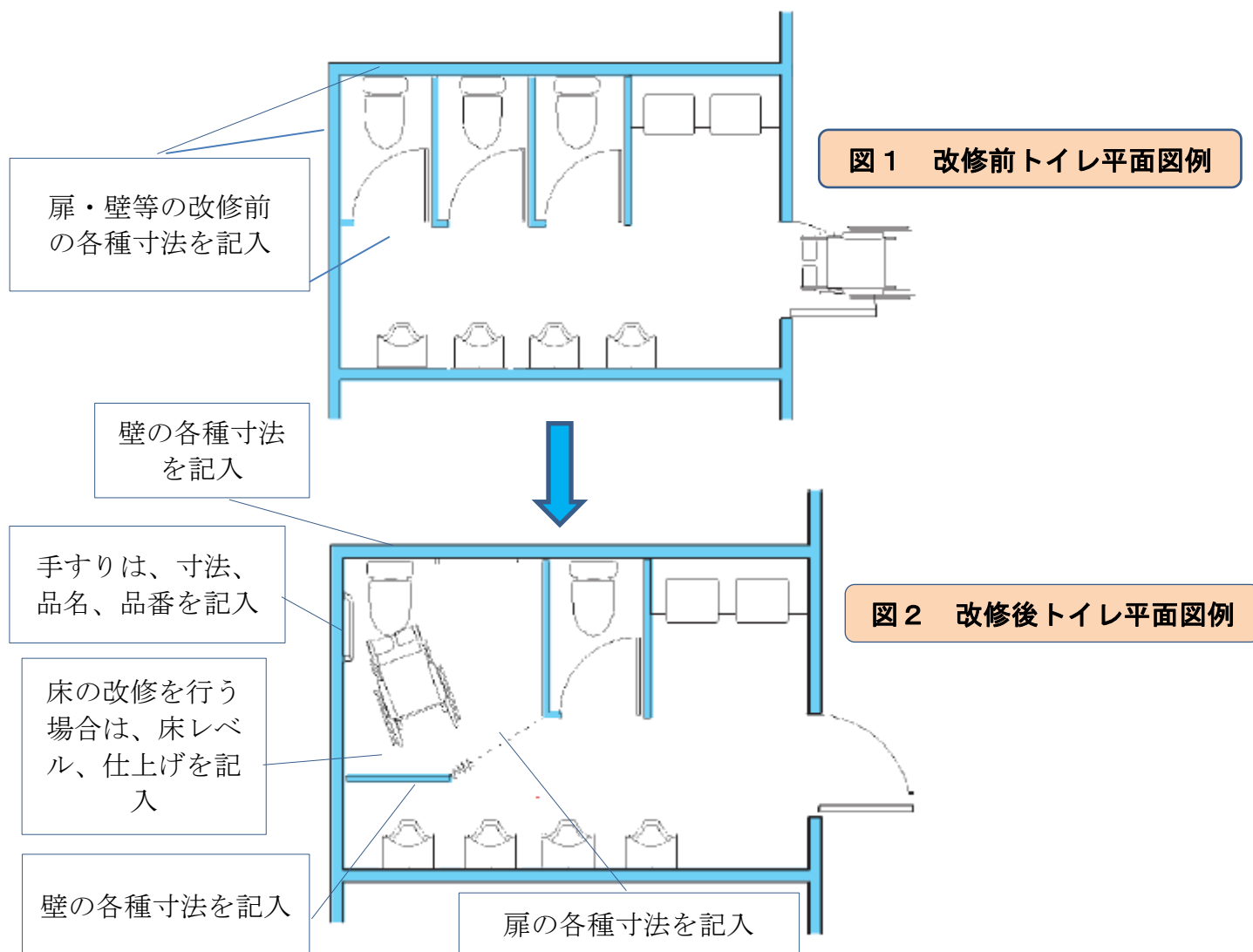
また、全ての図面に以下の内容を記載ください。

①図面名、②図面作成日、③図面作成者名（工事の場合は、設計事務所名、登録番号、管理者名）、④縮尺、⑤各種寸法

### 【認定申請時】

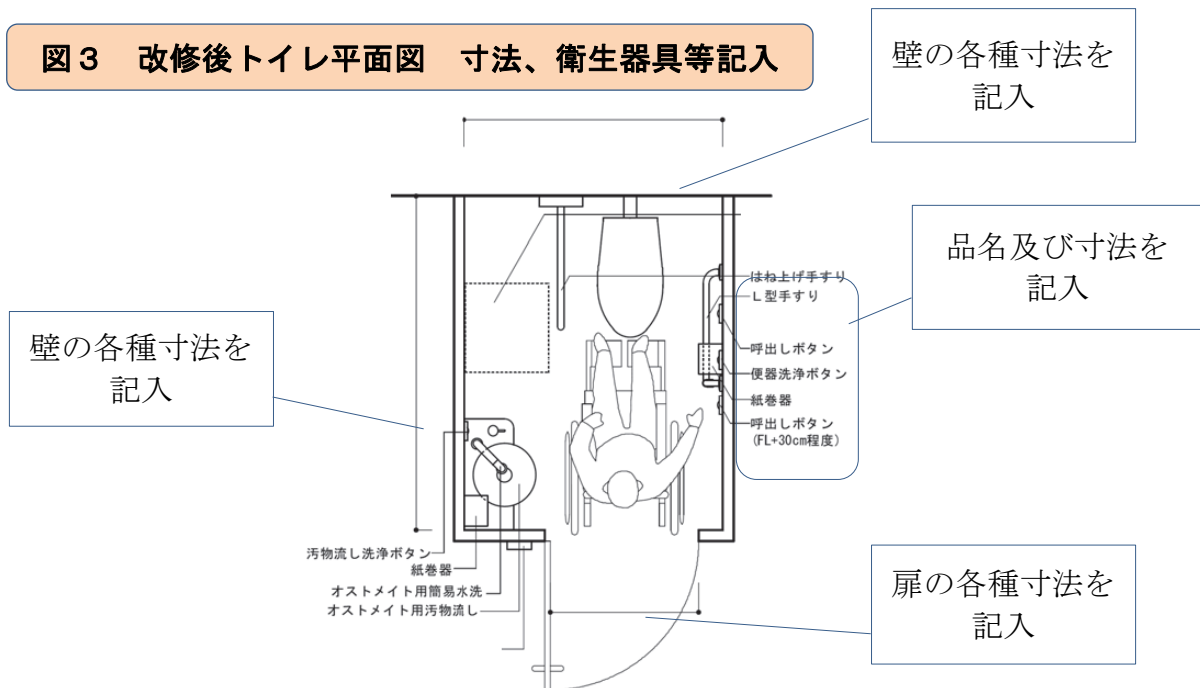
以下に参考例としてトイレ改修における平面図をお示しします。

なお、工事内容に応じて必要図面は異なります。（たとえば、この参考事例では手すりの設置、建具の改修を行うため、立面図、展開図（建具表記載）のご提出が必要になります。）詳細については、「障害者助成金受給資格認定申請書（1）チェックリスト」にて確認してください。





**図3 改修後トイレ平面図 寸法、衛生器具等記入**



図面には以下の「仕上表」及び「衛生器具一覧表」を記載ください。

仕 上 表		
	改 修 前	改 修 後
床		
巾木		
壁		
天井		

衛生器具一覧表		
品 名	品 番	ヶ所数

**【支給請求時】**

支給請求時に添付いただく「竣工図面」については、認定申請書添付の図面に対する竣工図であるとしていますので、工事内容に応じて必要図面は異なります。たとえば、この参考事例における竣工図として必要な図面は以下のとおりです。なお、図面名の前には必ず「竣工図」と記載ください。

- ・竣工図 改修前トイレ平面図  
※改修前トイレ平面図も「竣工図」の一部として提出いただく必要があるため、必ず「竣工図」の記載をお願いします。
- ・竣工図 トイレ平面図
- ・竣工図 トイレ立面図
- ・竣工図 トイレ展開図

詳細については、「障害者助成金支給請求書（1）チェックリスト」にてご確認ください。

<図版引用（図1～図2）> 平成27年版障害者職業生活相談員資格認定講習テキスト（独）高齢・障害・求職者雇用支援機構 2015年

<図版引用（図3）> 高齢者、障害者等の円滑な移動等に配慮した建築設計標準 国土交通省、2007年

独立行政法人高齢・障害・求職者雇用支援機構  
理事長 殿

報告書

1. 既存建物が建築基準法に定める建築基準関係規定に適合している旨の証明  
(例) 以下の建物が建築基準法に定める建築基準関係規定に適合していることを証明  
します。  
【住所】 ○○○○  
【建築物の名称】 ○○株式会社 △△社屋
2. 改修工事内容
3. 上記2の改修工事の影響、改修工事内容が既存建物の構造的に問題ないという所見

以上、報告いたします。

年 月 日

所属 (建築事務所名、所在地等)  
一級建築士 登録番号○○○号  
氏 名

※本報告書と併せて既存建物の確認済証 (確認通知書) (写) をご提出ください。