

独立行政法人高齢・障害・求職者雇用支援機構(法人番号8040005016947) の役職員の報酬・給与等について

I 役員報酬等について

1 役員報酬についての基本方針に関する事項

① 役員報酬の支給水準の設定についての考え方

当法人は、高齢者、障害者及び求職者の雇用の支援のための専門性の高い事業を全国規模で行っている我が国唯一の機関であり、他に同様の規模で類似の事業を行っている団体及び民間企業は存在しないこと、また、事業のための財源は国からの運営費交付金等の割合が63.0%であることから、役員報酬水準を検討するにあたって、国の指定職俸給表適用者の報酬水準を参考とした。具体的には、国の指定職俸給表適用者の職務の複雑、困難及び責任の度を踏まえ、理事長は5号俸、理事長代理は4号俸、理事は2号俸、監事は1号俸の適用者の報酬水準を参考とした。

② 平成29年度における役員報酬についての業績反映のさせ方(業績給の仕組み及び導入実績を含む。)

当法人においては、平成21年度より勤勉手当について、期末勤勉手当基礎額に、勤務期間に応じた割合に加え、独立行政法人通則法の規定による業績評価の結果及び役員の職務実績等を考慮して理事長が定める割合を乗じて算出している。

③ 役員報酬基準の内容及び平成29年度における改定内容

理事長

役員報酬支給基準は、月額、期末手当及び勤勉手当から構成されている。月額については、役員給与規程に則り、本俸(914,000円)に地域手当(182,800円～137,100円)及び通勤手当(実費)を加算して算出している。期末手当については、役員給与規程に則り、期末勤勉手当基礎額(本俸+地域手当+本俸の月額に100分の25を乗じて得た額+本俸及び地域手当の月額に100分の20を乗じて得た額)に、6月に支給する場合においては100分の62.5、12月に支給する場合においては100分の77.5を乗じ、さらに基準日以前6箇月以内の期間におけるその者の在職期間に応じた割合を乗じて得た額としている。勤勉手当については、期末勤勉手当基礎額に、基準日以前6箇月以内の期間におけるその者の勤務期間に応じた割合と、独立行政法人通則法の規定による業績評価の結果及び役員の職務実績等を考慮して理事長が定める割合を乗じて得た額としている。

なお、平成29年度は、平成29年度における人事院勧告に基づく国家公務員の給与見直しを踏まえ、勤勉手当の支給率の引き上げ(0.05月分)を実施した。

理事長代理

役員報酬支給基準は、理事長に同じ。月額の本俸(843,000円)に地域手当(168,600円～126,450円)及び通勤手当(実費)を加算して算出している。
なお、平成29年度の支給基準改定状況は、理事長に同じ。

理事

役員報酬支給基準は、理事長に同じ。月額の本俸(757,000円)に地域手当(151,400円～113,550円)及び通勤手当(実費)を加算して算出している。
なお、平成29年度の支給基準改定状況は、理事長に同じ。

監事

役員報酬支給基準は、理事長に同じ。月額の本俸(686,000円)に地域手当(137,200円～102,900円)及び通勤手当(実費)を加算して算出している。
なお、平成29年度の支給基準改定状況は、理事長に同じ。

監事(非常勤)

役員報酬支給基準は、月額から構成されており、役員給与規程に則り、非常勤役員手当(240,000円)を支給することとしている。
なお、平成29年度は、支給基準の改定は行っていない。

注:常勤役員の本俸月額は役員給与規程第4条の規定にかかわらず、規程附則第3条に掲げる額としている。

2 役員の報酬等の支給状況

役名	平成29年度年間報酬等の総額				就任・退任の状況		前職
		報酬(給与)	賞与	その他(内容)	就任	退任	
理事長	千円 17,793	千円 10,968	千円 4,916	千円 1,645(地域手当) 263(通勤手当)			
理事長代理A	千円 5,449	千円 2,788	千円 2,129	千円 418(地域手当) 113(通勤手当)		7月10日	◇
理事長代理B	千円 11,077	千円 7,327	千円 2,404	千円 1,099(地域手当) 246(通勤手当)	7月11日		◇
理事A	千円 7,374	千円 4,542	千円 1,912	千円 681(地域手当) 238(通勤手当)		9月30日	※
理事B	千円 6,049	千円 4,542	千円 647	千円 681(地域手当) 178(通勤手当)	10月1日		※
理事C	千円 14,586	千円 9,084	千円 4,071	千円 1,362(地域手当) 68(通勤手当)			
理事D	千円 14,828	千円 9,084	千円 4,071	千円 1,362(地域手当) 310(通勤手当)			※
理事E	千円 7,238	千円 4,542	千円 1,912	千円 681(地域手当) 102(通勤手当)		9月30日	◇
理事F	千円 7,821	千円 4,542	千円 2,238	千円 908(地域手当) 131(通勤手当)	10月1日		◇
監事	千円 13,423	千円 8,232	千円 3,689	千円 1,234(地域手当) 267(通勤手当)			
監事 (非常勤)	千円 2,880	千円 2,880	千円 0	千円 0			

注1:「地域手当」とは、民間における賃金、物価及び生計費が特に高い地域に在勤する役員に支給されているものである。

注2:「前職」欄には、役員の前職の種類別に以下の記号を付している。

退職公務員「*」、役員出向者「◇」、独立行政法人等の退職者「※」、退職公務員でその後独立行政法人等の退職者「*※」、該当がない場合は空欄としている。

注3:単位未満切捨てとしている。各内訳欄の合計と総額の数字は単位未満切捨ての関係で一致しないことがある。

3 役員の報酬水準の妥当性について

【法人の検証結果】

理事長

当法人は、高齢者の雇用の確保、障害者の職業的自立の推進、求職者その他労働者の職業能力の開発及び向上のために、高齢者、障害者、求職者、事業主等の方々に対して総合的な支援を行うことを使命としている。

この使命を達成するためには、法人全体の業務を統括し組織の円滑な運営を行う必要がある。このため理事長には、強力な指導力や、高いマネジメント能力等を発揮することが求められる。

当法人では、理事長の報酬は、国の指定職俸給表の5号俸適用者の報酬と比較考慮したうえで決定されており、その報酬を下回っていることから、その報酬水準は妥当なものと考えられる。

また、当法人の平成28年度業務実績評価結果については、20項目中A評価5項目、B評価15項目であり、この点を踏まえても、報酬水準は妥当と考えられる。

理事長代理

当法人は、高齢者の雇用の確保、障害者の職業的自立の推進、求職者その他労働者の職業能力の開発及び向上のために、高齢者、障害者、求職者、事業主等の方々に対して総合的な支援を行うことを使命としている。

この使命を達成するためには、理事長の職務を代理するとともに、その所掌する業務を統括し、職員を指揮監督する必要がある。このため理事長代理には、強力な指導力や、高いマネジメント能力等を発揮することが求められる。

当法人では、理事長代理の報酬は、国の指定職俸給表の4号俸適用者の報酬と比較考慮したうえで決定されており、その報酬を下回っていることから、その報酬水準は妥当なものと考えられる。

また、当法人の平成28年度業務実績評価結果については、20項目中A評価5項目、B評価15項目であり、この点を踏まえても、報酬水準は妥当と考えられる。

理事

当法人は、高齢者の雇用の確保、障害者の職業的自立の推進、求職者その他労働者の職業能力の開発及び向上のために、高齢者、障害者、求職者、事業主等の方々に対して総合的な支援を行うことを使命としている。

この使命を達成するためには、理事長を補佐するとともに、その所掌する業務を統括し、職員を指揮監督する必要がある。このため理事には、強力な指導力や、高いマネジメント能力等を発揮することが求められる。

当法人では、理事の報酬は、国の指定職俸給表の2号俸適用者の報酬と比較考慮したうえで決定されており、その報酬を下回っていることから、その報酬水準は妥当なものと考えられる。

また、当法人の平成28年度業務実績評価結果については、20項目中A評価5項目、B評価15項目であり、この点を踏まえても、報酬水準は妥当と考えられる。

監事

当法人は、高齢者の雇用の確保、障害者の職業的自立の推進、求職者その他労働者の職業能力の開発及び向上のために、高齢者、障害者、求職者、事業主等の方々に対して総合的な支援を行うことを使命としている。

この使命を達成するためには、当法人の業務及び財務の状況を監査し、その結果に応じて業務運営を改善する必要がある。このため監事には、業務運営や財務に関する知識・経験を有し、適正な監査に努めることが求められる。

当法人では、監事の報酬は、国の指定職俸給表の1号俸適用者の報酬と比較考慮したうえで決定されており、その報酬を下回っていることから、その報酬水準は妥当なものとする。

また、当法人の平成28年度業務実績評価結果については、20項目中A評価5項目、B評価15項目であり、この点を踏まえても、報酬水準は妥当と考えられる。

監事(非常勤)

当法人は、高齢者の雇用の確保、障害者の職業的自立の推進、求職者その他労働者の職業能力の開発及び向上のために、高齢者、障害者、求職者、事業主等の方々に対して総合的な支援を行うことを使命としている。

この使命を達成するためには、当法人の業務及び財務の状況を監査し、その結果に応じて業務運営を改善する必要がある。このため監事(非常勤)には、業務運営や財務に関する知識・経験を有し、適正な監査に努めることが求められる。

当法人では、監事(非常勤)の報酬は、国の指定職俸給表の1号俸適用者の報酬と比較考慮したうえで決定されている監事の報酬との均衡を考慮したうえで決定されており、その報酬水準は妥当なものとする。

また、当法人の平成28年度業務実績評価結果については、20項目中A評価5項目、B評価15項目であり、この点を踏まえても、報酬水準は妥当と考えられる。

【主務大臣の検証結果】

当該役員の報酬は、国家公務員の給与に準じて設定されており妥当な水準であるとする。また、役員の職務内容の特性や平成28年度業務実績評価結果を鑑みても妥当な報酬水準であるとする。

4 役員退職手当の支給状況(平成29年度中に退職手当を支給された退職者の状況)

区分	支給額(総額)	法人での在職期間		退職年月日	業績勘案率	前職
	千円	年	月			
理事長	該当者なし					
理事長代理	該当者なし					
理事	該当者なし					
監事	該当者なし					
監事 (非常勤)	該当者なし					

注1:「前職」欄には、退職者の役員時の前職の種類別に以下の記号を付している。

退職公務員「*」、役員出向者「◇」、独立行政法人等の退職者「※」、退職公務員でその後独立行政法人等の退職者「*※」、該当がない場合は空欄としている。

注2:単位未満切捨てとしている。各内訳欄の合計と総額の数字は単位未満切捨ての関係で一致しないことがある。

5 退職手当の水準の妥当性について

【主務大臣の判断理由等】

区分	判断理由
理事長	該当者なし
理事長代理	該当者なし
理事	該当者なし
監事	該当者なし
監事 (非常勤)	該当者なし

6 業績給の仕組み及び導入に関する考え方

当法人においては、平成21年度より勤勉手当について、業績給の仕組みを導入しており、今後においてもこの仕組みを継続していく。

II 職員給与について

1 職員給与についての基本方針に関する事項

① 職員給与の支給水準の設定等についての考え方

当法人は、高齢者、障害者及び求職者の雇用の支援のための専門性の高い事業を全国規模で行っている我が国唯一の機関であり、他に同様の規模で類似の事業を行っている団体及び民間企業は存在しないこと、また、事業のための財源は国からの運営費交付金等の割合が63.0%であることから、職員給与水準を検討するにあたって、国の行政職俸給表(一)適用者の給与水準を参考とした。

(※)国家公務員…平成29年度国家公務員給与等実態調査報告書において、国家公務員のうち行政職俸給表(一)の平均給与月額が410,719円となっており、全職員の平均給与月額は416,969円となっている。

また、組織・業務の効率化等を進めつつ、人件費については、政府における総人件費削減の取組を踏まえ、厳しく見直すものとする。

② 職員の発揮した能率又は職員の勤務成績の給与への反映方法についての考え方(業績給の仕組み及び導入実績を含む。)

管理職を通じてヒアリングを実施し昇給・昇格により反映させるとともに、勤務成績等については、勤勉手当において反映させる。

なお、業績給の仕組みについては、平成29年度から人事評価結果を勤勉手当において反映させている。

③ 給与制度の内容及び平成29年度における主な改定内容

職員給与規程に則り、基本給(俸給、扶養手当、地域手当及び広域異動手当)及び諸手当(職務手当、超過勤務手当、管理職員特別勤務手当、期末手当、勤勉手当、寒冷地手当、通勤手当、単身赴任手当及び住居手当)としている。

期末手当については、期末手当基礎額(俸給+扶養手当+俸給及び扶養手当に対する地域手当及び広域異動手当の額+職位別加算額(俸給等の5.0%~20.0%)+管理職加算額(俸給の10.0%~25.0%))に6月に支給する場合においては100分の122.5(一般職員の場合)、12月に支給する場合においては100分の137.5(一般職員の場合)を乗じ、さらに基準日以前6箇月以内の期間におけるその者の在職期間に応じた割合を乗じて得た額としている。

勤勉手当については、勤勉手当基礎額(俸給+俸給に対する地域手当及び広域異動手当の額+職位別加算額(俸給等の5.0%~20.0%)+管理職加算額(俸給の10.0%~25.0%))に勤勉手当の支給に係る基準に従って定める割合を乗じて得た額としている。

なお、平成29年度は、平成28年度における人事院勧告に基づく国家公務員の給与見直しを踏まえ、配偶者に係る扶養手当の手当額をその他の扶養親族と同額とし子に係る手当額を引き上げる見直しを実施するとともに、平成29年度における人事院勧告に基づく国家公務員の給与見直しを踏まえ、①俸給表の引き上げ(平均0.2%)、②勤勉手当の支給率の引き上げ(0.1月分)を実施した。

2 職員給与の支給状況

① 職種別支給状況

区分	人員	平均年齢	平成29年度の年間給与額(平均)			
			総額	うち所定内	うち通勤手当	うち賞与
常勤職員	2,999人	43.0歳	6,856千円	5,114千円	123千円	1,742千円
事務・技術	1,010人	41.9歳	6,769千円	5,058千円	139千円	1,711千円
職業訓練職	1,603人	43.8歳	6,941千円	5,163千円	113千円	1,778千円
障害者職業 カウンセラー職	372人	41.9歳	6,762千円	5,023千円	119千円	1,739千円
特例待遇職員	14人	58.6歳	5,897千円	5,897千円	206千円	0千円
任期付職員	54人	63.6歳	7,286千円	5,819千円	148千円	1,467千円
事務・技術	44人	63.6歳	7,148千円	5,694千円	140千円	1,454千円
職業訓練職	10人	63.2歳	7,890千円	6,366千円	182千円	1,524千円
非常勤職員	529人	60.4歳	3,819千円	2,830千円	133千円	989千円
嘱託職員	529人	60.4歳	3,819千円	2,830千円	133千円	989千円

注1:対象となる職員は、平成30年4月1日現在で在職している職員のうち、次に掲げる者を除いている。

- ・平成29年度の給与支給額がない者
- ・欠勤、病気休職等で平成29年4月以降の給与を減額された者
- ・平成29年度の途中で採用された者
- ・平成29年度に採用された者で、在職期間が不足するために夏季賞与が減額される者

注2:「年間給与額」は、平成29年度に支給された給与から時間外手当を控除している。

注3:「所定内給与」は、「年間給与額」から賞与を控除している。

注4:「職業訓練職」とは、求職者及び在職者等に対する仕事に必要なものづくりに関する技能・技術の指導や就職支援などの職業訓練指導業務並びに職業訓練に関する専門業務を実施する者をいう。

注5:「障害者職業カウンセラー職」とは、障害者に対して、職業評価、職業指導、職業準備支援、職場適応援助等の職業リハビリテーションを実施するとともに、事業主に対して、障害者の雇用管理上の課題を分析し専門的な助言等を実施する者をいう。

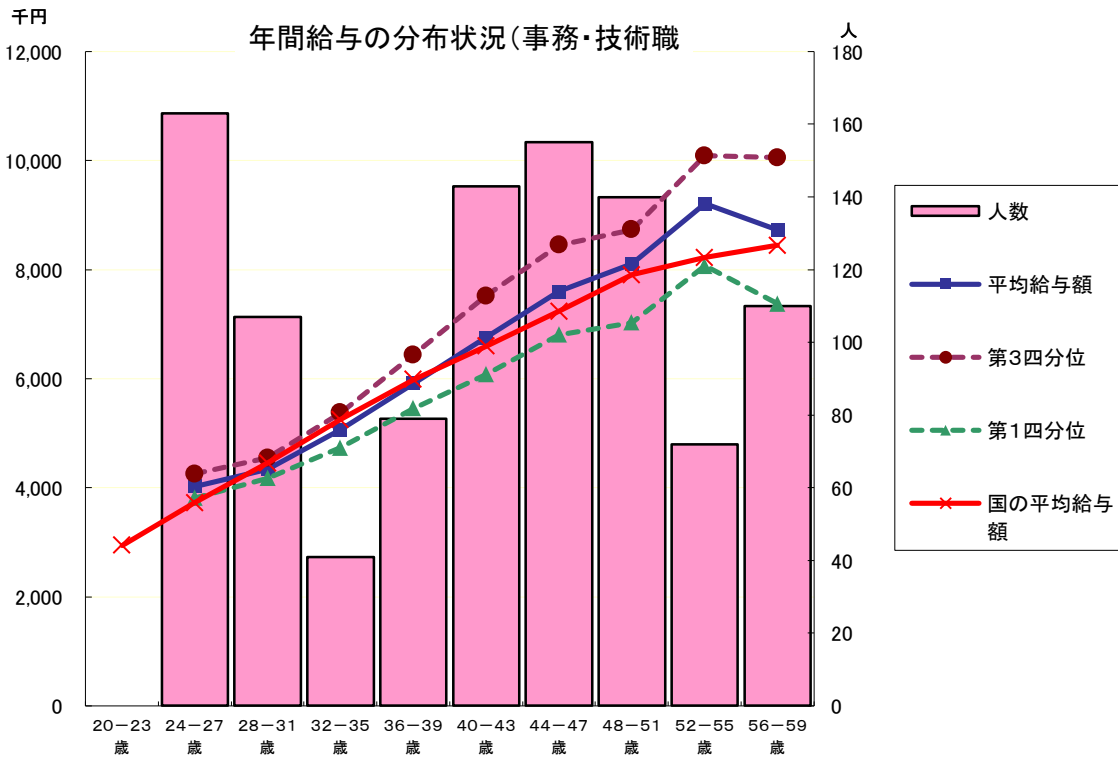
注6:「特例待遇職員」とは、出向契約等に基づき当法人が給与の一部しか負担していない者をいう。

注7:「嘱託職員」とは、事務・技術等に従事させるため委嘱している者をいう。

注8:在外職員及び再任用職員については、該当者がいないため記載を省略した。

注9:研究職種、医療職種及び教育職種については、該当者がいないため記載を省略した。

② 年齢別年間給与の分布状況(事務・技術職員)〔任期付職員を除く。以下、④まで同じ。〕



注1:①の年間給与額から通勤手当を除いた状況である。以下、④まで同じ。

注2:「四分位」とは、ばらつきの度合を示す指標のひとつ。この表における「第1分位」とは年齢別の年間給与額を小さい順に並べたときの小さい方から25%目の額、「第3分位」とは小さいほうから75%目の額とする。

注3:20-23歳については該当者がいないため記載を省略した。

③ 職位別年間給与の分布状況(事務・技術職員)
(事務・技術職員)

分布状況を示すグループ	人員	平均年齢	年間給与額		
			平均	最高 ~ 最低	
	人	歳	千円	千円	
代表的職位					
・部長相当	10	58.2	11,899	14,188	10,851
・課長相当	82	53.4	9,812	11,267	7,819
うち本部課長	20	53.3	10,120	11,267	8,378
・課長補佐相当	92	49.2	8,510	9,377	7,516
・係長相当	208	45.6	6,595	8,324	5,080
・係員相当	396	31.2	4,590	7,217	3,266
うち本部係員	123	29.4	4,435	6,262	3,464

④ 賞与(平成29年度)における査定部分の比率(事務・技術職員)

区分		夏季(6月)	冬季(12月)	計
管理 職員	一律支給分(期末相当)	% 57.3	% 57.6	% 57.4
	査定支給分(勤勉相当) (平均)	% 42.7	% 42.4	% 42.6
	最高～最低	% 53.2 ～ 38.3	% 51.8 ～ 36.5	% 52.5 ～ 38.2
一般 職員	一律支給分(期末相当)	% 59.6	% 59.7	% 59.7
	査定支給分(勤勉相当) (平均)	% 40.4	% 40.3	% 40.3
	最高～最低	% 44.1 ～ 37.7	% 43.6 ～ 37.8	% 43.8 ～ 37.7

3 給与水準の妥当性の検証等

○事務・技術職員

項目	内容
対国家公務員 指数の状況	<ul style="list-style-type: none"> ・年齢勘案 103.6 ・年齢・地域勘案 109.0 ・年齢・学歴勘案 100.3 ・年齢・地域・学歴勘案 107.6
国に比べて給与 水準が高くなって いる理由	<p>① 当法人の事務職員のうち大卒以上の者は、全体の95.1%を占め、国家公務員の行政職俸給表(一)適用者のうち大卒以上の者の56.8%(参考「平成29年国家公務員給与等実態調査報告書」第2表より算出)を大幅に上回っていることによる。 なお、年齢・学歴勘案による対国家公務員指数は100.3と国家公務員と同水準である。</p> <p>② 「独立行政法人整理合理化計画」(平成19年12月24日閣議決定)等に基づき職員宿舍の廃止を進めていること及び全国規模の異動が多いことから、借家・借間に居住する者が年々増加傾向にあり、住居手当の支給水準は国家公務員と同じであるが、支給される者が全体の62.9%を占め、国家公務員の22.6%(参考「平成29年国家公務員給与等実態調査報告書」第9表より算出。以下同じ。)を大幅に上回っていることによる。また、単身赴任手当についても支給される者が全体の12.1%を占め、国家公務員の8.5%を上回っていることによる。</p> <p>③ 年齢・地域勘案及び年齢・地域・学歴勘案の指数については、国の本府省が1級地(東京都特別区(20.0%))に置かれているのに対し、当法人の本部事務所は3級地(千葉市(15.0%))に置かれており、当該3級地に在勤する事務職員の割合が高くなっていることによる。</p>
給与水準の妥当 性の検証	<p>【支出予算の総額に占める国からの財政支出の割合 63.0%】 (国からの財政支出額 85,260百万円、支出予算の総額 135,394百万円:平成29年度予算)</p> <p>【累積欠損額 なし(平成28年度決算)】</p> <p>【管理職の割合11.6%(事務職員数1,010人中117人)】</p> <p>【大卒以上の高学歴者の割合95.1%(事務職員数1,010人中961人)】</p> <p>【支出総額に占める給与・報酬等支給総額の割合22.8%】 (支出総額108,727百万円、給与・報酬等支給総額24,790百万円:平成28年度決算)</p> <p>【法人の検証結果】 当法人は、高齢者、障害者及び求職者の雇用の支援のための専門性の高い事業を全国規模で行っている我が国唯一の機関であり、他に同様の規模で類似の事業を行っている団体及び民間企業は存在しないこと、また、事業のための財源は国からの交付金の割合が63.0%であることから、当法人の給与水準は、国との比較が妥当であること。 当法人の給与水準については、国と同様の給与制度としているため俸給、諸手当は国と同等の水準となっており、管理職割合は11.6%となっていること。大卒以上の割合が大きいことを考慮した年齢・学歴勘案では100.3ポイントと国と同水準であること。その他の指数については、住居手当及び単身赴任手当の受給者割合が国よりも大幅に高いことや本部事務所が千葉市に置かれていることにより国を上回っているものであり、給与水準が国より高いものではないこと。</p> <p>【主務大臣の検証結果】 地域、学歴を勘案してもなお、国家公務員より高い水準であることから国民の皆様へ納得していただけるよう、一層の給与水準の見直しについて十分検討していただきたい。</p>
講ずる措置	<p>平成25年度から、事務職員について国と同じ俸給表(行政職俸給表(一))を適用し、諸手当についても国と同様にする等、国家公務員との給与水準の均衡を図ったところであり、引き続き、国家公務員の給与水準を十分に考慮し、給与水準の適正化に努めることとする。</p>

注:金額については、単位未満切り捨て、割合については小数点第2位で四捨五入とした。

4 モデル給与

- 22歳(大卒初任給)
月額 183,700円 年間給与 3,012,679円
- 35歳(本部係長)
月額 344,770円 年間給与 5,730,073円
- 50歳(本部課長)
月額 584,315円 年間給与 9,707,526円

※ 扶養親族がいる場合には、扶養手当(配偶者 10,000円、子1人につき 8,000円)を支給

5 業績給の仕組み及び導入に関する考え方

業績給の仕組みについては、平成29年度から人事評価結果を勤勉手当において反映させている。

Ⅲ 総人件費について

区 分	平成25年度	平成26年度	平成27年度	平成28年度	平成29年度
給与、報酬等支給総額 (A)	千円 22,936,565	千円 24,732,080	千円 24,925,967	千円 24,790,902	千円 25,155,824
退職手当支給額 (B)	千円 4,221,711	千円 3,399,857	千円 2,907,621	千円 2,925,471	千円 2,772,097
非常勤役職員等給与 (C)	千円 8,102,695	千円 8,733,057	千円 8,219,811	千円 8,348,553	千円 8,489,287
福利厚生費 (D)	千円 5,509,703	千円 5,783,628	千円 5,765,898	千円 5,918,486	千円 6,098,276
最広義人件費 (A+B+C+D)	千円 40,770,674	千円 42,648,622	千円 41,819,297	千円 41,983,412	千円 42,515,484

注1: 中期目標期間の開始年度分から当年度分までを記載している。

注2: 金額については、単位未満切り捨てとした。

総人件費について参考となる事項

- 「給与、報酬等支給総額」が比較増(364,922千円、1.5%)となった理由
支給人員の増により増額となった。
- 「最広義人件費」が比較増(532,072千円、1.3%)となった理由
給与、報酬等、非常勤役職員等給与、福利厚生費の支出増により増額となった。

(参考)

「公務員の給与改定に関する取扱いについて」(平成29年11月17日閣議決定)に基づき、以下の措置を講じた。

- 役員に関する講じた措置の概要
平成30年1月から退職手当計算式に83.7/100を乗じる。
- 職員に関する講じた措置の概要
平成30年4月から退職手当計算式に83.7/100を乗じる。

なお、労働協約に基づき、職員に係る措置の開始時期は、国家公務員に係る措置時期(平成30年1月1日)と異なる取扱いとした。

Ⅳ その他

特になし