

# アビリンピック高知大会2016

## 表計算 A コース

### (1) 競技時間

制限時間は120分とします。

### (2) 使用機器について

会場設置の機器を使用します。

### (3) その他

- 競技会場の指定された席で競技して下さい。
- 配布する課題は、係りの者の合図があるまで開かないで下さい。
- 競技中に機器が故障した場合は、係りの者に連絡の上、指示に従って下さい。
- 印刷は不要です。
- ファイルはデスクトップに保存して下さい。
- 指示のない項目については、参加者の判断で行って下さい。  
(審査得点に影響はありません)

【知識テスト】

(1) デスクトップにある「2016表計算A.xlsx」をコピーし、「競技者名.xlsx」に名前を変更しなさい。

※ 以下、「競技者名.xlsx」を使って作業を行いなさい。

(2) シート「知識テスト」を開き、その問いに答えなさい。

※ C2には競技者の名前を入力しなさい。

| エクセル知識問題A |  | 名前                   |
|-----------|--|----------------------|
| 問題        | 下の問題の答えを回答欄に記入して下さい。   | 回答欄                  |
| 1         | Excelマクロはなんと言うプログラミング言語で構成されていますか？<br>①VBA ②COBOL ③BBC ④JavaScript                             | <input type="text"/> |
| 2         | 置換えのウィンドウを開くショートカットキーはどれですか？<br>①Ctrl + D ②Ctrl + F ③Ctrl + H ④Ctrl + J                        | <input type="text"/> |
| 3         | ExcelのグラフをWordに貼付けた場合、元のExcelデータを変更したときグラフはどうなります？<br>①自動的に変わる ②リンク貼付けなら変わる ③図で貼付けなら変わる ④変わらない | <input type="text"/> |
| 4         | 回答欄に設けたコメントを削除しなさい。<br>※非表示ではありません。  | (入力はありません)           |
| 5         | 回答欄に改行を入れ、図のような表示にしなさい。  | <input type="text"/> |
| 6         | 計算式で100÷23の余りを求めなさい。   | <input type="text"/> |
| 7         | セルB1「エクセル知識問題A」から関数を使い、文字「知識」を取り出しなさい。   | <input type="text"/> |
| 8         | 下の単語を、関数を使って「ひらがな」で表示させなさい。<br>自由自在  | <input type="text"/> |
| 9         | 関数を使い、下の数値(198)を100未満を切り捨てなさい。<br>198  | <input type="text"/> |
| 10        | 関数、計算式を用いて今月末日の曜日を求めなさい。<br>※2016年6月30日(木)の場合には「木曜日」と表示するようにしなさい                               | <input type="text"/> |

このコメントを削除すること。

※ 必要に応じてシート保護を解除して構いません。パスワードは設定してません。

## 【課題 1】

シート「課題 1」を開き、以下の指示に従ってシートを完成させなさい。

- (1) セル A1～H33 を「濃い青、テキスト 2、白+基本色 80%」で塗りつぶしなさい。



- (2) セル C7～D7 を結合して中央揃えにし、セル C7 に本日表示する関数を入力しなさい。また表示形式を和暦（平成〇年〇月〇日）にしなさい。
- (3) セル E7 に計算式を用いて曜日（○曜日）と表示させなさい。
- (4) 【担当者テーブル】のコード、氏名に対し、「担当者」という名前で定義しなさい。また、【商品テーブル】のコード～税込単価に対して「商品」という名前で定義しなさい。
- (5) セル C8 の値を 4 桁で表示しなさい。（4 桁に満たない場合、頭に 0 を付加させる）
- (6) セル D8～E8 を結合して左揃えにし、担当者テーブルのコード（セル C8 の値）に対する氏名をセル D8 に表示する計算式を作成しなさい。なお計算式には VLOOKUP 関数を使い、「担当者」という名前の定義を用いて作成しなさい。またセル C8 が未入力の際には空白で表示させなさい。
- (7) セル B10～G26 の表の罫線を格子、外枠太罫線にしなさい。  
表内のセルを「白」で塗りつぶしなさい。

(8) セル C10～D10 を結合して中央揃えにし、左罫線を点線にしなさい。

同様に 26 行目までセルを結合して左揃えにし、左罫線を点線にしなさい。

(9) セル B10～G10 まで塗りつぶしの色を「濃い青」、フォントの色を「白」にし、下線を二重線にしなさい。

(10) G列の列幅を 14 に設定しなさい。

(11) 品名の C、D列に【商品テーブル】のコードから品名を求める計算式を作成しなさい。なお、計算式には「商品」という名前の定義を用い、コードが空白の場合には、品名も空白になるように作成しなさい。

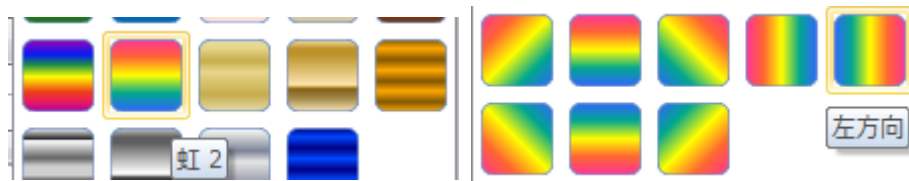
(12) 同様に価格（税込）の E列に【商品テーブル】のコードから税込単価を求める計算式を作成しなさい。なお計算式には「商品」という名前の定義を用い、コードが空白の場合には、価格（税込）も空白になるように作成しなさい。

(13) 金額の列に金額を求める計算式を作成しなさい。表示形式は通貨とする。なおコードが未入力の場合、金額が空白で表示されるように作成しなさい。

(14) セル B1～F6範囲にワードアートを挿入しなさい。

文字は「こうち屋マート」、フォントはHGPゴシックE、サイズ 32、太字  
ワードアートは塗りつぶしーベージュ、文字 2、輪郭ー背景 2

文字の塗りつぶしは「虹 2」、方向は「左方向」とする。



こうち屋マート

(15) フォルダより画像「高知家ロゴ.png」を挿入しなさい。



位置はセル G2～G8 範囲とし、背景を透明化に設定する。

(16) セル G27 にセル G11～G26 の合計金額を求めなさい。表示形式は通貨とする。

(17) セル G28 に内税金額を求めなさい。1 円未満は切り捨てとする。

(18) セル G28 の表示形式をユーザー設定にて以下の様に表示するように設定しなさい。

(例) 9, 999 の場合 ⇒ (¥ 9, 999)

(19) セル G29 に合計金額を求めよ。表示形式は通貨とする。

(20) セル G32 におつりを求める計算式を入れなさい。

なお、セル G31 に値がない場合は、空白のままの設定にする。

(21) セル G32 のフォントサイズ 14pt とし、太字、斜体を設定しなさい。

表示形式は通貨とする。

(22) 【担当者テーブル】の姓 (セル L5～L9) に氏名 (セル K5～K9) から計算式を用いて、名字だけ表示させなさい。

(23) 【担当者テーブル】の名 (セル M5～L9) に氏名 (セル K5～K9) から計算式を用いて、名前だけ表示させなさい。

| 【担当者テーブル】 |         |      |       |
|-----------|---------|------|-------|
| コード       | 氏名      | 姓    | 名     |
| 1         | 高知 たろう  | 高知   | たろう   |
| 2         | 森 しゅういち | 森    | しゅういち |
| 3         | ヨモギ田 弘  | ヨモギ田 | 弘     |
| 4         | 四国 三郎   | 四国   | 三郎    |
| 5         | 金田一 小助  | 金田一  | 小助    |

※ 担当者テーブルの氏名には名字と

名前の間には全角スペース 1 つ

があるものとする。

(24) 【商品テーブル】の品名(セルM16～M30)に計算式を用い、名称と内容を合わせて表示なさい。内容には括弧を付加し(内容)と表示させなさい。

以外の条件は以下のとおり。

- ・内容が空白の場合、括弧( )が表示しない設定としなさい。
- ・名称が空白の場合に何も表示しない設定にしなさい。
- ・内容のみのレコードは無いものとする。

(25) 税込単価(セルO16～O30)に税込価格を計算しなさい。

1円未満は切り捨て、単価が空白の場合には税込金額が空白で表示するように設定しなさい。

| 【商品テーブル】 |       |      |            |       |       |
|----------|-------|------|------------|-------|-------|
| コード      | 名称    | 内容   | 品名         | 単価    | 税込単価  |
| 1        | 玉ねぎ   | 3玉1袋 | 玉ねぎ(3玉1袋)  | 100   | 108   |
| 2        | ニンジン  | 4本1袋 | ニンジン(4本1袋) | 100   | 108   |
| 3        | じゃがいも | 1袋   | じゃがいも(1袋)  | 100   | 108   |
| 4        | 豚バラ肉  | 200g | 豚バラ肉(200g) | 196   | 211   |
| 5        | 福神漬   |      | 福神漬        | 100   | 108   |
| 6        | 高知カレー | 辛口   | 高知カレー(辛口)  | 300   | 324   |
| 7        | 高知カレー | 甘口   | 高知カレー(甘口)  | 300   | 324   |
| 8        | 高知カレー | 中辛   | 高知カレー(中辛)  | 300   | 324   |
| 9        | カレー皿  |      | カレー皿       | 1,000 | 1,080 |
| 10       | コーン缶  | 50g  | コーン缶(50g)  | 100   | 108   |
| 11       |       |      |            |       |       |
| 12       |       |      |            |       |       |
| 13       |       |      |            |       |       |
| 14       |       |      |            |       |       |
| 15       |       |      |            |       |       |

※ 仕上がりイメージを参照

仕上がりイメージ

# こうち屋マート



日付 2016年7月1日 金曜日  
 担当 0001 高知 たろう

| コード | 品名         | 価格(税込) | 数量 | 金額     |
|-----|------------|--------|----|--------|
| 1   | 玉ねぎ(3玉1袋)  | 108    | 15 | ¥1,620 |
| 2   | ニンジン(4本1袋) | 108    | 15 | ¥1,620 |
| 3   | じゃがいも(1袋)  | 108    | 20 | ¥2,160 |
| 4   | 豚バラ肉(200g) | 211    | 28 | ¥5,908 |
| 5   | 福神漬け       | 108    | 10 | ¥1,080 |
| 6   | 高知カレー(辛口)  | 324    | 6  | ¥1,944 |
| 7   | 高知カレー(甘口)  | 324    | 4  | ¥1,296 |
| 8   | 高知カレー(中辛)  | 324    | 10 | ¥3,240 |
| 10  | コーン缶(50g)  | 108    | 15 | ¥1,620 |
|     |            |        |    |        |
|     |            |        |    |        |
|     |            |        |    |        |
|     |            |        |    |        |
|     |            |        |    |        |
|     |            |        |    |        |
|     |            |        |    |        |
|     |            |        |    |        |

小計 ¥20,488  
 (内税) (¥1,518)  
 合計 ¥20,488

入金 ¥30,000  
 お釣り **¥9,512**

【課題 2】

シート「課題 2」を開き、以下の指示に従ってシートを完成させなさい。

●セル B4～G4 に計算式を入れなさい。

- (1) セル G4 に売上金額（セル E2）の値より、計算式を用いて一の位の値を表示させなさい。
- (2) セル F4 に売上金額（セル E2）の値より、計算式を用いて十の位の値を表示させなさい。
- (3) セル E4 に売上金額（セル E2）の値より、計算式を用いて百の位の値を表示させなさい。
- (4) セル D4 に売上金額（セル E2）の値より、計算式を用いて千の位の値を表示させなさい。
- (5) セル C4 に売上金額（セル E2）の値より、計算式を用いて万の位の値を表示させなさい。
- (6) セル B4 に売上金額（セル E2）の値より、計算式を用いて十万の位の値を表示させなさい。

●セル J5～J12 に以下の指示に従って計算式を入れなさい。

- (7) セル J5 におつり（セル J2）の値より、計算式を用いて 5000円札の必要枚数を計算しなさい。
- (8) セル J6 におつり（セル J2）の値より、計算式を用いて 1000円札の必要枚数を計算しなさい。
- (9) セル J7 におつり（セル J2）の値より、計算式を用いて 500円玉の必要枚数を計算しなさい。



(10) セル J8 におつり (セル J2) の <sup>あた</sup>値より、<sup>けい</sup>計算式を用いて 100円玉の <sup>えん</sup>必要枚数を <sup>けい</sup>計算  
しなさい。

(11) セル J9 におつり (セル J2) の <sup>あた</sup>値より、<sup>けい</sup>計算式を用いて 50円玉の <sup>えん</sup>必要枚数を <sup>けい</sup>計算  
しなさい。

(12) セル J10 におつり (セル J2) の <sup>あた</sup>値より、<sup>けい</sup>計算式を用いて 10円玉の <sup>えん</sup>必要枚数を <sup>けい</sup>計算  
しなさい。

(13) セル J11 におつり (セル J2) の <sup>あた</sup>値より、<sup>けい</sup>計算式を用いて 5円玉の <sup>えん</sup>必要枚数を <sup>けい</sup>計算  
しなさい。

(14) セル J12 におつり (セル J2) の <sup>あた</sup>値より、<sup>けい</sup>計算式を用いて 1円玉の <sup>えん</sup>必要枚数を <sup>けい</sup>計算  
しなさい。

(15) シート「<sup>か</sup>課題1」のセル A1～H33 を <sup>せん</sup>選択し、シート「<sup>か</sup>課題2」のセル A14～P55 <sup>はん</sup>範囲  
に <sup>ず</sup>図の <sup>は</sup>リンク <sup>つ</sup>貼り付けをしなさい。

サイズを「<sup>し</sup>縦横比を固定する」にし、90%に <sup>し</sup>縮小しなさい。

(16) ヘッダーの <sup>ち</sup>中央部に「<sup>ち</sup>ファイル名」+「<sup>し</sup>シート名」を <sup>そう</sup>挿入しなさい。

(17) フッターの <sup>み</sup>右側に <sup>ひ</sup>日付を <sup>そう</sup>挿入しなさい。

(18) A14～P55 <sup>はん</sup>範囲を <sup>いん</sup>印刷設定 (Print\_Area) し A 4 <sup>いん</sup>縦サイズ 1 枚に収まるように <sup>せ</sup>設定  
しなさい。

<sup>いん</sup>印刷時の <sup>い</sup>イメージは以下の <sup>い</sup>仕上がり <sup>し</sup>イメージを <sup>さん</sup>参照のこと。

仕上がりイメージ

2016表計算A(解答).xlsx課題2

# こうち屋マート



日付 2016年7月1日 金曜日  
 担当 0001 高知 たろう

| コード | 品名         | 価格(税込) | 数量 | 金額     |
|-----|------------|--------|----|--------|
| 1   | 玉ねぎ(3玉1袋)  | 108    | 15 | ¥1,620 |
| 2   | ニンジン(4本1袋) | 108    | 15 | ¥1,620 |
| 3   | じゃがいも(1袋)  | 108    | 20 | ¥2,160 |
| 4   | 豚バラ肉(200g) | 211    | 28 | ¥5,908 |
| 5   | 福神漬け       | 108    | 10 | ¥1,080 |
| 6   | 高知カレー(辛口)  | 324    | 6  | ¥1,944 |
| 7   | 高知カレー(甘口)  | 324    | 4  | ¥1,296 |
| 8   | 高知カレー(中辛)  | 324    | 10 | ¥3,240 |
| 10  | コーン缶(50g)  | 108    | 15 | ¥1,620 |
|     |            |        |    |        |
|     |            |        |    |        |
|     |            |        |    |        |
|     |            |        |    |        |
|     |            |        |    |        |
|     |            |        |    |        |
|     |            |        |    |        |
|     |            |        |    |        |

|      |               |
|------|---------------|
| 小計   | ¥20,488       |
| (内税) | (¥1,518)      |
| 合計   | ¥20,488       |
| 入金   | ¥30,000       |
| お釣り  | <b>¥9,512</b> |

2016/7/1

## 【課題3】

シート「課題3」を開き、以下の指示に従ってシートを完成させなさい。

(1) セルA1～H91の表をもとにピボットテーブルを新しいシートに作成しなさい。

なお新しいシートはシート「課題3」とシート「課題4」の間に挿入すること。

(2) シート名を「集計表」に変更をし、見出しの色を「赤」にしなさい。

(3) ピボットテーブルのフィールドリストは、行ラベルは月、品名。列ラベルは、担当者。

集計値は、数量の合計とする。

(4) 行ラベルの並びを、月は昇順、品名は降順で設定しなさい。

(5) 列ラベルの並びを総計(数)の多い順にしなさい。

※下図を参照

|    | A         | B    | C    | D    | E    | F    | G     |
|----|-----------|------|------|------|------|------|-------|
| 1  |           |      |      |      |      |      |       |
| 2  |           |      |      |      |      |      |       |
| 3  | 合計 / 数量   | 列ラベル |      |      |      |      |       |
| 4  | 行ラベル      | 四国   | 金田一  | 高知   | 森    | ヨモギ田 | 総計    |
| 5  | 1月        | 428  | 281  | 370  | 286  | 388  | 1753  |
| 6  | 高知カレー(中辛) | 222  | 160  | 204  | 160  | 183  | 929   |
| 7  | 高知カレー(辛口) | 124  | 80   | 103  | 83   | 104  | 494   |
| 8  | 高知カレー(甘口) | 82   | 41   | 63   | 43   | 101  | 330   |
| 9  | 2月        | 528  | 347  | 406  | 246  | 144  | 1671  |
| 10 | 高知カレー(中辛) | 283  | 183  | 203  | 121  | 83   | 873   |
| 11 | 高知カレー(辛口) | 123  | 80   | 121  | 62   | 40   | 426   |
| 12 | 高知カレー(甘口) | 122  | 84   | 82   | 63   | 21   | 372   |
| 13 | 3月        | 325  | 343  | 269  | 350  | 405  | 1692  |
| 14 | 高知カレー(中辛) | 184  | 161  | 163  | 184  | 222  | 914   |
| 15 | 高知カレー(辛口) | 81   | 122  | 63   | 102  | 103  | 471   |
| 16 | 高知カレー(甘口) | 60   | 60   | 43   | 64   | 80   | 307   |
| 17 | 4月        | 282  | 345  | 306  | 426  | 366  | 1725  |
| 18 | 高知カレー(中辛) | 160  | 201  | 161  | 222  | 203  | 947   |
| 19 | 高知カレー(辛口) | 81   | 82   | 42   | 121  | 100  | 426   |
| 20 | 高知カレー(甘口) | 41   | 62   | 103  | 83   | 63   | 352   |
| 21 | 5月        | 345  | 467  | 407  | 365  | 491  | 2075  |
| 22 | 高知カレー(中辛) | 180  | 243  | 224  | 224  | 244  | 1115  |
| 23 | 高知カレー(辛口) | 104  | 124  | 120  | 80   | 123  | 551   |
| 24 | 高知カレー(甘口) | 61   | 100  | 63   | 61   | 124  | 409   |
| 25 | 6月        | 444  | 365  | 328  | 360  | 226  | 1723  |
| 26 | 高知カレー(中辛) | 222  | 200  | 183  | 200  | 142  | 947   |
| 27 | 高知カレー(辛口) | 122  | 102  | 81   | 100  | 42   | 447   |
| 28 | 高知カレー(甘口) | 100  | 63   | 64   | 60   | 42   | 329   |
| 29 | 総計        | 2352 | 2148 | 2086 | 2033 | 2020 | 10639 |
| 30 |           |      |      |      |      |      |       |

(6) シート「課題3」セル A1~H91 の表を金額の多い順に並び替え、上位10を表示させなさい。

なお同額の場合、月→担当者コードの昇順とすること。

(7) 商品コード、担当者コードの列を非表示にしない。

| 月  | 品名        | 単価  | 数量  | 金額     | 担当者  |
|----|-----------|-----|-----|--------|------|
| 2月 | 高知カレー(中辛) | 300 | 283 | 84,900 | 四国   |
| 5月 | 高知カレー(中辛) | 300 | 244 | 73,200 | ヨモギ田 |
| 5月 | 高知カレー(中辛) | 300 | 243 | 72,900 | 金田一  |
| 5月 | 高知カレー(中辛) | 300 | 224 | 67,200 | 高知   |
| 5月 | 高知カレー(中辛) | 300 | 224 | 67,200 | 森    |
| 1月 | 高知カレー(中辛) | 300 | 222 | 66,600 | 四国   |
| 3月 | 高知カレー(中辛) | 300 | 222 | 66,600 | ヨモギ田 |
| 4月 | 高知カレー(中辛) | 300 | 222 | 66,600 | 森    |
| 6月 | 高知カレー(中辛) | 300 | 222 | 66,600 | 四国   |
| 1月 | 高知カレー(中辛) | 300 | 204 | 61,200 | 高知   |

## 【課題4】

シート「課題4」を開き、以下の指示に従ってシートを完成させなさい。

●セル B4～I8 の表を完成させよ。

(1) 割合 (セル C7～I7) に期待値における実食した値を求めなさい。

求めた割合を関数を用いて小数点第3位に四捨五入しなさい。

また表示形式をパーセントスタイルとし、小数点第2位まで表示させなさい。

(2) 割合 (セル C7～I7) に条件付書式を用いて、平均より下のセルに対してオレンジで塗りつぶしする設定をしなさい。

(3) 満足度 (セル C8～I8) に★印で五段階で評価するように計算式を作成しなさい。

なお五段階評価の基準は次の通りとする。

※実食が0の場合は、★は無いものとする。

## 【割合】

0 超 ~ 20%…★

20 超 ~ 40%…★★

40 超 ~ 60%…★★★★

60 超 ~ 80%…★★★★★

80 超 ~ 100%…★★★★★★

(4) セル G11 に満足度の高かった品目を計算式で求め鍵括弧「」を付けて表示しなさい。

満足度の高いものとは割合の値が一番高い品目で、「(品目名)」で表示する。

なお鍵括弧「」については計算式にて付加すること。

●表 (セル B4～I8) を用いて、グラフを作成しなさい。

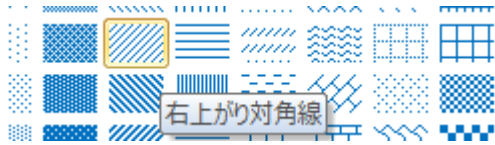
(5) セル C5～I6 のデータを基に集合縦棒グラフを作成し、セル B12～I37範囲に配置しなさい。

グラフのサイズは、縦横比を固定せず、高さ10cm、幅18cmとする。

(6) データラベルを<sup>そとがわうえ ひょうじ</sup>外側上に表示させなさい。

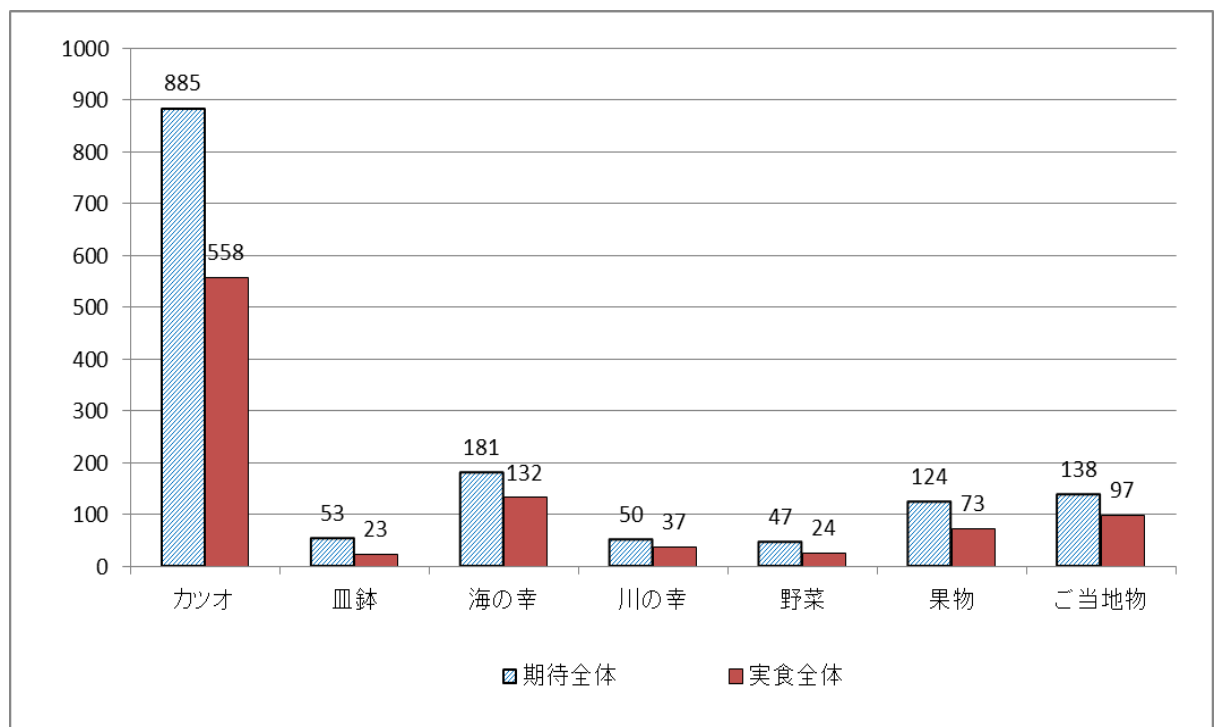
(7) データ系列の書式を設定しなさい。

<sup>きたいぜんたい</sup>期待全体のデータ系列の<sup>けいれつ</sup>設定を<sup>せつてい</sup>塗りつぶしパターンは<sup>みぎあ</sup>右上がり<sup>たいかくせん</sup>対角線、<sup>ぜんけいしょく</sup>前景色は「青」、<sup>わくせん たんしょく</sup>枠線は単色「黒」とする。



<sup>じっしょくぜんたい</sup>実食全体のデータ系列の<sup>けいれつ</sup>設定を<sup>せつてい</sup>塗りつぶし色は<sup>いろ たんしょく</sup>単色で「赤、アクセント2」、<sup>わくせん</sup>枠線は単色「黒」とする。

(8) 凡例を<sup>はんれい</sup>グラフの<sup>した</sup>下に<sup>せつてい</sup>設定しなさい。

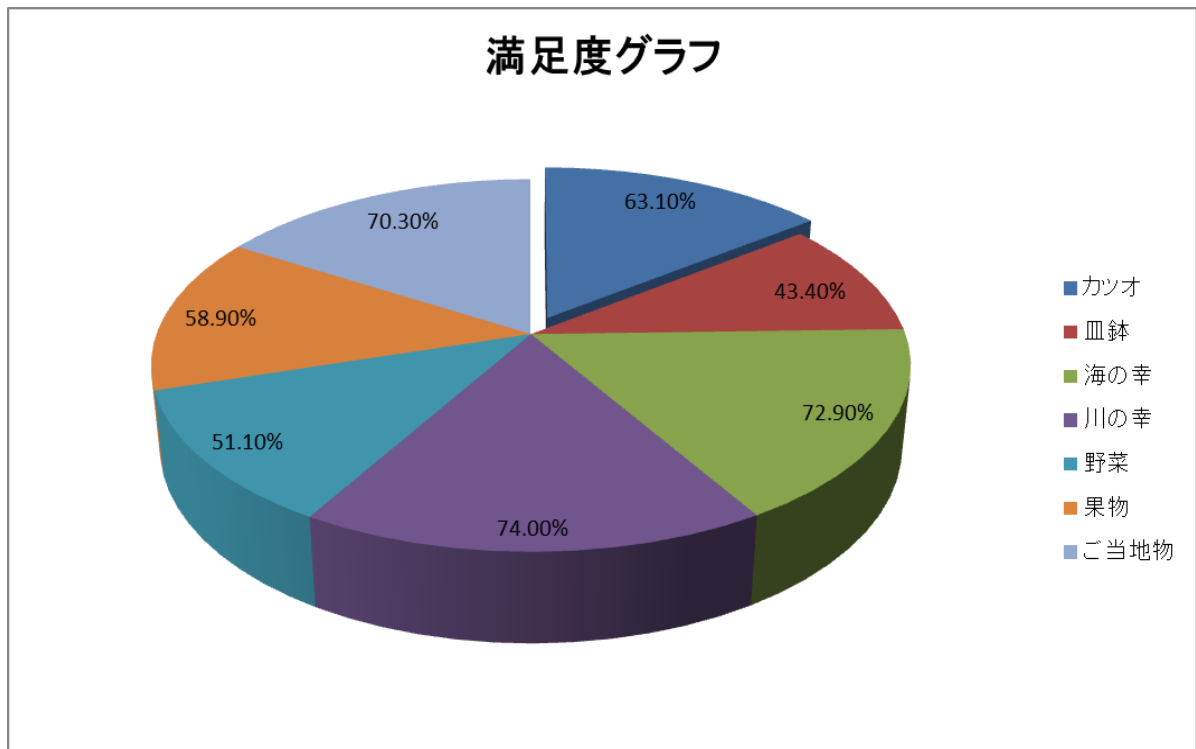


(9) セルC7~I7を<sup>もと</sup>元に<sup>かんせいず</sup>完成図のような3-D円グラフを作成し、セルB38を<sup>えん</sup>基準に<sup>さくせい</sup>配置しなさい。

グラフのサイズは、<sup>たてよこひ</sup>縦横比を<sup>こてい</sup>固定し、<sup>はば</sup>幅18cmとする。

(10) タイトルを「<sup>まんぞくど</sup>満足度グラフ」にし、データラベルを<sup>ないぶそとがわ</sup>内部外側で<sup>ひょうじ</sup>表示させなさい。

(1 1) 要素「カツオ」を切り出しなさい。設定は10%離すものとする。



(1 2) シート課題4をA4縦、1ページに収まるようにページ設定をなさい。

◎終了時には上書き保存すること。

仕上がりイメージ

高知県観光客満足度調査(2014年度より)

●期待した食と実際に美味しかった食の割合

|      | カツオ    | 皿鉢     | 海の幸    | 川の幸    | 野菜     | 果物     | ご当地物   |
|------|--------|--------|--------|--------|--------|--------|--------|
| 期待全体 | 885    | 53     | 181    | 50     | 47     | 124    | 138    |
| 実食全体 | 558    | 23     | 132    | 37     | 24     | 73     | 97     |
| 割合   | 63.10% | 43.40% | 72.90% | 74.00% | 51.10% | 58.90% | 70.30% |
| 満足度  | ★★★★   | ★★★    | ★★★★   | ★★★★   | ★★★    | ★★★    | ★★★★   |

※割合に関して平均値より下回っているセルはオレンジに塗りつぶし

実際に食して一番満足したものは「川の幸」

