

第46回長崎県障害者技能競技大会(アビリンピック)

# ワードプロセッサ参加要領

- ※ ワードプロセッサ競技課題は公表できません。
- ※ 第46回大会(本年度)の競技内容及び第45回大会(昨年度)実施分の課題を参考に作成した課題を公表します。



第46回長崎県障害者技能競技大会

ワードプロセッサ 競技課題

1. 競技内容

作品は和文ワープロ、英文ワープロの2つの課題を作成する（120分）。  
競技時間等は以下のとおりとし、各競技に必要なとする技能は別紙に示すとおり。

（1） 和文ワープロ（制限時間60分）

A4判に印刷した和文の課題を、A4判用紙に作成、保存、印刷する。

（2） 英文ワープロ（制限時間60分）

A4判に印刷した英文の課題を、A4判用紙に作成、保存、印刷する。

※開始から60分経過後、10分間の休憩をとる。

2. 使用機種・使用ソフト

使用機種のOS:Windows10

ソフト: Word2019

3. 選手が持参するもの

- （1） 国語辞典・漢和辞典・英和辞典等の持ち込みは自由。
- （2） 定規その他筆記用具等。

4. 競技に係る事項

- （1） 競技課題は、書見台の上に裏返して配付する。競技開始の合図があるまで、そのまま待機する。
- （2） 競技開始及び終了の合図は、競技審査員から行うこと。終了の合図があったら直ちに競技を終了すること。
- （3） 完成した作品は、各競技（和文、英文）終了後、印刷したものを提出すること。なお、提出作品の印刷は競技時間には含まれない。

5. 会場に準備されているもの

品名	数量	備考
パソコン	1	OS: Windows10
ワープロソフト	1	Office2019 (Word2019)
メディア (USB)	1	
プリンタ	1	
書見台	1	

## 和文ワープロ競技に必要とする技能

1. ページレイアウトの設定
2. 文字入力
3. 文字書式の設定
  - ・フォントの種類、フォントサイズ、太字、斜体、色指定、均等割付
  - ・箇条書き、文字飾り、ルビ
4. 段落書式の設定
  - ・配置、インデント、段組み
5. 図表番号の設定
6. 表の作成
  - ・表およびセルの書式設定
  - ・線種、網掛け、塗りつぶし
  - ・行・列・セルの操作
7. オブジェクトの作成・挿入
  - ・図形、画像ファイル
  - ・文字列の折り返し
  - ・ワードアート
  - ・スマートアート
8. オブジェクトの書式設定
  - ・図形の塗りつぶし、図形の枠線、図形の効果
9. オブジェクトの操作
  - ・グループ化
10. ファイルの操作
  - ・新規作成、読み込み、保存、検索と置換
11. ヘッダー・フッターの使い方

※上記の技能の項目全てが競技課題となるとは限りません。

## 英文ワープロ競技に必要なとする技能

1. ページレイアウトの設定
2. フォントの種類、フォントサイズ、色、配置の選択
3. 行間と段落の設定
4. ページ罫線の設定
5. ワードアートの使用
6. 図形の使用
7. 画像の挿入と書式設定
8. ヘッダー・フッターの設定
9. ページ番号の挿入
10. 段組みの設定
11. 脚注の挿入
12. 表の挿入と書式設定
13. グラフの挿入と書式設定
14. PDF形式での保存

※上記の技能の項目全てが競技課題となるとは限りません。

## 第45回 長崎県障害者技能競技大会ワープロ競技課題

## 【和文競技 (「eスポーツフェスティバル」の作成) (制限時間60分)】

以下の設問に従い、別紙の文書（自宅で気軽に講座体験）を作成し提出しなさい。

- \* 英数字はすべて全角とする。
- \* 設問以外の設定内容については、完成例（別紙）を参照し、最も適当なものを選択する。
- \* 問題の指示がない箇所においては、改行位置など、完成例を参考に調整する（細かい差異は問わない）
- \* 罫線の位置等は完成例を参考に、適宜調整する
- \* 図形やテキストボックスの設定については、完成例を参考に、適宜調整をする。
- \* 作品は競技終了後、所定の用紙にプリントアウトする。
- \* 完成例2ページ目からのテキストデータは、「提供データフォルダ」からファイル「和文テキストデータ」をテキスト形式で開いてコピーしてから使用すること。

## ページ設定

印刷面の余白	上・下：20mm 左・右：15mm
1行の文字数	40字

設問1 フッターに選手番号と選手氏名を全角で入力しなさい。ただし、選手氏名については、全角ひらがなで、姓と名を続けて入力しなさい。

設問2 ヘッダーの設定  
「提供データ」フォルダより「飾り罫線.png」の画像を挿入し、完成例に合わせてサイズと配置を調整する。なお、フッターにもヘッダーに挿入した画像を配置すること。

## &lt;完成例 1ページ目設定&gt;

設問3 タイトルをワードアートにて作成する

区分	設定内容
入力文字	eスポーツフェスティバル
スタイル	塗りつぶし：青、アクセントカラー5；輪郭：白、背景色1；影（ぼかしなし）：青、アクセントカラー5
フォント	ポップ体、36pt

設問4 作成例を参考に、1ページ目の文章を入力する  
（2ページ目の文章は、テキストデータがある。）

設問5 段組みの設定  
完成例を参考に、段組みの設定をおこなうこと。また、境界線を表示すること。

設問6 文字の設定

区分	設定内容
今こそゲームで新たなつながりを！	メイリオ、18pt、太字、斜体、下線 フォントの色：紫色系
タイムスケジュール	丸ゴシック体、12pt、青色系
コアゲーマーも初心者も参加可能	丸ゴシック体、12pt、青色系
▼ステージイベント▼	メイリオ、18pt、太字 フォントの色：オレンジ色系

設問7 表の設定  
完成例を参考に、表を作成すること

<完成例 2 ページ目設定>

2 ページ目に使用されるテキストは、「提供フォルダ」より、テキストファイル「和文テキストデータ.txt」を開きコピーして使用すること

#### 設問 8 文字の設定

区分	設定内容
▼おしらせ▼	メイリオ、18pt、太字 フォントの色：オレンジ色系
▼ステージイベントエントリーまでの流れ▼	

#### 設問 9 テキストボックス・図形の作成

区分	設定内容
左側	四角形：角を丸くする、塗りつぶしの色 黄色系、フォントの色 黒
	「健康ゲーム体験会」 MSゴシック、フォントサイズ14pt
右側	横書きのテキストボックス、影付き
	「ボランティアスタッフ募集中！！」 14pt
下側	横書きのテキストボックス、影付き、MSゴシック
	すべての文字丸ゴシック体
	「教育とブロックゲーム」 14pt

#### 設問 10 文章（表）の体裁

完成例を参考に、文章の体裁を整えること。

<完成例 3 ページ目設定>

#### 設問 11 文字の設定

区分	設定内容
イベント会場には 他にも楽しいことがもりだくさん♪	メイリオ、24pt、太字
	スタイル 塗りつぶし：白；輪郭：オレンジ、アクセントカラー2；影（ぼかしなし）：オレンジ、アクセントカラー2
▼会場案内▼	メイリオ、18pt、太字 フォントの色：オレンジ色系

#### 設問 12 画像の貼付け 完成例を参考に、位置とサイズを調整する。

図枠名	画像ファイル名	設定内容
写真	画像1.jpg	文字列の折り返し：背面
イラスト	画像2.jpg	

#### 設問 13 図形の作成 完成例を参考に、位置とサイズを調整する。

図枠名	入力文字	設定内容
上	キッチンカー	楕円、丸ゴシック体、 12pt
真ん中	プログラミング体験	
下	ドローン体験	

#### 設問 14 地図の作成 完成例を参考に地図を作成すること。

#### 設問 15 指示されたフォルダ「解答」に、「和文完成」のファイル名で保存しなさい。

# eスポーツフェスティバル

## 今こそゲームで新たなつながりを！

eスポーツとは、正式名称「エレクトロニック・スポーツ」といい、広義には、電子機器を用いて行う娯楽、競技、スポーツ全般を指す言葉であり、コンピュータゲーム、ビデオゲームを使ったスポーツ競技のことです。

eスポーツを利用することで、老若男女問わず幅広い人々のコミュニティを生み出し、街に賑わいをもたらしたい！そんな思いでイベント開催にいたりしました。

### タイムスケジュール

- 10:00～11:00 開会式
- 11:00～13:00 ゲーム大会
- 13:00～14:00 健康ゲーム体験会
- 14:00～15:00 ステージイベント
- 15:00～16:00 閉会式

### コアゲーマーも初心者も参加可能

ほぼ全てのブースで、コントローラーにふれたことのない初心者でも楽しめるようにスタッフがサポートいたします。

ゲーム大会のみエントリーが必要ですが、健康ゲーム体験会やステージイベントの一部はエントリー不要で参加可能です。

## ▼ステージイベント▼

内 容		
フリートライアル	参加無料 ※事前にエントリー必要	親子で一緒にゲームにチャレンジする、また友達と対戦するなど、気軽にeスポーツ体験をお楽しみください。
エキシビション	eスポーツ選手 奥野光氏	プロのeスポーツ選手がゲストで登場！プロ選手ならではの驚きのプレイをお楽しみください。
トークショー	プログラマー まさよし氏 × eスポーツ選手 吉田優紀氏	eスポーツとは ～日本のeスポーツの現状と今後の展望～

選手番号 選手氏名



## ▼おしらせ▼

### 健康ゲーム体験会

みなさん、『シニア e スポーツ』というものをご存知ですか？近年、TVゲームが脳の活性化や認知症予防に効果があることを示す研究結果が数多く報告され、シニア世代の方にも注目が集まっており、医療・介護の施設でも『シニア e スポーツ』を活用しております。

実際に『シニア e スポーツ』を体験してみたいかでしょうか

### ボランティアスタッフ募集中！！

本イベントの当日運営ボランティアを募集しております。

「ゲームが好き」「イベントを盛り上げたい！！」すこしでも興味のある方、まずは一緒にはじめてみませんか？

#### ◆おもな業務内容

- ・ 受付
- ・ お客様の誘導
- ・ 試合の進行管理 など

### 教育とブロックゲーム

ブロックゲームを学習に活用するとこれらのものが手に入れると言われています

1. 将来必ず必要な PC スキルが身に付く
2. プロの指導者が礼儀・マナーを教育する
3. サバイバル要素で目標設定や問題解決する能力を鍛える
4. 仲間と一緒にプレイすることで協調性やコミュニケーション能力豊かにする
5. 自由に積み上げるブロックでクリエイティブな感覚を刺激する

## ▼ステージイベントエントリーまでの流れ▼

#### STEP 1 エントリーサイトへ新規登録

フォームにメールアドレス、パスワード、ゲーム内の名前を入力し送信

#### STEP 2 エントリーの必要書類確認

18歳未満の方のみ書類が必要になります

#### STEP 3 希望の時間を選択

ご希望の時間帯を選択ください（第3希望まで可）

#### STEP 4 フォームの入力を完了する

参加同意事項を確認の上、「同意する」にチェックをいれる

エントリー完了

当日、エントリー完了の画面を受付にて確認いたします

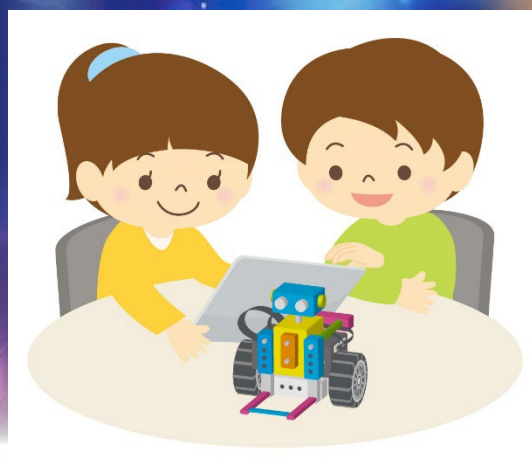
選手番号 選手氏名

# イベント会場には 他にも楽しいことがもりだくさん♪

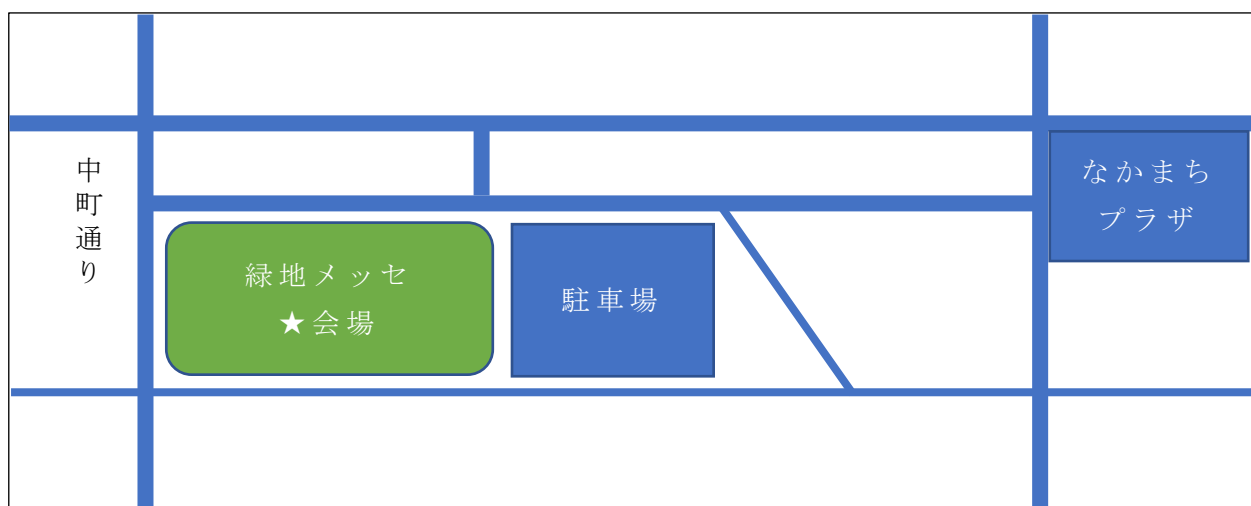
キッチンカー

プログラミング  
体験

ドローン体験



## ▼ 会場案内 ▼



お問い合わせ

eスポーツ振興会事務局

TEL : 123-4567

URL : <https://000.game.com>

選手番号 選手氏名

## 第45回長崎県障害者技能競技大会

【英文作成競技（Nagasaki sightseeing spots）の作成  
（制限時間60分）】

以下の設問に従い、別紙の文書（Nagasaki sightseeing spots）を作成し提出しなさい。

- \* 英数字・スペースはすべて半角とする。
- \* 設問以外の設定内容については、完成例（別紙）を参照し、最も適当なものを選択する。
- \* 問題の指示がない箇所においては、改行位置など、完成例を参考に調整する（細かい差異は問わない）
- \* 図形やテキストボックスの設定については、完成例を参考に、適宜調整をする。
- \* 設問1など★番号は作成例の文章中の番号と対応している。（※★と番号は記入しないこと）
- \* 作成例の□は1行空ける事を示している。（※□は記入しないこと）
- \* 作品は競技終了後、所定の用紙にプリントアウトする。

## 【ページ設定】

印刷面の余白	上・下：20mm 左・右：15mm
1行の文字数	40字
指定がない箇所の フォント	游ゴシック Light

- 設問1 1行目に選手番号と選手氏名を全角で入力しなさい。ただし、選手氏名については、全角ひらがなで、姓と名を続けて入力すること
- 設問2 「提供データ」フォルダより「peace park.png」の画像を挿入し、完成例に合わせてサイズと配置を調整すること
- 設問3 ワードアートを挿入し作成例を参考に配置すること  
「Nagasaki」 「sightseeing spots」

スタイル	塗りつぶし(グラデーション)：ゴールド アクセントカラー4;輪郭：ゴールドアクセントカラー4;
フォント	MS Pゴシック
フォントサイズ	36pt
揃え	作成例を見て配置

- 設問4 作中の18行目【Gourmet foods such as Chanpon and Sasebo Burger are also excellent items that you should try when you are sightseeing.】まで入力すること

設問5 4行目、11行目、22行目にそれぞれドロップキャップを挿入しなさい

ドロップキャップ設定	本文内に表示、ドロップする行：3行
------------	-------------------

設問6 「提供データ」フォルダより「Kujuku Islands.jpeg」「Night view from Mt. Inasa.jpeg」「Oura Cathedral.jpeg」それぞれ画像を挿入し、完成例に合わせてサイズと配置を調整すること

画像サイズ	高さ：35 mm
書式	文字の折り返し：前面 図のスタイル：四角形ぼかし

設問7 1行目にタイトル「Ranking of Popular Spots in Nagasaki Prefecture」を入力し、書式を設定しなさい

フォント	MS Pゴシック
フォントサイズ	18 pt
フォントの色	青

設問8 図形「星：5 pt」を挿入し完成例に合わせてサイズと配置を調整すること

図形の塗りつぶし	黄
図形の枠線	青

設問9 作成例を参考に表を作成し文字を入力すること

表の設定			
フォント	游ゴシック Light	フォントサイズ	10.5pt
書式	太字		
No.2の行			
塗りつぶし：青    アクセント5、    白+基本色80%			
No.4の行			
塗りつぶし：青    アクセント5、    白+基本色80%			

設問10 「提供データ」フォルダよりファイル名「Ranking details.txt」の文章を挿入しなさい

設問 1 1 作成例を参考にして 2 段組みに設定し、境界線を挿入する。

設問 1 2 「Huis Ten Bosch」「Hashima (Battleship Island)」「glasses bridge」  
「Mt. Inasa Summit Observatory」「Nagasaki Shinchu Chinatown」  
に作成例を参考にしてそれぞれ書式を設定しなさい

フォント	游ゴシック Light
フォントサイズ	14 pt
その他書式	中央揃え 太字 下線

設問 1 3 図形「星：5 pt」を挿入し完成例に合わせてサイズと配置を調整すること

図形の塗りつぶし	黄
図形の枠線	青

設問 1 4 「Actual number of guests」に表を挿入し、以下の書式を設定すること

塗りつぶし	ゴールドアクセント 4 白+基本色 80%
枠線	作成例を参考に変更
フォント	MS Pゴシック
フォントサイズ	16 pt

設問 1 5 作中の The graph below から文字を入力しなさい

設問 1 6 「提供データ」フォルダより、エクセルファイル 「Actual number of guests.xlsx」  
のデータを使用しグラフを作成し、以下を参考に設定し、本文中に挿入、配置する。

Excel グラフ書式設定	
グラフタイトル	Actual number of guests.xlsx

設問 1 7 「Let's go to remote islands!」に表を挿入し、以下の書式を設定すること

塗りつぶし	緑アクセント 6 白+基本色 8 0 %
枠線	作成例を参考に変更
フォント	M S Pゴシック
フォントサイズ	1 6 p t

設問 1 8 作中の Nagasaki Prefecture から文字を入力しなさい

設問 1 9 「提供データ」フォルダより「remote island.jpg」の画像を挿入し、完成例に合わせてサイズと配置を調整すること

設問 2 0 「Actual number of guests」に脚注を設定しなさい

【脚注の設定】

脚注	ページの最後
書式番号	1, 2, 3 …
脚注に入力	Saikai, Higashikore, and Kitamatsu are included in Sasebo

設定 2 2 作成例と同じページ罫線を文章全体に入れる

設問 2 3 指示されたフォルダ「解答」に、以下のファイル名で保存しなさい。

ファイル名	選手番号__Nagasaki sightseeing spots
保存場所	デスクトップ¥解答

選手番号\*\*\*\*\*氏名\*\*\*\*\*

★設問 2

★設問 3

★設問 3

# Nagasaki sightseeing spots

☐ Follow the history of beautiful Western culture and hidden Christians! A scenic area here you want to visit the mysterious islands

Nagasaki Prefecture, which was once visited by Francis Xavier and was a contact point for foreign trade, still retains the strong influence of foreign countries in its architecture and culture.

☐ A staple of sightseeing is a trip around the sites of Hidden Christians who have secretly continued to believe in Christianity, and Western-style towns that prospered through overseas trade. Popular spots include "Oura Tenshudo", the stage where the believers were discovered, "Dutch Slope" with a Western-style townscape, and "Glover Garden", the site of the foreign settlement.

☐ In addition, Nagasaki Prefecture has islands with attractive personalities, and the well-developed transportation network makes it easy to visit. In particular, the Goto Islands have beautiful blue seas and white sandy beaches, Tsushima has steep cliffs and deep seas, and Iki has mysterious power spots.

☐ Gourmet foods such as Chanpon and Sasebo Burger are also excellent items that you should try when you are sightseeing.







## Ranking of Popular Spots in Nagasaki Prefecture



★設問 9

No. 1	Huis Ten Bosch	Just like Europe! The best illumination in Japan is popular! Japan's largest theme park
No. 2	Hashima (Battleship Island)	I want you to see it before it collapses! A ruined symbol that tells the vibrancy of the high economic growth period and the sadness of weathering
No. 3	Spectacles Bridge (Nagasaki Prefecture)	Let's go out aiming for a sunny day with little wind! Japan's oldest arched stone bridge that looks like glasses
No. 4	Mt.Inasa Summit Observatory	The world's new 3 major night views! A spot where you can enjoy the 10 million dollar night view of Nagasaki!
No. 5	Nagasaki Shinchi Chinatown	You can taste the gourmet food that originated in Nagasaki! One of Japan's three major Chinatowns that you'll want to stop by while sightseeing

### Huis Ten Bosch



☐

Huis Ten Bosch is a stay-type resort theme park located in Sasebo City, Nagasaki Prefecture. Hotels, museums, shops, etc. are scattered on a vast site that is 33 times the size of Tokyo Dome, and it is the largest single theme park in Japan.

☐

In the park, which features European-style townscapes and stone pavements, events with different themes such as "Kingdom of Light," "Kingdom of Flowers," and "Kingdom of Robots" are held each season. The "Flower Kingdom", held from spring to summer, is filled with beautiful seasonal flowers, including one of the largest rose gardens in Asia and one million tulips.

☐

In addition, at the "Kingdom of Light" illumination, which has become a winter tradition, you can enjoy Japan's leading illumination with projection mapping and 13 million LED lights.

### Hashima (Battleship Island)



☐

Hashima (Battleship Island) is an uninhabited island off the coast of Nagasaki Prefecture. The shape of the island, which can be seen from Nagasaki, 18.5km away, resembles the shape of the battleship Tosa, hence the name Gunkanjima.

☐

It is said that more than 5,000 people lived on semi-artificial islands in order to mine coal from the seafloor. On the island, it was possible to obtain everything necessary for life, such as coal mines, high-rise residences, schools, hospitals, shops, and movie theaters.

☐

Even now that the coal mine has closed and the island has become an uninhabited island, its appearance remains unchanged. Today, many tourists visit to see the main pit "No. 2 Shaft Ruins", the brick "general office", and the oldest reinforced concrete



apartment in Japan.



In order to visit Gunkanjima, which is also registered as a World Heritage Site, it is necessary to participate in a Gunkanjima Landing Tour.



### glasses bridge



"Meganebashi" in Nagasaki Prefecture is the first arched stone bridge in Japan. It has a long history and is said to have been constructed in 1634 by summoning stonemasons from China.



The beautiful arch bridge is 22m long, 3.65m wide, and 5.46m high above the river surface. The name comes from the fact that the shadows cast on the surface of the water form circles and look like spectacles. Today, it is designated as a national important cultural property and is a popular tourist spot that attracts many tourists from inside and outside the prefecture.



It is also counted as one of Japan's three famous bridges, along with "Nihonbashi" and "Kintaikyo". In recent years, the heart-shaped stone on the Nakashima River bank of the bridge has become a hot topic on social media, and it is gaining popularity as a power spot to pray for love.



### Mt. Inasa Summit Observatory



The landmark of Nagasaki City, Nagasaki Prefecture, "Inasayama Summit Observatory" is known as a popular spot for

night view awards.



In 2012, along with Hong Kong and Monaco, it was selected as one of the "World's New Top 3 Night Views", and in 2015, along with Kobe and Sapporo, it was selected as one of the "Japan's New Top 3 Night Views".



On clear days, you can see as far as Unzen, the Goto Islands, and Amakusa from the summit of Mt. Inasa, which is about 333 meters above sea level.



The night view award is popular. The townscape of Nagasaki with many slopes, where houses are lined up on the slopes of the mountains, is three-dimensional, and you can enjoy a fantastic and beautiful night view that cannot be seen in other cities.



Its beauty is called "10 million dollar night view". The observatory has a light production, and it will produce a more romantic night.



### Nagasaki Shinchi Chinatown



"Nagasaki Shinchi Chinatown" is a Chinatown located in Nagasaki City, Nagasaki Prefecture, and is one of the three major Chinatowns in Japan along with Yokohama and Kobe. Originally, the historic new land was reclaimed to build a warehouse for Tosen, but after the Meiji period, it became China.



There is a gate called Pailou at the

entrance of all the north, south, east, and west of Chinatown, and about 40 Chinese restaurants and shops are lined up on the about 250m street where the east, west, north, and south intersect. Among them, Chanpon, a dish originating in Nagasaki, can be eaten at many restaurants and is a popular gourmet unique to Nagasaki's Chinatown. It is also popular to eat famous sweets and gourmet foods such as “Kakuni

Manju”, the soul food of Nagasaki Prefecture, and Chinese castella “Marakao”.

□

In addition, during the “Winter Lantern Festival,” which celebrates the Chinese New Year and Spring Festival, Chinatown is enveloped in countless colorful lantern lights, and many people come to enjoy the exotic atmosphere.

□

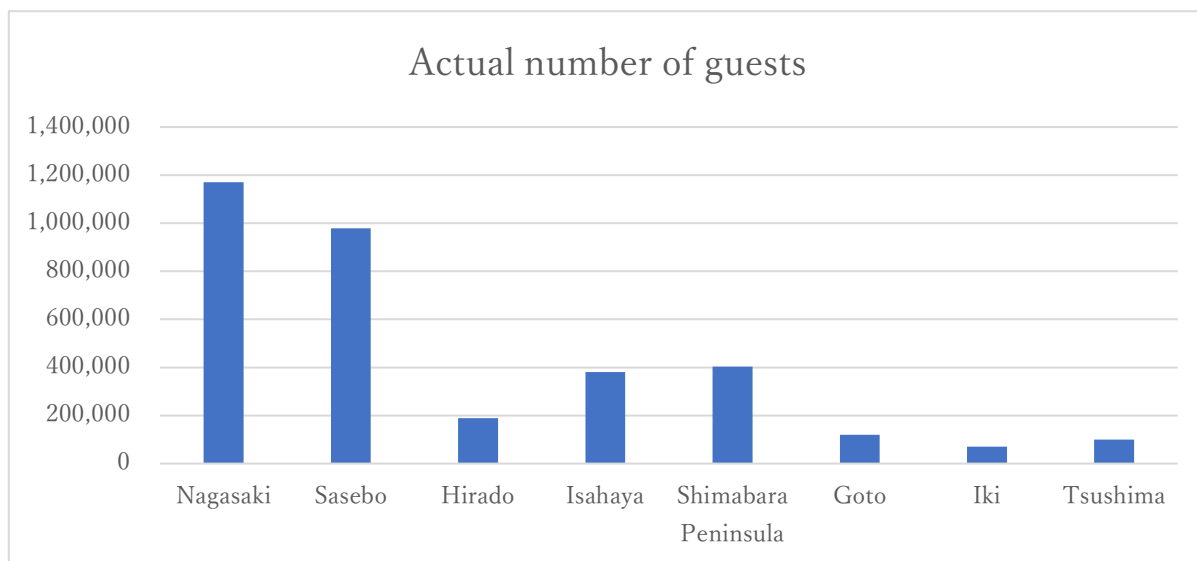
## Actual number of guests<sup>1</sup> ★設問 2 0

□

### ★設問 1 5

The graph below shows the number of guests by municipality.

As you can see from the graph, Nagasaki City and Sasebo City have more guests. It's a pity because there are many other places to see.



□

## Let's go to remote islands!

□

### ★設問 1 8

Nagasaki Prefecture has a lot of remote islands, so it's hard to go, but the remote islands are full of charm! You really ought to go and see

<sup>1</sup> Saikai, Higashikore, and Kitamatsu are included in Sasebo

