

第24回和歌山県障害者技能競技大会

製品パッキング 競技参考課題

1. 課題

緩衝材・小箱・中箱・化粧箱・外箱の組立・セットアップ梱包 【3梱包(3箱)／80分】

※ 緩衝材・中箱・化粧箱身・化粧箱蓋はカットのみの材料となります。

2. 実施内容及び実施手順

競技の説明と練習を行います。その後競技を始めます。

※ 詳細説明図は折り方の一例です。ほかの折り方や手順でも品質に悪影響が出る方法でなければ審査減点対象にはなりません。

3. 注意点

競技の際は、必要に応じて手袋を着用する事。

※ 手袋は各自で準備する事

4. 実施時間

全体説明：10分 競技課題の練習：30分

競技時間：80分

5. 競技審査のポイント

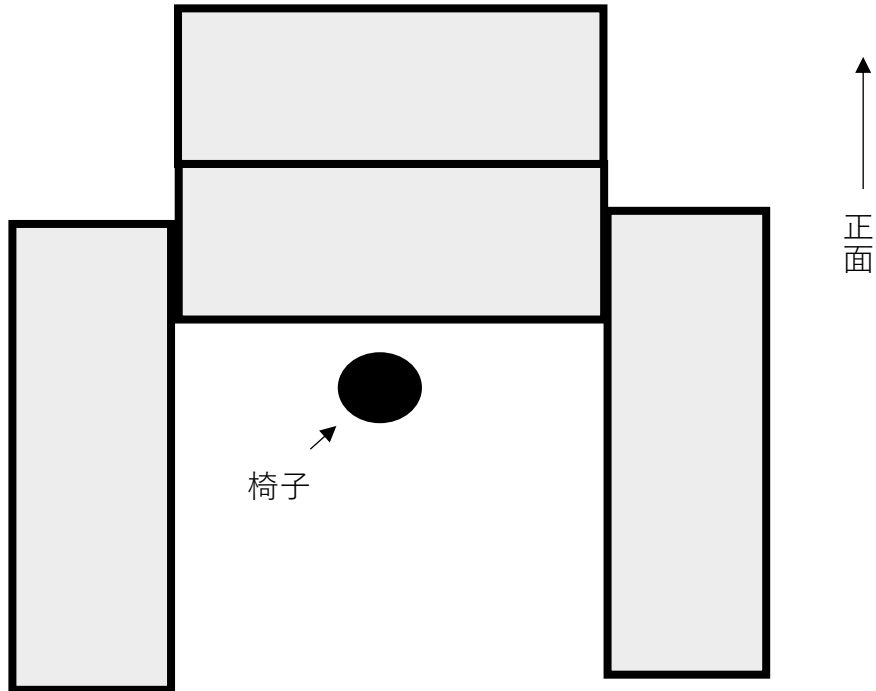
緩衝材・小箱・中箱・化粧箱・外箱の組立・セットアップ梱包

- ① 規定された数量を早く正確に作成できたか
- ② 緩衝材・小箱・中箱・化粧箱の組み入れの向き・数量は課題通りか
 - ※緩衝材の○・口の向きが外側に設置されているか
 - ※緩衝材A・Bそれぞれ2ヶずつ設置されているか
 - ※化粧箱の向きが緩衝材A側に縦置き、緩衝材B側に横置きされているか
 - ※化粧箱に入っている状態で中箱の蓋が上になっているか
 - ※中箱を開けた時に、小箱の底部が見えないか
 - ※小箱の中に商品が1個入っているか
- ③ クラフトテープの止め方はきれいか。課題通りか
- ④ 外観にシワ・ヤブレ・汚れ・凹みなどが無いか

※どれだけ早く規定された数量を作成できても、上記が審査のポイントになります。

6. 競技レイアウト

- ・机は計4台使用しコの字に設置
- ・材料の置き位置と作業エリアは自由



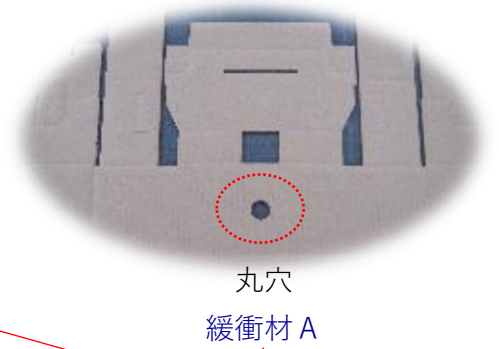
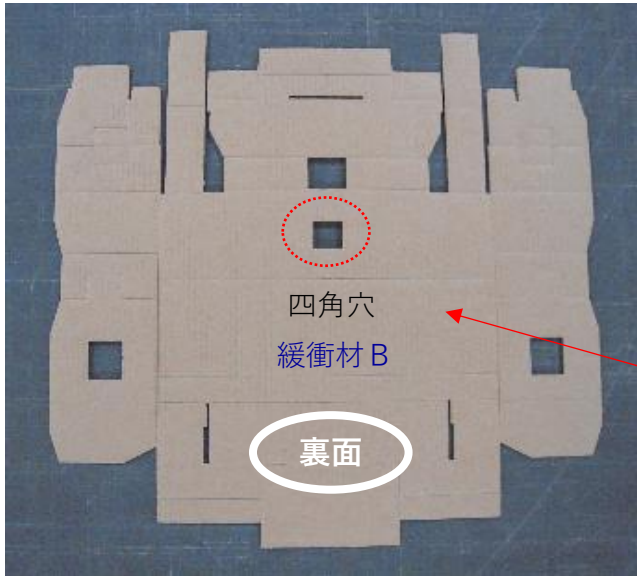
7. 会場に準備されているもの(選手1人当たりの支給材料(本番用))

※練習用は別に支給

競技用材料	材料名	数量	単位
	外箱	3	枚
	小箱	12	枚
	中箱	12	枚
	化粧箱 身	12	枚
	化粧箱 蓋	12	枚
	緩衝材A	12	枚
	緩衝材B	12	枚
	クラフトテープ	1	巻

かんしょうざい くみたて
緩衝材の組立

てん かい ず
展 開 図



※緩衝材は2種類あります

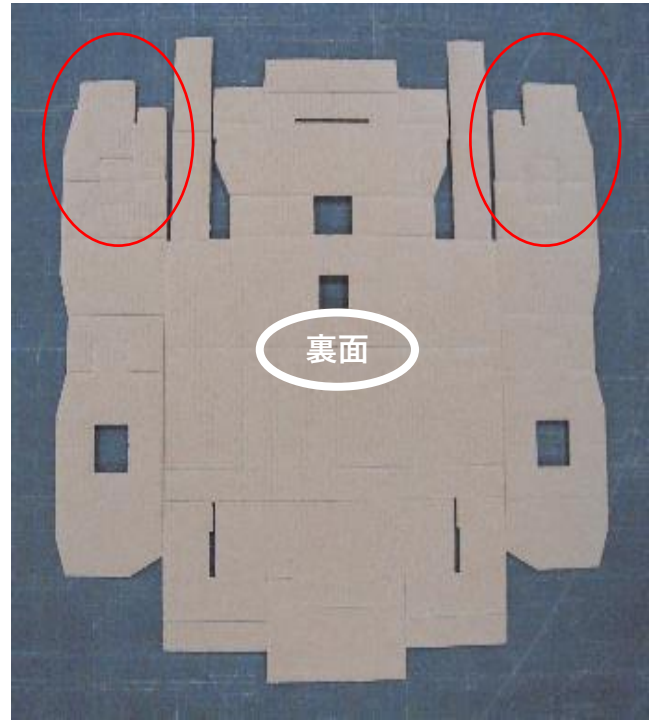
※罫線(折れ線)が見える方が裏面になります

かん せい ず
完 成 図

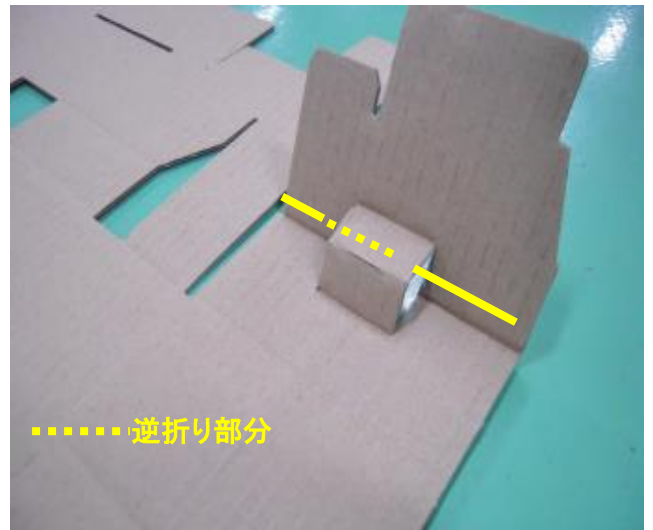


組立完成図

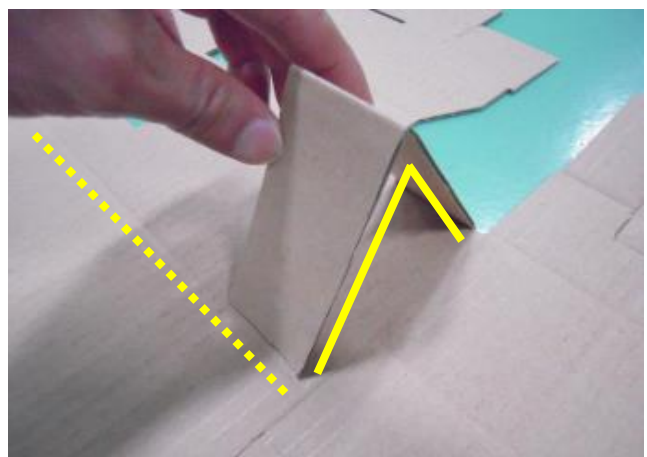
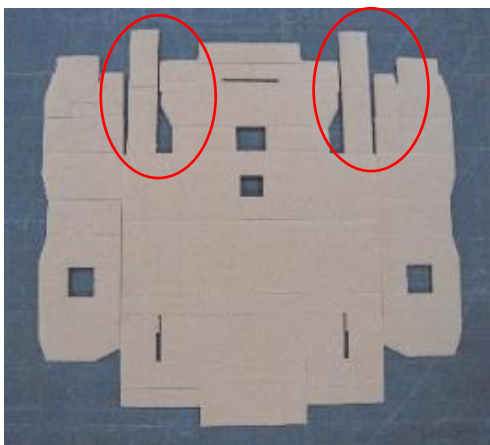
1. 緩衝材は2種類あるが、基本的な折り方は共通です。(写真は緩衝材B)
 緩衝材の裏面を上にし折ります。
 最初に○印の箇所から折ります。



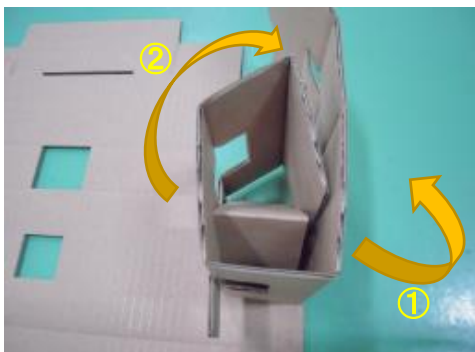
2. 本体の袖部分2か所に折り癖を付ける。



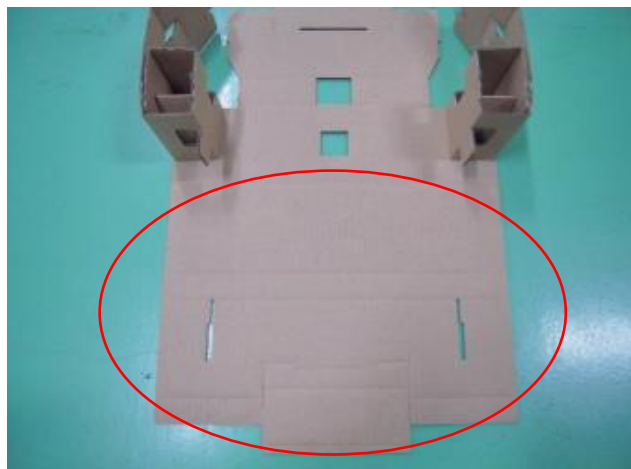
3. ○部を点線部分の罫線に合わせ折り込み三角をつくる。



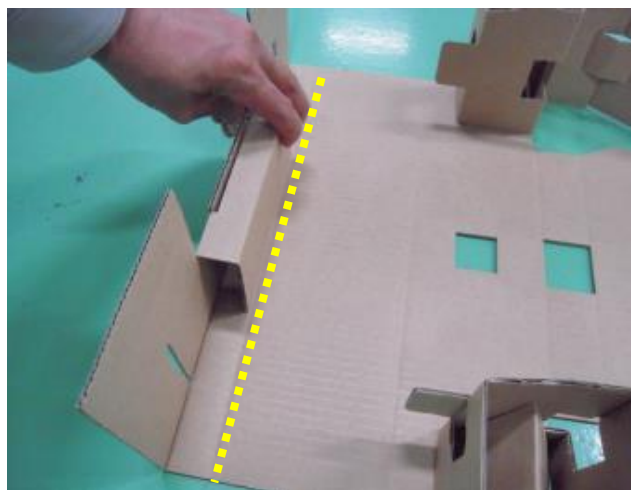
4. 袖部分を立ち上げ、3で折った三角部分に巻き付けるように折り込む。



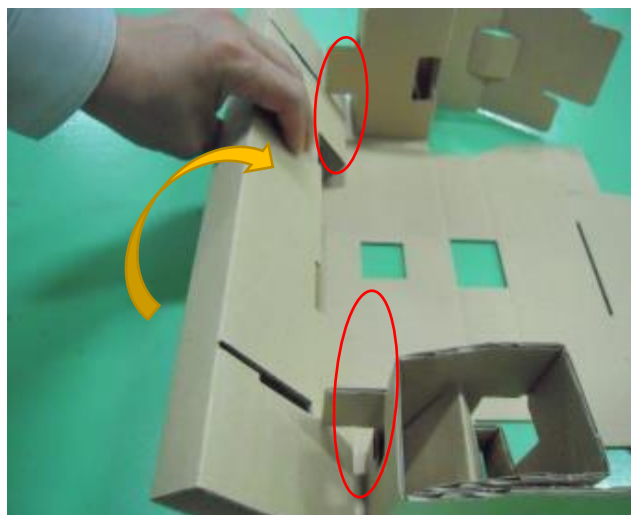
5. ○で囲んだ部分を折ります。



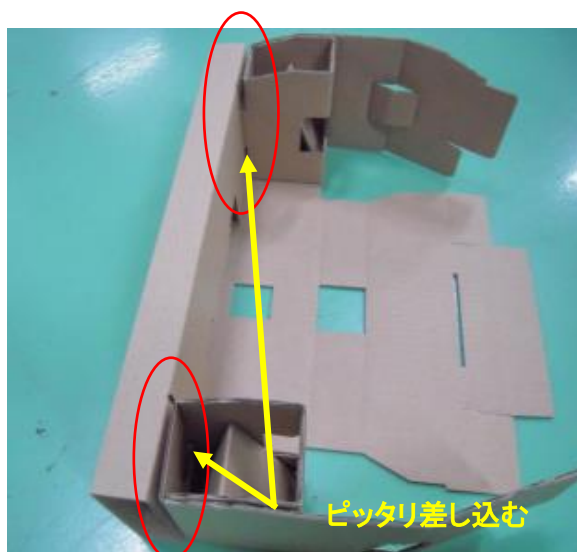
6. 中心部を点線部の罫線に合わせて折ります。



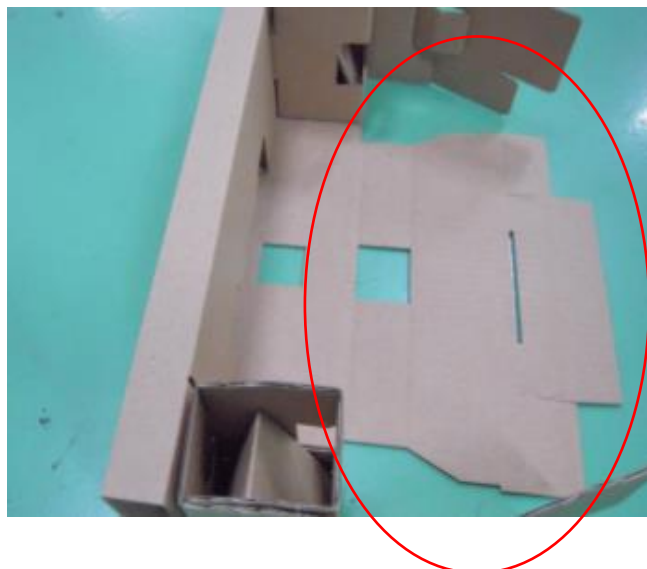
7. 両端先端部を折り込み、全体を矢印方向に立ち上げながら折り込む。



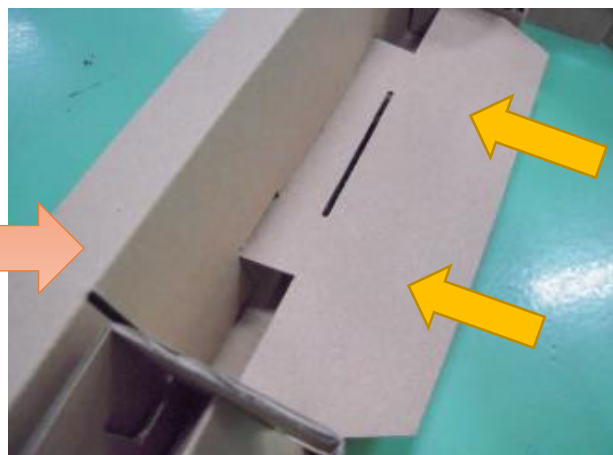
8. 穴部に袖部分の凸部分を差込ながら全体を立ち上げ折り込む。



9. ○で囲んだ部分を折ります。



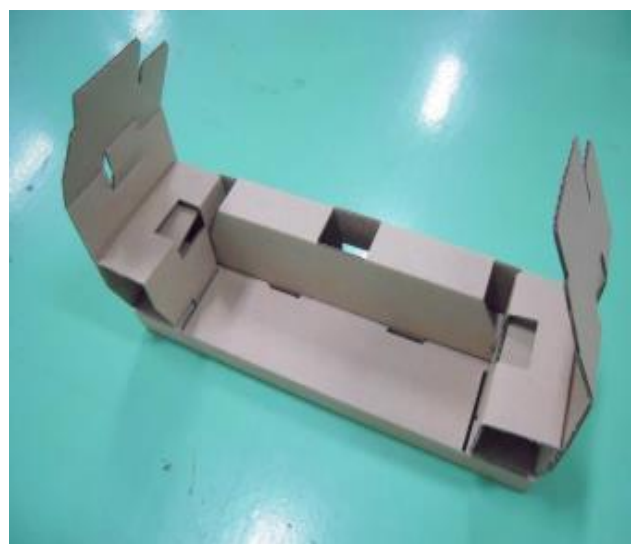
10. 先端部3か所を折りながら矢印方向にお押し込む。



11. 全体を折り込み、本体にピッタリとお押し込む。



12. 袖部が上にくるように向きを変える。



13. 袖部を罫線に合わせて折り込み、先端部を本体に差し込む。



14. 反対側も同様に、本体に差し込む。



15. はじめに折った三角部分が正確に三角になっているか確認し完成。



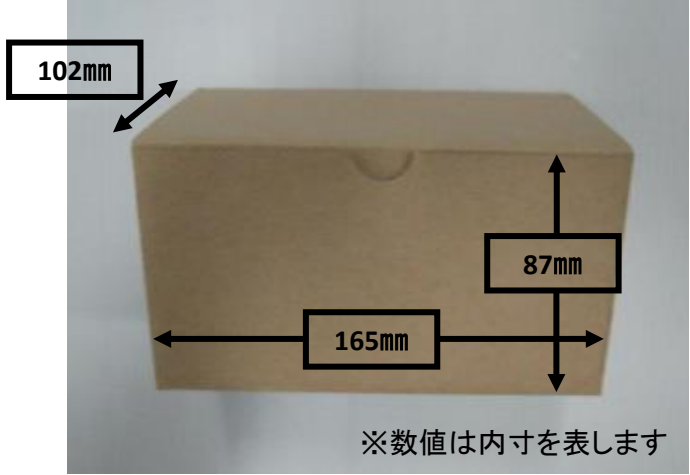
こはこ なかはこ けしょうはこ
小箱・中箱・化粧箱・
 そとはこ くみたて こんぼう
外箱の組立・セットアップ梱包（1）

こはこ てん かい ず
小箱展開図

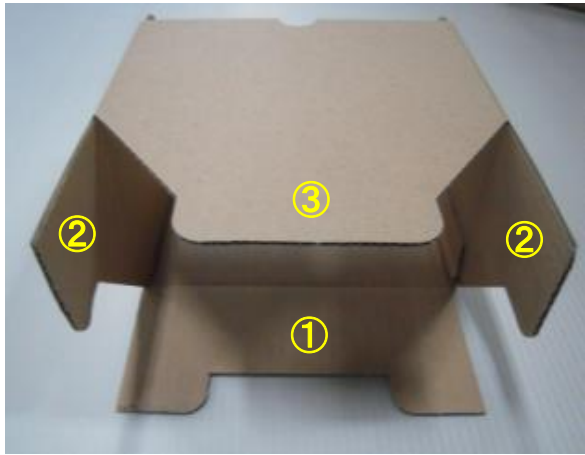
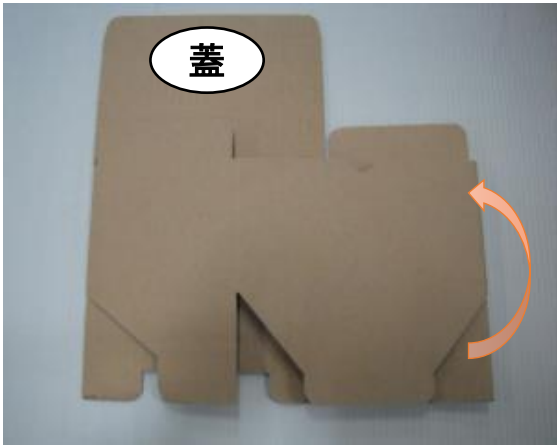


※罫線(折れ線)が見える方が裏面になります

こはこ かん せい ず
小箱完成図

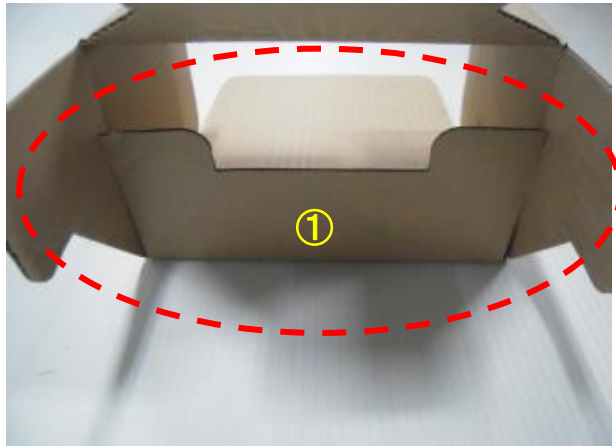


1. 蓋を下にした状態で、本体を立ち上げる。

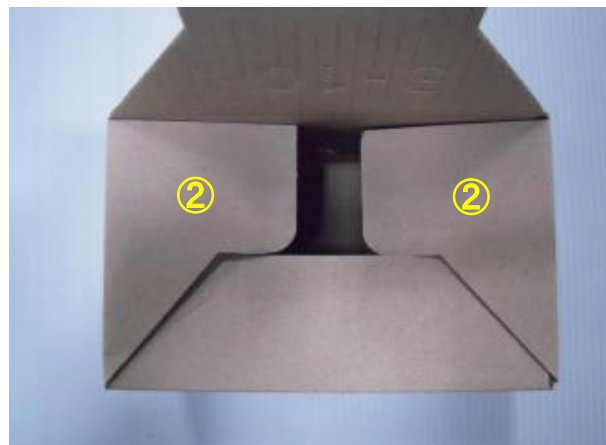


本体を立ち上げた状態

2. ①の蓋側底フラップを内側に折る。



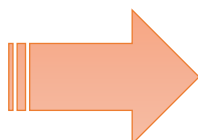
3. ②のフラップ2か所を内側に折る。



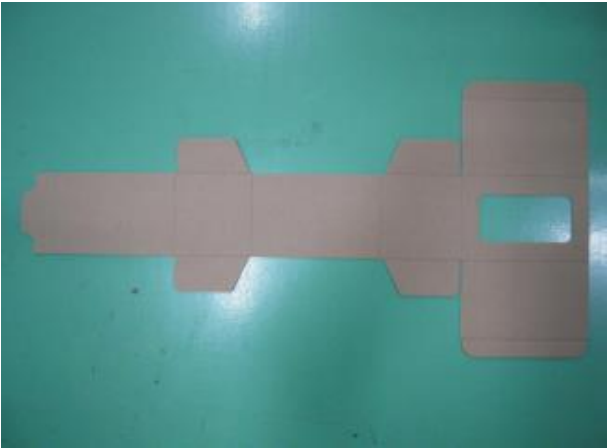
4. ③のフラップを内側に押し込み、底部が完成。



5. 底部を下にし、内フラップ2か所を内側に折り最後に蓋をし完成。



なか はこ てん かい ず
中 箱 展 開 図

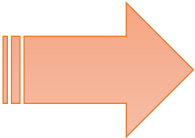
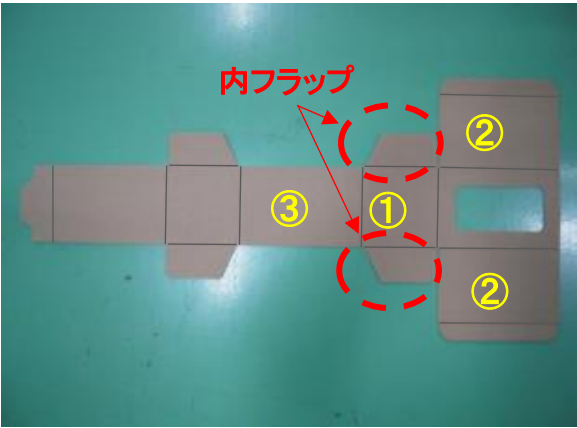


なか はこ かん せい ず
中 箱 完 成 図

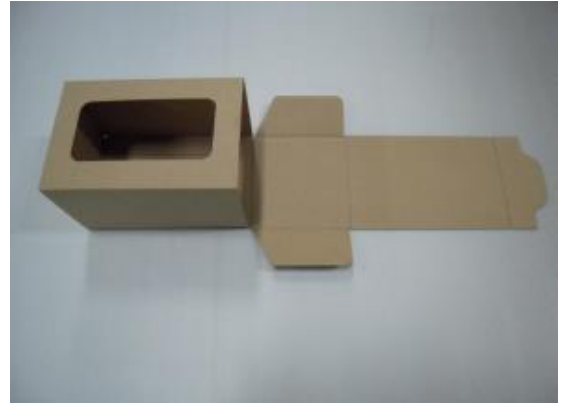
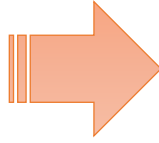


※罫線(折れ線)が見える方が裏面になります
 ※競技材料はカットのみの材料です。そのため層取り作業が必要となります

6. ①の面を立ち上げ、内フラップ部分を内側に折り
 その後、②の面を立ち上げ先端部分を内側に折る。



7. ③の部分を罫線(折れ線)に沿って折り、③の部分を下に向きを変える。



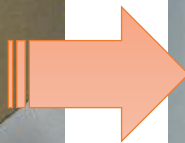
8. 中箱の中に小箱を写真のように入れる。
 その際、中箱の穴から小箱の底が見えないように
 小箱の向きに注意する。



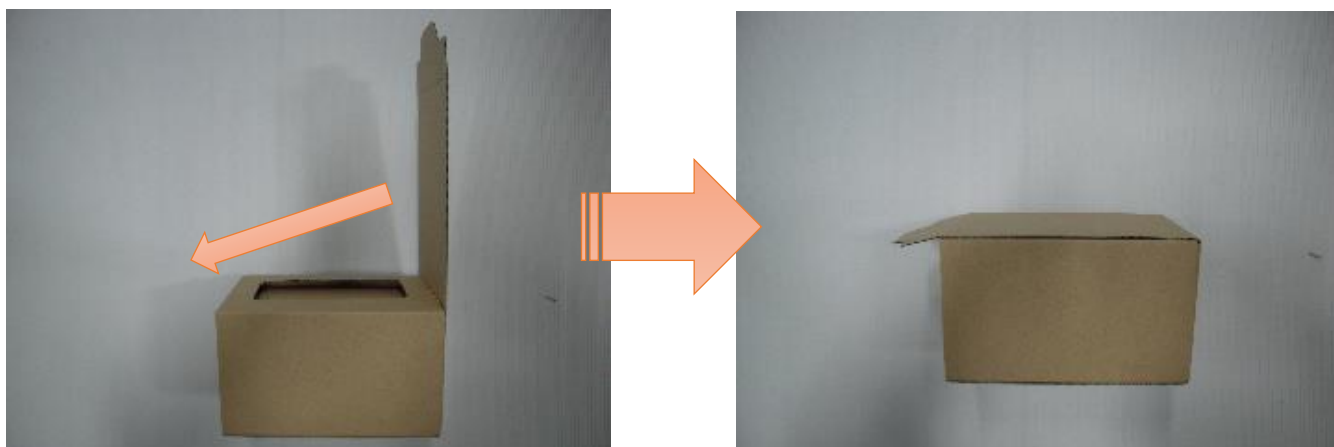
9. フラップ部分2か所を内側に折り、本体の中に折り込む。



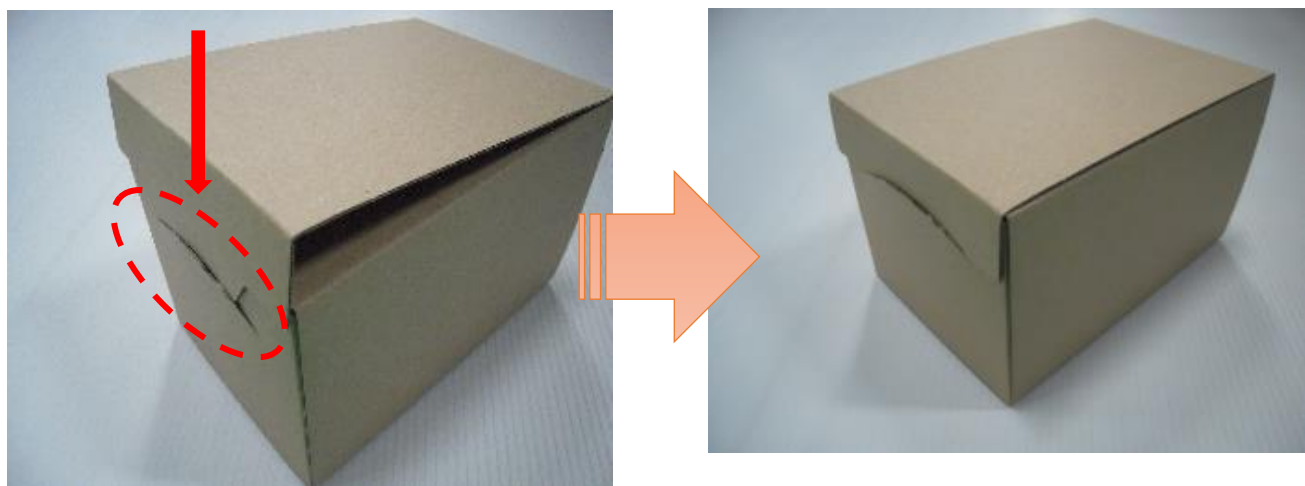
注) 通常は中箱の中に小箱が入っています



10. なかばこ てんめんほんたいむ お 中箱の天面を本体に向かって折る。



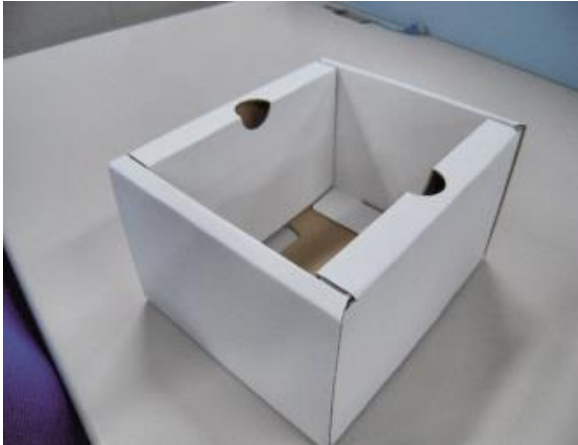
11. さいご てんめんせんたん さしこみぶ ほんたい きこぶ そうにゆう かんせい 最後に天面先端の差込部を本体の切れ込み部に挿入し完成。



こはこ なかはこ けしょうはこ
小箱・中箱・化粧箱・
 そとはこ くみたて こんぼう
外箱の組立・セットアップ梱包（２）

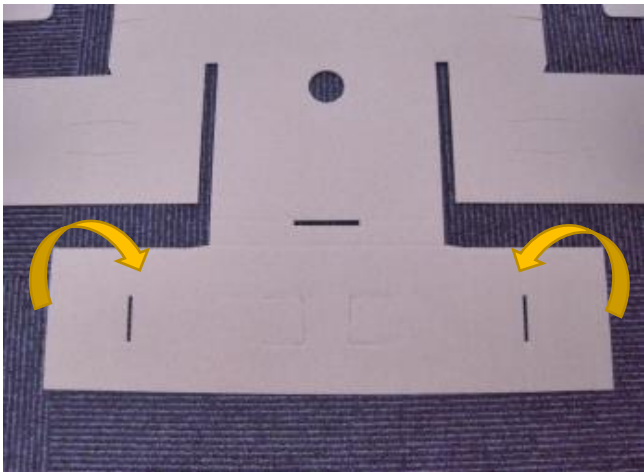
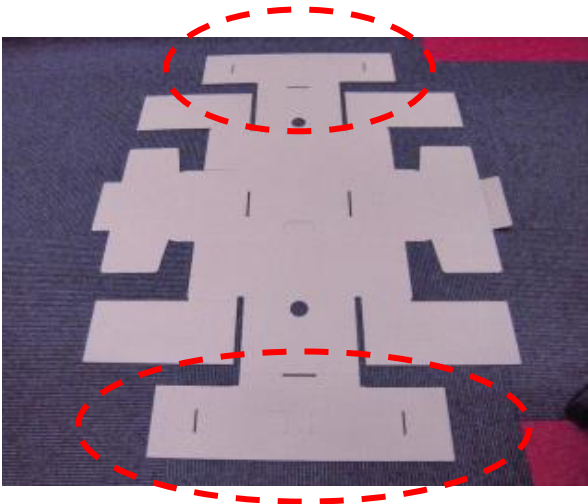
け しょう ぼこ み てん かい ず
化粧箱身展開図

け しょう ぼこ み かん せい ず
化粧箱身完成図

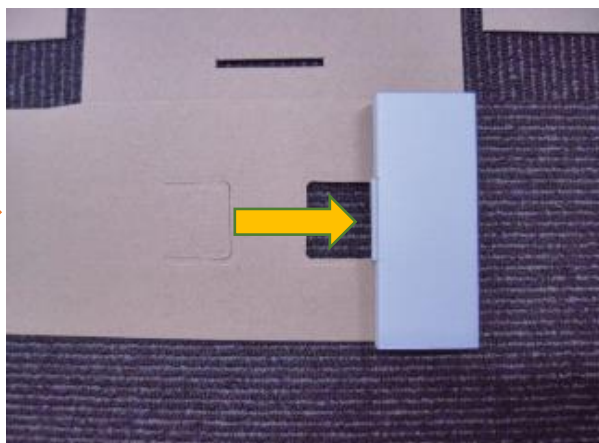
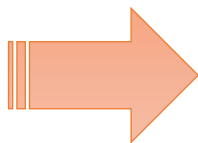
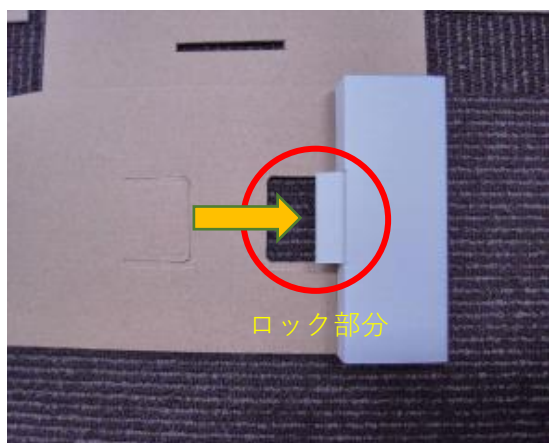


※罫線(折れ線)が見える方が裏面になります
 ※競技材料はカットのみの材料です。そのため屑取り作業が必要となります

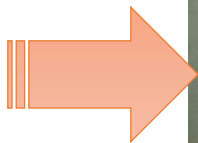
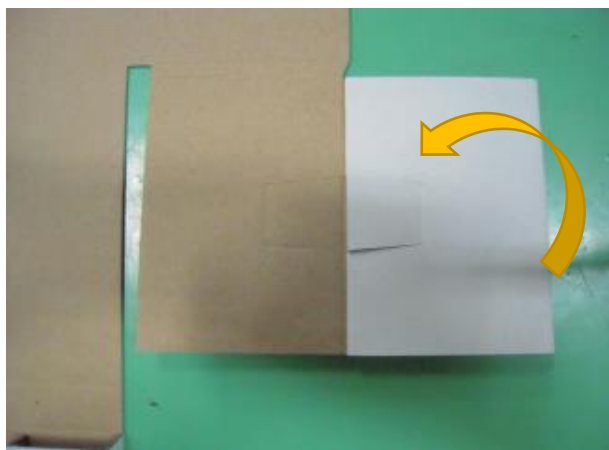
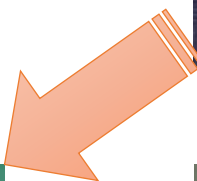
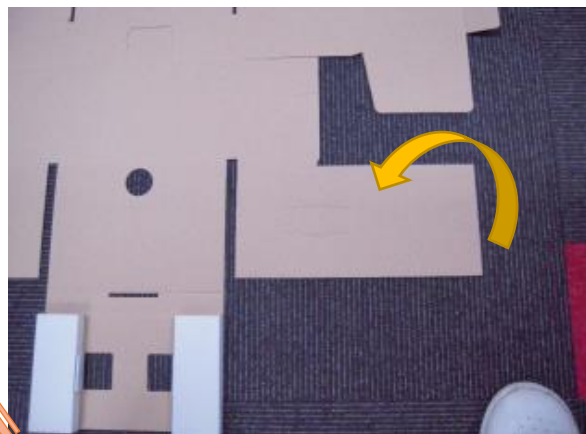
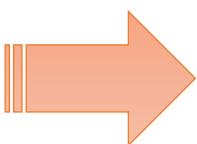
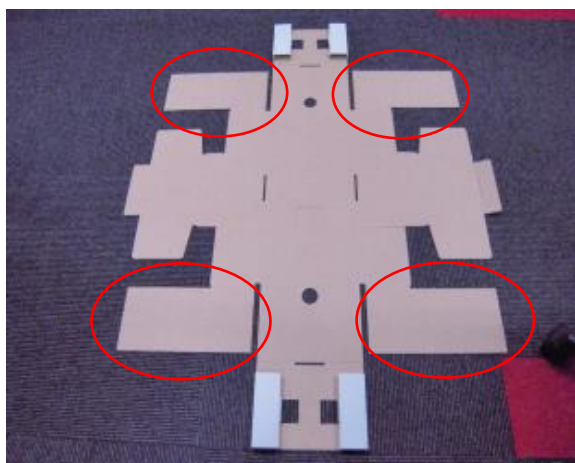
1. はじめにまるじるし ぶぶん おから折ります。 はし ぶぶん うちがわ ま けいせん あ お 端の部分を内側に巻くように罫線に合わせて折る。



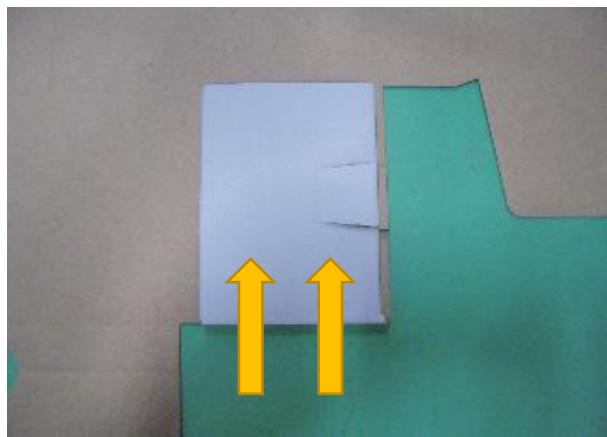
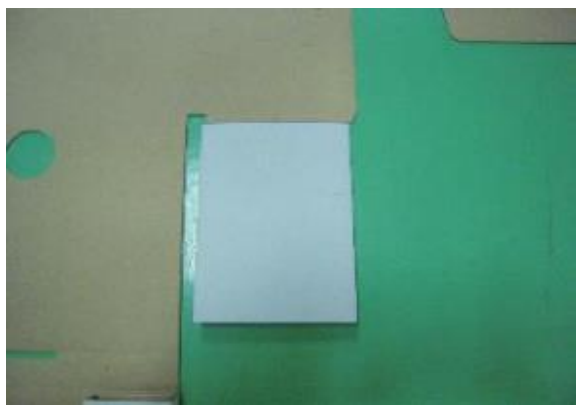
2. 折った部分の穴に、ロック部を下から立ち上げ差し込む。これを計4か所、同様に折る。



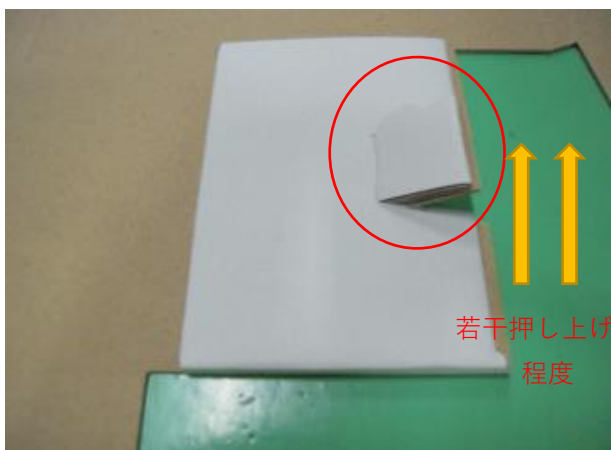
3. 丸印の部分を端から罫線に合わせて内側に折る。



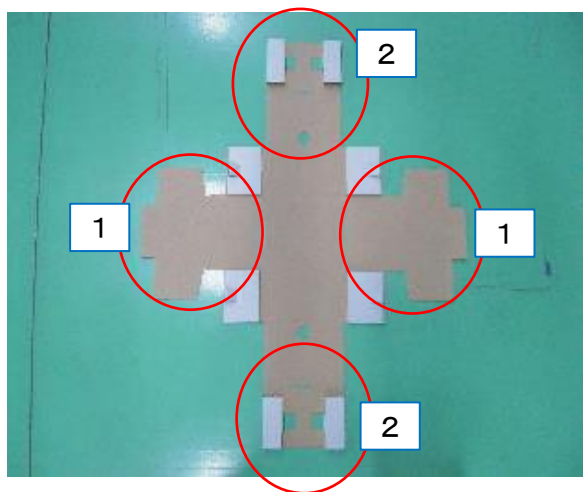
4. 本体中心に向かって罫線に合わせ折る。



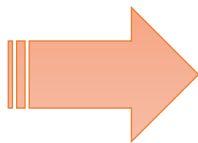
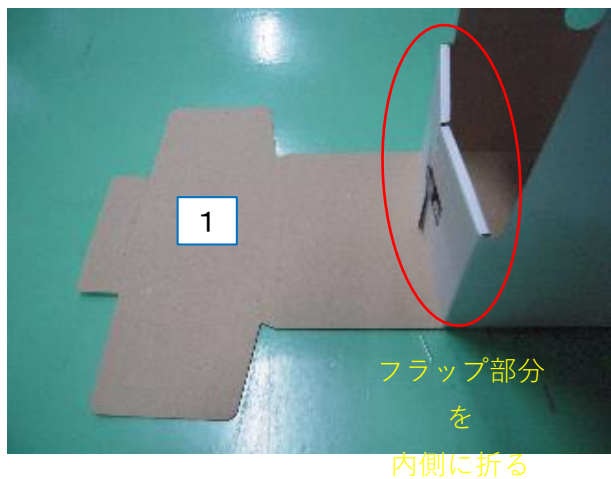
5. ロック部分を^{ぶぶん}下から押し上げ^{した}ロックする。これを各部、計4か所^お同様に折る。



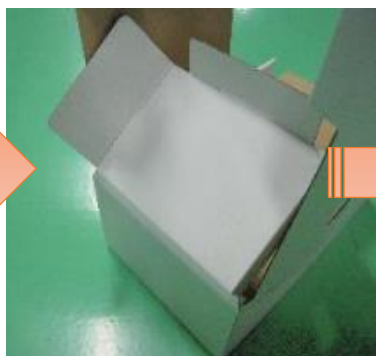
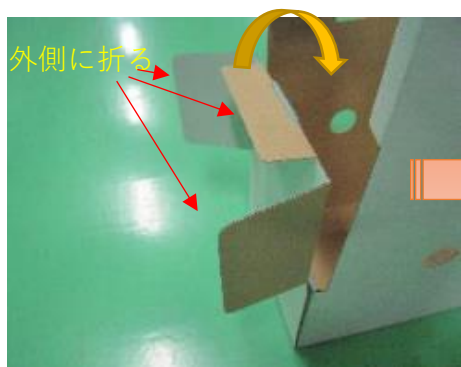
6. 2の部分^{ぶぶん}を立ち上げる。



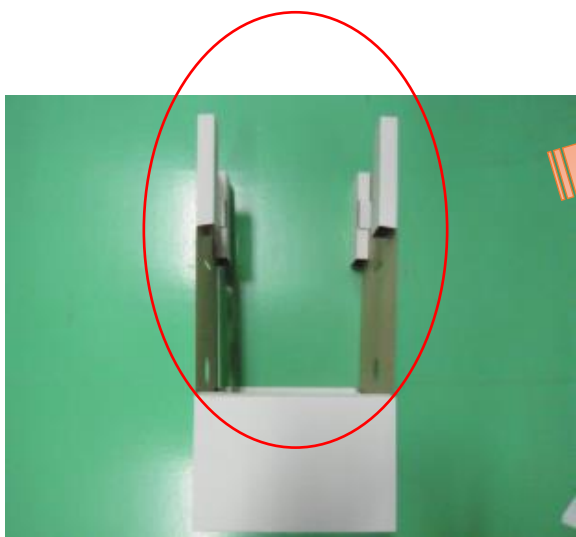
7. フラップ部分を内側に折り、1の部分^{ぶぶん}を立ち上げる^{うちがわ}。



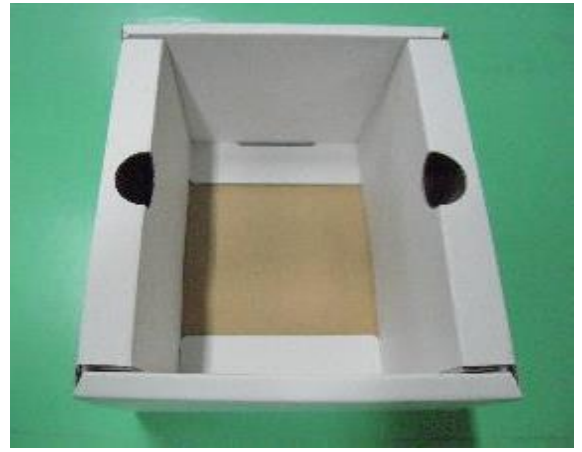
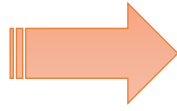
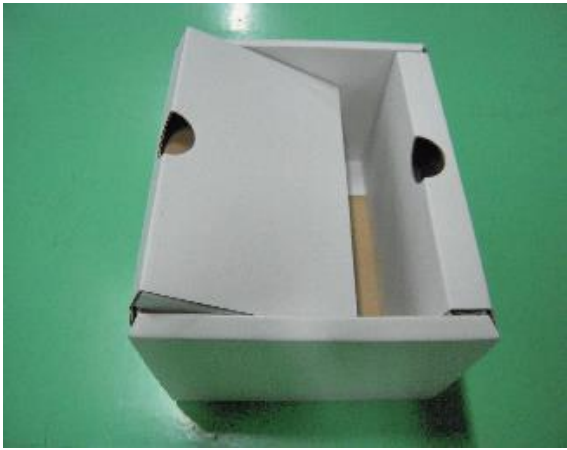
8. 1の部分の先端^{ぶぶん}を外側に3か所^{せんたん}折り、本体^{そとがわ}内側に折り込む^{しよ}。反対側^{ほんたいがわ}も同様に折る^{どうよう}。



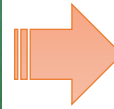
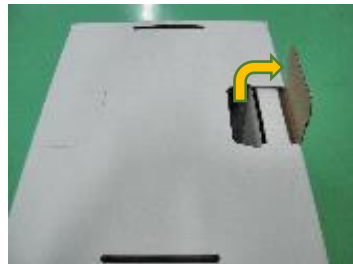
9. 2の端の部分^{はし}から罫線^{ぶぶん}に合わせ折り、額^{けいせん}の部分^あが平らになるまで中^{なか}に折り込む^お。



10. はんたいがわ どうよう お 反対側も同様に折る。



11. うら した がわ うえ 裏(下)側を上にし、ぶぶん うらがわ お だ ロック部分を裏側から押し出し、あな そうにゆう 2の穴に挿入する。
はんたいがわ どうよう あな そうにゆう 反対側も同様に穴に挿入する。



12. しよ 2か所のロックが出来たら、でき 底部を下に向きを変え完成。
そこぶ した む か かんせい



こはこ なかはこ けしょうはこ
小箱・中箱・化粧箱・
 そとはこ くみたて こんぼう
外箱の組立・セットアップ梱包（3）

け しょう ぼこ ふた てん かい ず
化粧箱蓋展開図

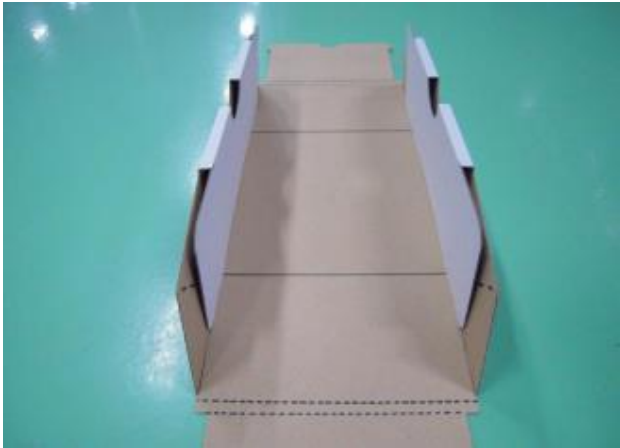
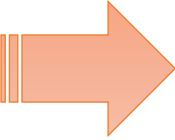
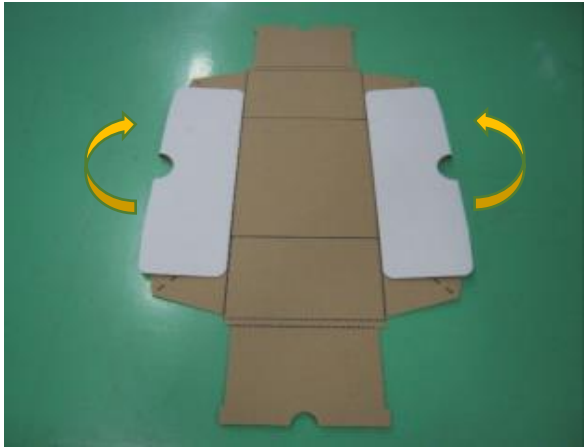


け しょう ぼこ ふた かん せい ず
化粧箱蓋完成図



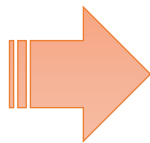
※罫線(折れ線)が見える方が裏面になります
 ※競技材料はカットのみの材料です。そのため屑取り作業が必要となります

1. 額部分を内側に折り、額部分全体を立ち上げる

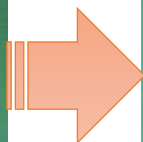


2. 内フラップを内側に折る。

その後、外側フラップのミシン目を内側に折りながら、側面を立ち上げる。



3. 側面を内側に折り込み、ロック部分を中に押し込む。

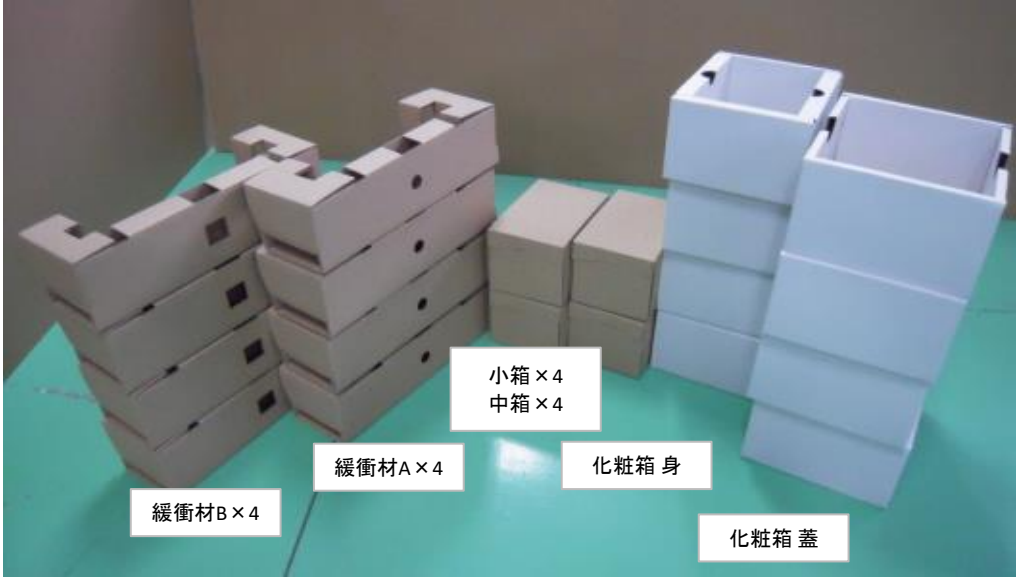


4. 反対側も同様に折り完成。



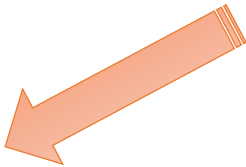
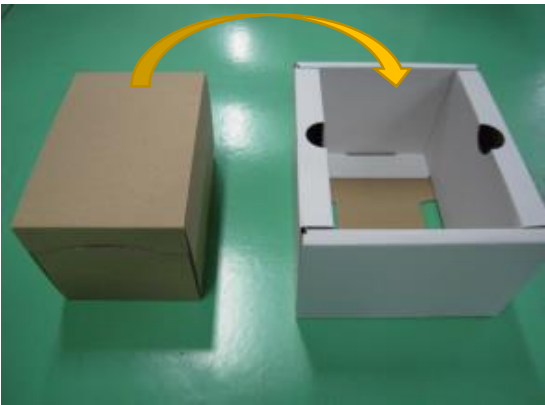
こはこ なかはこ けしょうはこ
小箱・中箱・化粧箱・
 そとはこ くみたて こんぼう
外箱の組立・セットアップ梱包（４）

こんぼうぶひんいちらん
梱包部品一覧



※上記部品を外箱にセットアップし梱包します

1. 化粧箱 身に小箱が入った中箱を
 入れ、蓋をする。これを4ケース作成する。



2. 外箱を作成し、その中に緩衝材を○または□が外側になるように各2ケずつ設置し、化粧箱を入れる。



※緩衝材A側には化粧箱を縦に設置する



※緩衝材B側には化粧箱を横に設置する

3. 底部緩衝材と同じ緩衝材を向き合うようにそれぞれ設置する。



4. 外箱のフラップを折り、クラフトテープで封をし完成。

